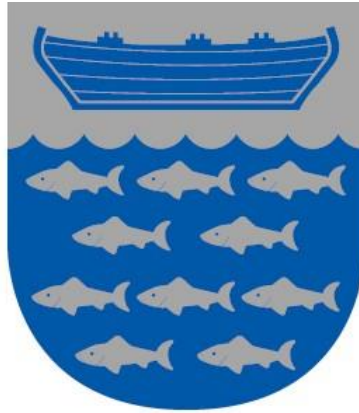


OLJESKYDDPLAN



ÖCKERÖ KOMMUN



Detta styrdokument antogs av kommunstyrelsen 2017-01-17 Dnr 0189/16
Ansvaret för revidering av planen åligger kommunens kommunikations- och utvecklingsenhet

Del. 1

STRATEGISK PLAN



Syfte och mål

Syftet med att upprätta en kommunal oljeskyddsplan är att stärka kommunens beredskap inför och vid en oljeolycka till havs. Målsättningen med kommunalt oljeskadeskyddsarbete är att ha förmåga att bekämpa den olja som kommer i land från ett utsläpp till havs och för att minimera ekologiska och socioekonomiska följder.

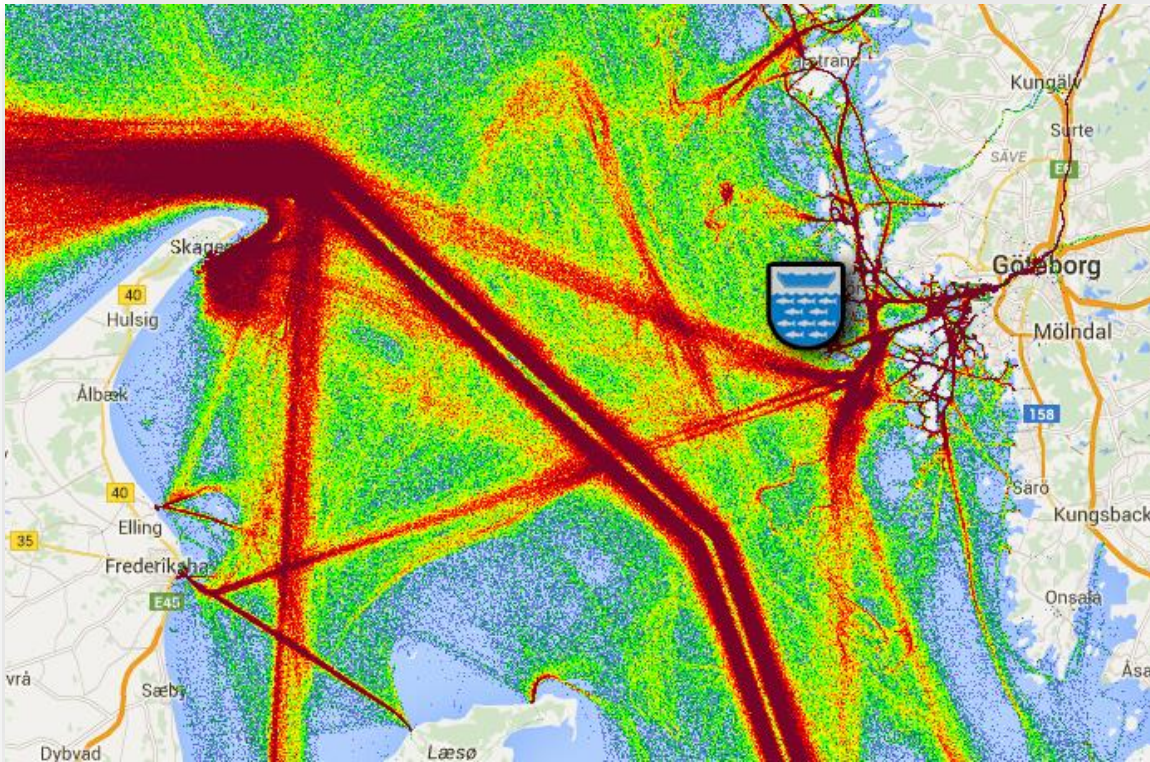
Oljeskyddsplanen är en allmän skrift som kortfattat redogör för de olika parametrar och frågeställningar som blir aktuella vid en oljeolycka till havs som hotar kusten. Den skall även tydliggöra kommunens resurser, förmågor och ansvarsförhållanden vid ett oljepåslag i kommunen.

Myndigheten för samhällsskydd och beredskap (MSB) har tagit fram en Oljeskyddspärm innehållande allmän information relaterad till en oljeolycka och ska fungera som ett komplement till kommuns oljeskyddsplan. Oljeskyddspärmen finns tillgänglig på Räddningstjänsten samt på Samhällsbyggnadsverksamhetens plan-, bygg och miljöenhet samt på MSB:s hemsida.

Innehållsförteckning

STRATEGISK PLAN.....	2
Syfte och mål.....	3
Riskbild.....	6
Ansvar.....	7
Kustbevakning.....	7
Kommunal räddningstjänst.....	7
Kommunen.....	7
Ekonomi.....	8
Dokumentation.....	8
Ledning, stöd och samverkan.....	8
Krisledning.....	8
Allmänhet och massmedia.....	9
Åtgärd och sanering.....	9
Skyddsvärda områden.....	9
Nationella.....	9
Regionala.....	9
Kommunala.....	9
Avfall.....	10

OPERATIV PLAN	11
Åtgärdsplan	12
Initialt agerande	12
Ansvar- och arbetsuppgifter inom kommunen	14
Krisledningsstab.....	14
Räddningstjänst.....	14
Kommunstyrelsen.....	14
Plan- Bygg och Miljöenheten.....	14
Kretsloppsenheten	14
Myndigheter, samverkan och ansvarsområden.....	15
Kustbevakningen	15
Myndigheten för samhällsskydd och beredskap (MSB)	15
Havs- och vattenmyndigheten	15
Transportstyrelsen	15
Trafikverket	15
Länsstyrelsen	15
Entropi	16
Sjöräddningssällskapet (SSRS Rörö)	16
Polismyndigheten	16
SMHI	16
Sveriges Radio AB, Sveriges Television AB, TV4 AB, kommersiella radiokanaler.....	16
Försvarmakten	16
Frivilliga	16
Katastrofhjälp för fåglar och vilt (KFV)	16



Riskbild

Öckerö kommun består av flertalet öar, varav tio av dem är bebodda. Närheten till havet påverkar riskbilden i kommunen. Det finns omfattande färjetrafik mellan fastlandet och öarna men också mellan öarna. Öckerö kommun ligger i Kattegatt och alla de fartygsrörelser som sker längs kusten utsätter kommunen för risk för oljepåslag på våra stränder. År 2012 uppmättes fartygspassagera utanför Öckerös kust till 61374 st, vilket utgör 168 passager per dag. Lasten på respektive fartyg varierar mycket och nästan hälften är rena fraktfartyg, dock utgör samtliga fartyg en risk för oljeutsläpp då de drivs av bunkerolja.

Ett oljeutsläpp kan få allvarliga konsekvenser för djurlivet men också för friluftslivet vilket gör att det finns behov av en god beredskap för att hantera oljepåslag.

Ansvar

Kustbevakning

Ute till havs på det statliga vattnet är det kustbevakningens ansvar att minska konsekvenserna av ett oljeutsläpp. Gränsen mellan det statliga och kommunala ansvaret för räddningstjänst går juridiskt vid strandlinjen. I praktiken är ansvaret mer flexibelt och hänsyn bör tas till vilka praktiska möjligheter myndigheterna förfogar över.

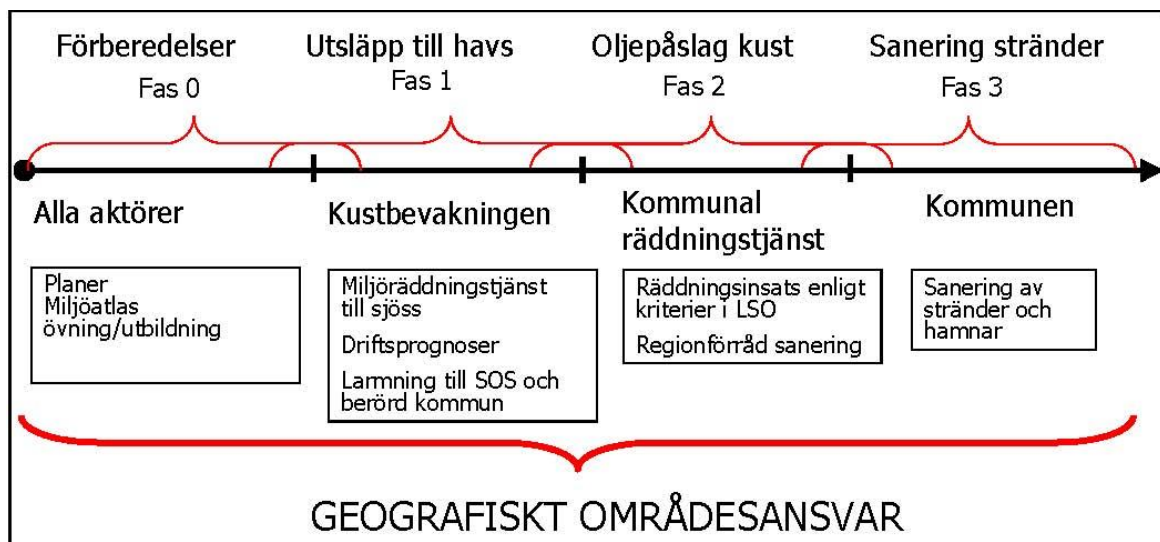
Kommunal räddningstjänst

Enligt lag om skydd mot olyckor (1 kap.2 § lag 2003:778) avses med räddningstjänst de räddningsinsatser som staten och kommunen skall ansvara för vid olyckshändelser och överhängande fara för olyckshändelser för att förhindra och begränsa skador på människor, egendom eller i miljön. Olja som hotar stränder och hamnar betraktas i regel som skäl för räddningstjänst.

Förmågan i samband med insats vid oljeutsläpp är att direkt kunna avsätta en styrka om sammanlagt 7 ur den operativa beredskapen.

Kommunen

Om oljan når stranden och skadan inte kan förvärras är insatsen en fråga om sanering. Vid detta skede gäller inte längre LSO, och därmed agerar räddningstjänsten fortsättningsvis som en vanlig kommunal förvaltning. Detta innebär att ”ingrepp i annans rätt” och ”tjänsteplikt” är förverkad. Oljesanering av stränder är inte reglerad i någon författning, men kommunen ansvarar för sitt geografiska område. När räddningstjänstfasen är avslutad lämnas ansvaret över till Samhällsbyggnadsverksamheten och av kommun utsedd saneringsledare.



Ekonomi

En oljeolycka genererar en stor räddningsorganisation såsom personal, fordon, materiel osv. Den omfattande insatsen kommer att kosta mycket pengar för alla involverade. En kostnadseffektiv oljesaneringsinsats med så kort återställningstid som möjligt är alltså att föredra. Kostnadsberäkningar för sanering är relativt lätta att utföra eftersom kostnaderna är reella och dokumentationen tämligen lätt utförd. De socioekonomiska kostnaderna som följer av ett oljepåslag är svårare att beräkna, eftersom det inte finns konkreta värden för skador på miljö, minskad turism eller effekter på näringslivet. Att redan från början ge insatsen ett namn/kod som används vid beställningar och inköp underlättar hela ekonomiprocessen markant.

Vid en oljeolycka till havs på statligt eller internationellt vatten har kommunen rätt till ersättning från staten för sina kostnader i samband med oljeskyddsinsatsen i strandzonen. Dessa kostnader inkluderar kostnader för räddningstjänst och sanering men inte kostnader för skador på miljön. Staten ger i dagsläget ingen ersättning till kommunerna för kostnader som uppstått i samband med rehabilitering av fåglar och vilt.

MSB är den myndighet som reglerar kostnaderna till kommunen efter ett oljeutsläpp, vilket innebär att det är MSB som handlägger kommunens ansökan om ersättning.

Även vid en extraordinär händelse gäller Lag (1992:1528) om offentlig upphandling för kommun och räddningstjänst. Utrymme finns dock för undantag och genomförande av så kallade direktupphandlingar. Dessa upphandlingar får endast användas om upphandlingens värde är lågt eller om det finns synnerliga skäl. Direktupphandling får inte göras när den upphandlande enheten redan genomfört en upphandling och tecknat bindande ramavtal för aktuell vara eller tjänst.

Dokumentation

Den omfattande insatsen som följer av en oljeolycka måste noggrant dokumenteras med text och bild, för att efteråt kunna ta del av beslutsunderlag och ansvarsfördelning med också för att få underlag för kostnadsberäkning. Ansvarig för att dokumentation genomförs vid räddningsfasen är räddningsledaren vilket saneringsledaren övertar vid saneringsfasen. Det är viktigt att dokumentationen säkerställs vid övergången mellan räddningstjänst- och saneringsfasen. Mall för dagrapport finns i Kommunens oljeskyddspärm, MSB, flik 11.

Ledning, stöd och samverkan

Organisationsplanens syfte är att fördela ut övergripande ansvar för att effektivt leda och genomföra oljeinsatsen. Organisationen skall vara samordnad och flexibelt kunna följa olyckan i dess behov av insats. Lika lätt som det skall vara att växa i takt ska det vara att trappa av så att det i varje skede är ett optimalt användande av insatta resurser. Ansvaret för respektive funktionsenhet tilldelas den förvaltning som bedöms vara lämpligast för uppgiften alternativt hyrs entreprenörer in.

Krisledning

Vid ett större oljeutsläpp bör kommunchef eller tjänsteman i beredskap (TiB) sammankalla krisledningen. Gruppen bemyndigas för att besluta om åtgärder som faller under kommunens ansvars- och verksamhetsområde.

Allmänhet och massmedia

Vid ett stort oljeutsläpp kommer allmänheten, massmedia, medarbetare, myndigheter och organisationer att ställa stora krav på snabb och korrekt information. Att hantera information är en högst prioriterad fråga. En oljeolycka kan vara av medialt intresse på både lokal, nationell och internationell nivå.

Kommunikation- och utvecklingsenheten ansvarar för den interna samt den externa informationen och kommunikationen.

Åtgärd och sanering

Det finns inte en olycka som är den andra lik. Räddnings- och saneringsledaren måste fatta beslut utifrån den rådande situationen efter samråd med Plan- bygg- och miljöenheten.

Val av saneringsmetod bygger på strandtyp, oljans egenskaper och mängd, årstid, väderförhållanden samt skadeplatsens tillgänglighet. Oorganiserade insatser för allmänheten bör inte förekomma.

Stränder med högt känslighetsindex (känslighetsindex 8-9) bör prioriteras vid tidigt larm om inkommande olja dels för att dessa stränder har stor betydelse för det lokala ekosystemet med riklig vegetation och stor artrikedom och att de är väldigt känsliga för oljeföroreningar samt att de inte heller tål de flesta saneringsmetoder. Det är därför av stor vikt att tidigt förhindra att olja sprider sig till dessa områden genom att avskärma med barriärlänsor och/eller strandtäckning.

Vid sen upptäckt av oljepåslag i dessa områden bör man skärma av de områden som ännu inte påverkats av olja för att förhindra spridning. Lämpliga saneringsmetoder finns i Sanerings manualen i Kommunens oljeskyddspärm, MSB, Flik 8. I MSB:s saneringsmanual rekommenderas lämpliga slutpunkter för sanering för olika strandtyper, vilket annars kan vara svårbedömt.

Skyddsvärda områden

Detaljerad dokumentation av Öckerö kommuns kust finns i Länsstyrelsens WebbGIS, Digital Miljöatlas samt kommunens SpatialMap 3.9.3 GIS.

Nationella

Rörö naturreservat inkl. Stora Rossen, Råven och Fånyttan. Delar av Sälöfjorden samt Ersdalens naturvårdsområde.

Regionala

Området Burö-Rävholmen, för karta se SpatialMap

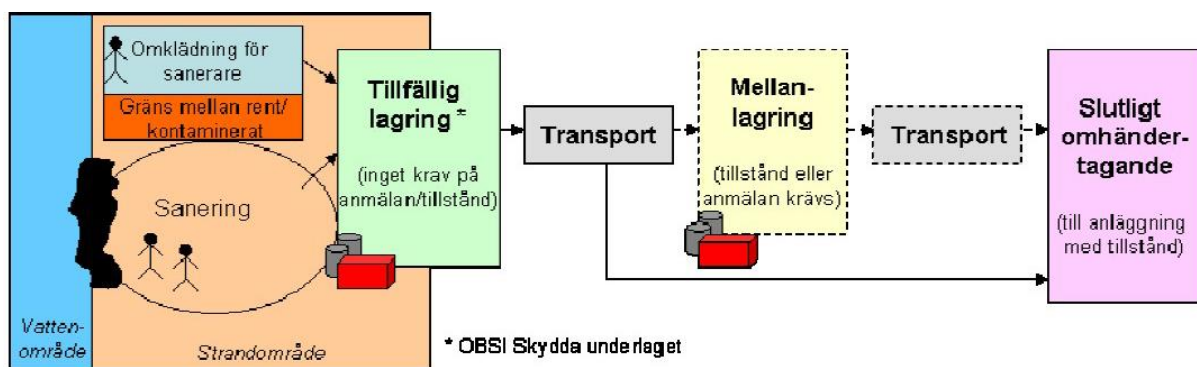
Kommunala

Känsliga stränder enligt saneringsmanualens känslighetsindex samt kommunala badplatser.

Avfall

Avfall innehållande olja klassas som farlig avfall. Det är viktigt att hanteringen utförs på ett sådant sätt att det sker utan risk för sekundärkontaminering. Kommunen bör använda de entreprenörer som har avtal med kommunen sedan tidigare avseende gällande renhållning, transport, omhändertagande. För en effektiv bekämpning och sanering vid en oljeolycka är det viktigt att så tidigt som möjligt identifiera möjliga mellanlagringsplatser där oljan kan lagras innan den transporteras till slutstation för behandling och deponering. Om lagring sker på annan plats än vid saneringsområdet är det fråga om mellanlagring av farligt avfall. Detta är anmälnings- eller tillståndspliktigt enligt miljöbalken. Vid omlastningsplatser finns inget krav på anmälan/tillstånd. Lämpliga platser för omlastning är följande Björnhuvud, Buröfärjeläge.

Kretsloppsenheten ansvarar för hantering av oljeavfall.



Del. 2

OPERATIV PLAN



Åtgärdsplan

Åtgärdsplanens syfte är att ge operativ handledning vid en oljeolycka. Åtgärdskalendrarna nedan är förslag på vilka åtgärder som bör genomföras och i vilken ordning.

Initialt agerande

De inledande åtgärderna efter en oljeolycka är avgörande för att effektivt kunna begränsa omfattningen på skadorna, som kommer att tillfoga kusten. En stor oljeolycka ska ses som en extraordinär händelse, som kan ge stora påfrestningar på samhället. Krisledningsnämnden skall därför sammankallas.

Prio	Åtgärdsplan, Räddningsledare
1	Kontakta kustbevakningen om oljans omfattning och fortsatta spridning.
2	Börja dokumentera händelsen, för beslutsunderlag och kostnadsberäkning.
3	Undersök oljans egenskaper (giftighet/arbetsmiljö). Kustbevakningen har sannolikt tidigt tagit prov på oljan och låtit analysera detta.
4	Kontakta kommunchefen för att aktivera krisledningsstab och andra berörda.
5	Kontakta vid behov länsstyrelsens TiB och MSBs TiB.
6	Kontakta närliggande kommuner angående resurser såsom fler oljeskyddscontainer m.m.
7	Överväg resurser från MSB:s regionsförråd samt Entropi
8	Förbered för avlösning av personal. Hantera frivilliga som vill hjälpa till
9	Kontakta krisledningsstab om prioritering av skyddsvärda områden.

Prio	Åtgärdsplan, Krisledningsstab
1	Kommunchefen sammankallar krisledningsstaben. Samlingsplats Öckerösalen
2	Kommunchefen kontaktar ordförande i kommunens krisledningsnämnd som beslutar om krisledningsnämnden skall tillträda.
3	Fördela arbetsuppgifter och ansvarsområden som t ex information, dokumentation, personal, kontakt med räddningstjänsten.
4	Beakta informationsinsatser/media. Förbered för presskonferens.
5	Kontakta polismyndigheten. Polisanmälan skall alltid göras oavsett om man har ett misstänkt fartyg eller ej.
6	Utse saneringsledare
7	Kontakta Havs och vattenmyndigheten för kompetens- och kunskapsstöd.
8	Prioritering av skyddsvärda områden.
9	Planera för saneringsuthållighet - personal, utrustning, mat mm
10	Överväg övriga resurser från Försvarmakten, FRG, m.fl.
11	Greppa hela logistiken för olja och oljeavfall; kärl, mellanlager, sluthantering, transporter.
12	Kontakta MSB om ersättning för räddningstjänst och sanering.
13	Säkra och samla all dokumentation av det som sker kring saneringen.

Ansvar- och arbetsuppgifter inom kommunen

Krisledningsstab

Ansvarar för:

- Samordning av externa samarbetspartners, berörda enheter och bolag.
- Administration, dokumentation av händelseförlopp och ekonomi, dock utan att frånta inblandades aktörers eget ansvar.
- Administrera tillströmmande frivilliga.
- Samverkan med myndigheter.

Räddningstjänst

Ansvarar för:

- Svarar för bekämpning i strandzonen och i kommunala hamnar.
- Samordningsansvaret för materiel- och utrustningsfrågor under räddningstjänstskedet.
- Svarar för resursförsörjning till pågående räddningsinsatser.
- Förmedlar externa resurser, exempelvis nationella förstärkningsresurser.

Kommunstyrelsen

Ansvarar för:

- Sanering av olja i strandzonen när oljan nått stranden och skadan inte kan förvärras.
- Stöd till Länsstyrelsen i samband med hantering av oljeskadade djur samt för logistikplaneringen i samband med saneringen.
- Logistikplanering avseende rengöringsplatser, tvättnings- och omklädningsutrymmen.
- Upprättande av omlastningsplatser och eventuell mellanlagring.

Plan- Bygg och Miljöenheten

Ansvarar för:

- Ska med hjälp av miljöbalken (kap. 10) bedöma om de förslag till sanerings- (avhjälpande) åtgärder som presenteras är lämpliga.
- Bedriva tillsyn över saneringsarbetet.
- Expertkompetens gällande miljöpåverkan.
- Bedömer när saneringen kan upphöra. Förvaltningen kan även ställa krav på att miljöskador/effekter av saneringen följs upp.
- Utse tillfällig förvaringsplats.
- Prioriteringar av kusten i planeringsskedet utifrån naturvårdssynpunkt och är rådgivande till saneringsledaren under en händelse.

Kretsloppsenheten

Ansvarar för:

- Avfallshanteringen, exempelvis utse omlastning- och mellanlagringsplatser innan vidaretransport till behandlingsanläggning för destruktion och förbränning av uppsamlad olja.

Myndigheter, samverkan och ansvarsområden

Kustbevakningen

Ansvarar för:

- För miljöräddningstjänst till sjöss.
- För oljeupptagning till havs och fram till strandlinjen.
- För räddningstjänst, när olja eller andra skadliga ämnen har kommit ut i vattnet eller det föreligger en överhängande fara för detta. Detta gäller inte hamnar.
- Mobila oljeskyddsförråd vilka kan rekvireras via MSB tjänsteman i beredskap (TIB).

Myndigheten för samhällsskydd och beredskap (MSB)

Ansvarar för:

- Vid en händelse stödja och vägleda kommunen samt samordna arbetet nationellt.
- Att stödja kommunerna med ekonomiredovisning samt sammanställer ersättningsanspråk.

Havs- och vattenmyndigheten

Resurs:

- Kunskapsstöd.
- Behjälpliga med hänvisning till lämpliga konsulter/utförare.

Transportstyrelsen

Ansvarar för:

- Huvudansvaret för åtgärder som syftar till att förebygga oljeutsläpp från fartyg och olyckor till sjöss.
- När olyckan inträffar ska Transportstyrelsen, enligt lagen om åtgärder mot förorening från fartyg, se till att åtgärder vidtas ombord för att så långt som möjligt förhindra eller begränsa oljeutsläpp.
- Samråder med kommunen när läckande fartyg skall bogseras i hamn.

Trafikverket

Ansvarar för:

- Trafikverkets resurser i form av containrar etc. finns tillgängliga vid räddningstjänstinsats för underlättande av logistik.

Länsstyrelsen

Ansvarar för:

- Samverka med samtliga berörda kommuner och myndigheter.

Resurs:

- Stöd till kommuner, i form av expertkunskap.
- Ansvarar för regionala frivilliga resurser.
- Länsstyrelsen skall stödja kommunerna med underlag för beslut och prioriteringar rörande kustavsnitt och områden mot bakgrund av en miljöolycka till sjöss.
- Miljöatlas eller annan geografisk information, rapporter eller samverkan med sakkunniga inom Länsstyrelsens ordinarie verksamhetsområden.

Entropi

Resurs:

- Har avtal med räddningstjänsten för miljösanering.
- Har tillstånd att hantera farligt avfall.

Sjöräddningssällskapet (SSRS Rörö)

Resurs:

- Har ett räddningsfartyg samt några mindre båtar placerade på Rörö. Insatstid 15 min.
- Innehar släpfartyg placerat på björnhuvudet, Öckerö. Kan sjösättas på 30 min.

Polismyndigheten

Ansvarar för:

- För avspärrning, utredning, utrymning, registrering och eftersökning.
- En polisanmälan skall alltid göras när ett oljeutsläpp upptäckts, oavsett om det finns något misstänkt fartyg eller ej.

SMHI

Ansvarar för:

- Att tillgodose samhällets behov av väderprognoser.

Sveriges Radio AB, Sveriges Television AB, TV4 AB, kommersiella radiokanaler.

Ansvarar för:

- Att sända varnings- och informationsmeddelanden.

Försvarsmakten

Resurs:

- Försvarsmakten kan i första hand stödja med personal och materiel samt goda möjligheter för matförsörjning i fält.

Frivilliga

Resurs:

- Frivilliga Resursgruppen (FRG) kallas in på begäran av kommunledningen när något extraordinärt hänt.
- Frivilliginsatser måste ha en viss varaktighet.
- All frivillig personal måste registreras samt skriva på avtal.

Katastrofhjälp för fåglar och vilt (KFV)

Resurs:

- Har tillstånd av Länsstyrelsen och Naturvårdsverket att bistå med tvättning och rehabilitering av oljeskadade fåglar och sälar.