



Årsredovisning **2010**
Öckerö kommun



ÖCKERÖ KOMMUN



2 INLEDNING

- 2 Politisk organisation/styrning
- 3 Kommentar av Kommunstyrelsens ordförande
- 4 Öckerö kommun och omvärlden
- 6 Finansiell analys
- 11 Fem år i sammandrag
- 12 Kommunens personal
- 14 Redovisningsprinciper
- 15 Redovisningsmodellens delar
- 16 Resultaträkning och finansieringsanalys
- 17 Balansräkning
- 18 Noter

22 VERKSAMHETSBERÄTTELSE

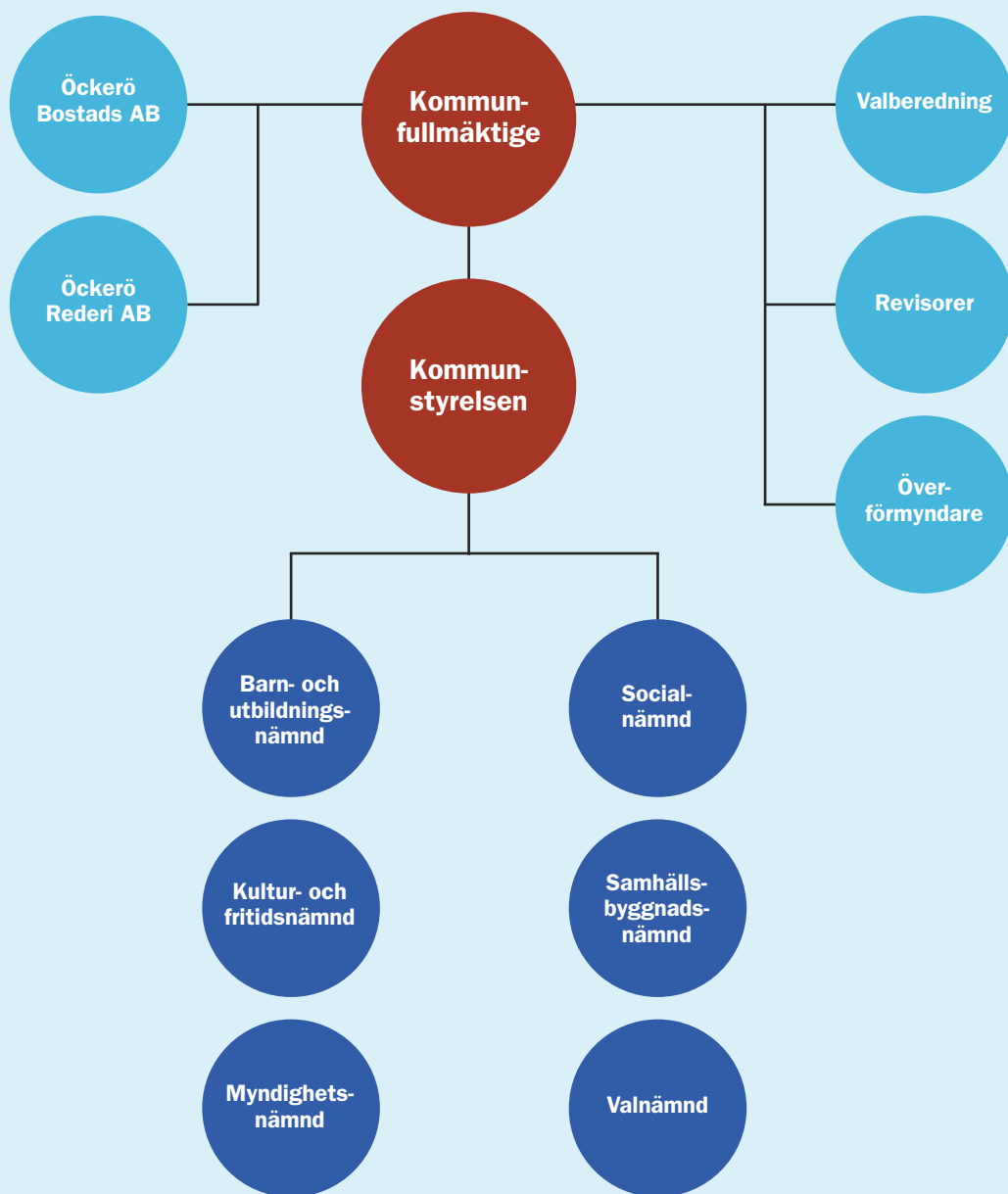
- 22 Kommunstyrelsen
- 26 Barn- och utbildningsnämnden
- 31 Socialnämnden
- 37 Kultur- och fritidsnämnden
- 40 Samhällsbyggnadsnämnden
- 46 Myndighetsnämnden

45 KONCERNEN ÖCKERÖ KOMMUN

- 45 Sammanställd redovisning
- 46 Öckerö Bostads AB
- 47 Öckerö Rederi AB
- 48 Resultaträkning
- 49 Balansräkning
- 50 Noter

51 REVISIONSBERÄTTELSE, ÖCKERÖ KOMMUN

POLITISK ORGANISATION/STYRNING



Kommunstyrelsen ska årligen till Kommunfullmäktige sammanfatta årets verksamhet och ekonomi i en årsredovisning. Årsredovisningen i Öckerö kommun innehåller även den redovisning, som nämnderna enligt kommunalagen ska göra till fullmäktige, över hur de under året har fullgjort de uppdrag som fullmäktige har lämnat till dem.

Öckerö kommuns styr- och ledningsmodell kallas för Öckerö-modellen. Modellen bygger på att politiker vill påverka samhällets utveckling i en viss riktning och därför delar ut uppdrag till nämnder samt att chefer och medarbetare inom kommunförvaltningen ska använda sin profession i utförande av uppdragen.

Styrningen kännetecknas av att alla i organisationen – politiker, chefer och medarbetare – tar ansvar för helheten

i den kommunala verksamheten samt känner delaktighet och engagemang i styrprocessen. En viktig gemensam värdegrund är att alla som verkar i organisationen ser verksamheten utifrån och in, det vill säga ur medborgarens och kundens/brukarens perspektiv.

Förvaltningsberättelsen i årsredovisningen innehåller förutom en ekonomisk analys även en redovisning av måluppfyllelsen för de finansiella- och verksamhetsmässiga målen och fullmäktiges tolkning av begreppet god ekonomisk hushållning samt personalredovisning. I nämndernas verksamhetsberättelser finns mer utförlig redovisning av de verksamhetsmässiga målen som är kopplade till god ekonomisk hushållning.

ÅRET SOM GÅTT



HÅLLBAR KOMMUN

Kommunens ansvarstagande för att bygga ett långsiktigt hållbart samhälle som tillförsäkrar kommande generationer en hälsosam och god miljö fortsatte under året genom att kommunen införskaffade tre st elbilar som ska användas vid tjänsteresor istället för privat bil. Elbilarna kan också användas av privatpersoner eller av företag i en bilpool där de finns disponibla.

För Öckerö kommun är det viktigt att bidra till det hållbara samhället. Det är enbart genom en mängd olika satsningar på energisidan som vi kan uppnå vårt mål om ett hållbart samhälle.

BOSTÄDER

Under året färdigställdes en av de största satsningarna på bostadsbyggande när 50 ägar- och hyresrättslägenheter blev inflyttningsklara på Breviks Ångar. Detta var banbrytande eftersom de är de första ägarlägenheterna i Sverige. Genom blandningen av ägar- och hyresrätter kunde ÖBO erbjuda en av Sveriges lägsta hyror på nyproducerade lägenheter.

VATTENLÄCKAN

I mars drabbades kommunen av en vattenläcka på ledningen mellan Björkö och L:a Varholmen. Efter någon vecka konstaterades att det skulle vara chansartat att försöka att laga ledningen. Kommunen tog beslut om att, till en visserligen högre kostnad, byta ledningen till en ny. Investeringen, ca 11 mkr, innebar dubbla ledningar så att vattenförsörjningen är bättre säkrad för framtiden. Tack vare ett idogt arbete var bytet klart innan påsk och våra kommuninvånare kunde efter fyra veckor åter få vatten i sina ledningar.

EKONOMIN

Efterverkningarna av konjunkturnedgången, svag utveckling av skatteintäkterna, satt fortfarande kvar när budgeten antogs. Det innebar att Kommunfullmäktige valde att underbalansera budgeten med drygt 13 mkr. Samtliga nämnder fick ersättning för kostnadsökningar för löner, varor och tjänster. Nämndernas verksamheter kunde därmed bibehålla samma kvalitet som de haft året innan.

Tack vare en bra ekonomisk hushållning och att konjunkturen vände uppåt lyckades vi med det remarkabla att få ett positivt resultat med 14,7 mkr. Då ska sägas att endast en begränsad del av detta berodde på en förbättrad konjunktur och resten på ett bra arbete med ekonomin. Mest glädjande är ändå att samtliga nämnder för andra året i rad gick med plus. Sammantaget bidrog nämnderna med 12 mkr till resultatet.

T/S GUNILLA

Under året tog kommunen beslut om att ta över ägandet av skolfartyget T/S Gunilla. Det befanns att ett ägande var bäst i bolagsform varför fullmäktige skapade ett nytt kommunalt bolag med namnet Öckerö Rederi AB (ÖRAB). Övertagandet har gått bra och kommunen har nu en bättre kostnadskontroll samtidigt som Barn- och utbildningsnämnden får en känd och jämnare fördelad kostnad under verksamhetsåret.

SKOLAN

Under året togs beslut om att flytta mellanstudierna från Källö-Knippla, Hälsö och Fotö till Öckerö och Hönö. Anledningen var att säkra den pedagogiska kvalitén. Efter valet ändrades majoriteten i denna fråga. Den nya majoriteten bestående av Moderaterna, Folkpartiet och Kristdemokraterna kom överens om ett nytt beslut, som innebar att skolorna på Fotö, Hälsö och Källö-Knippla skall erbjuda undervisning i årskurs F-5. Barn- och utbildningsförvaltningen skall i samverkan med föräldrarna komma överens om eventuella åtgärder för att säkerställa den pedagogiska kvalitén i undervisningen. Eleverna i årskurs 6-9 från Fotö, Källö-Knippla, Hyppeln samt Rörö erbjuds skolkort.

SYSTEMBOLAGET

Äntligen, efter åtta års väntan, fick vi vårt Systembolag som näst sista kommun i Sverige. För att öka vår handel inom kommunen var detta en viktig milstolpe samtidigt som servicen till våra kommuninvånare ökat.


Arne Lernhag (M)
Kommunstyrelsens
ordförande



ÖCKERÖ KOMMUN OCH OMVÄRLDEN

GLOBALT 2010 – OBALANSER OCH OSÄKERHET

Återhämtning är ordet för dagen när aktuellt konjunkturläge skall fastställas och bedömas. Olika ekonomiska nyckeltal som presenteras pekar uppåt och vad som skiljer prognosmakarna åt är siffrorna skall tolkas. Här kan man lätt hitta olika scenarier. De svårbedömda återverkningarna från de statsfinansiella problemen i många länder gör att konjunkturutvecklingen fortsätter att vara mycket osäker.

Omfattande statsskulder och stora budgetunderskott i den s.k. eurozonen måste åtgärdas och kräver finanspolitiska åtstramningar i de enskilda länderna. Ingrepp i olika välfärdssystem, t. ex. pensionsförmåner, sänkta eller frysta löner för offentliganställda och höjda momssatser leder till minskad ekonomisk aktivitet vilket får spridningseffekter i det internationella ekonomiska systemet. Vad blir påverkan på svensk export?

SVERIGE 2010 – FORTSATT LÅGKONJUNKTUR

Den svenska ekonomin har utvecklats allt starkare ju längre året gått. Stigande efterfrågan på svenska produkter, t. ex. inom transportsektorn, har lett till ökad produktion och ökad sysselsättning. BNP har successivt nått allt högre tillväxttal. Minus 5% 2009 byts mot plus 5% 2010! Vem trodde på en sådan vändning för ett år sedan? Det är med utgångspunkt i fortsatt höga arbetslöshetstal ändå relevant att tala om en ekonomi i lågkonjunktur.

KOMMUNERNA 2010 – POSITIVA RESULTAT

De skatteprognoser som SKL* presenterat under 2010 bygger på en oväntad snabb och stark konjunkturåterhämtning ("svensk ekonomi tar fart", "goda förutsättningar för en rejäl tillväxtrekyl"). Nyckeltal som bekräftar den förbättrade konjunkturen har löpande presenteras, t. ex. BNP kvartalsvis jämfört med motsvarande period 2009. Ökningen i antalet arbetade timmar är ett annat mått som är ett tecken på ökad ekonomisk aktivitet i samhällsekonomin.

Prognosen per december från SKL över preliminär slutavräkning för år 2010 är positiv med ca 6 mkr för Öckerö kommun. Dock är det långt kvar till högkonjunkturåren 2007 och 2008 med uppräknade av skatteunderlag/skatteintäkter på ca 5%.

BEFOLKNINGSSTRUKTUR – 31/12 RESP ÅR

Kommunens planeringsförutsättningar och investeringsbehov är till stora delar beroende av befolkningsmässiga faktorer. Trycket är hårdast från gruppen ca 80 år och äldre ("äldre-äldre"), den grupp där vårdbehovet är som störst. Se tabell nedan över denna grupps utveckling i vår kommun under 30 år. 348 fler, vilket motsvarar 129%. Räknet per femårsintervall, 1980=>1985=>...2005 har trenden varit successivt större ökningstakt. Vad blir vårdbehovet? Hur skall detta hanteras? Strategiskt avgörande frågor för kommunsektorn som helhet.

Men, observera! Siffran för år 2010 är 618, vilket är en minskning mot närmast föregående år. Kommun uppvisar fyra år i rad, 2006–2010, med färre antal "80 år och äldre"!

ANTAL ÄLDRE: 80 ÅR OCH MER, FÖRÄNDRING 5 ÅR

2010	2005	2000	1995	1990	1985	1980
618	646	526	427	386	305	270
-28	+120	+99	+41	+81	+35	

Siffran för de yngsta, antalet **barn 0–5 år**, har sedan 2003 ökat t.o.m. 2007. För år 2008 och 2009 har antalet barn i gruppen minskat. Smärre ökning redovisas för 2010. Siffrorna varierar på ö-nivå.

ANTAL BARN 0–5 ÅR, FÖRÄNDRING 1 ÅR

2010	2009	2008	2007	2006	2005	2004
898	896	904	916	908	880	862
+2	-8	-12	+8	+28	+18	

Sedan år 2000 har **grundskolegruppen 6–12 år** minskat med ca 268 elever. Under åren 2008–2010 kommer siffrorna att stabilisera sig, allt enligt SCB:s befolkningsstatistik. In- och utflyttning påverkar siffrorna. I siffrorna ligger kraftigt förändrade planeringsförutsättningar för Barn- och utbildningsnämnden.

ANTAL BARN 6–12 ÅR, FÖRÄNDRING 1 ÅR

2010	2009	2008	2007	2006	2005	2004
1 093	1 055	1 071	1 052	1 092	1 135	1 180
+38	-16	+19	-40	-43	-45	

Grundskolegruppen, 13–15 år, har passerat sin topp. Antalet elever i grundskolans högsta klasser stabiliseras ungefär på nuvarande nivå några år framöver, utifrån dagens kända förutsättningar. Jämfört med år 2004 har gruppen minskat med 159 elever, ca 5–6 färre klasser.

ANTAL BARN 13–15 ÅR, FÖRÄNDRING 1 ÅR

2010	2009	2008	2007	2006	2005	2004
450	518	525	577	564	590	609
-68	-7	-52	+13	-26	-19	

Antalet **gymnasieelever** nådde 2006/2007 sitt maximum. Sedan minskar antalet elever successivt och stabiliseras under en tioårsperiod. År 2010 utgörs dock av en tillfällig ökning. Enligt den bild vi i dag ser över åldersklasser och i övrigt oförändrade förutsättningar. År 2012 är siffran ca 55–60 färre elever. In- och utflyttning påverkar bilden. Antal elever som går ett fjärde år (och ett femte!) försvårar den ekonomiska planeringen hos gymnasieskolan.

*Sveriges Kommuner och Landsting

ANTAL GYMNASIEELEV: 16–18 ÅR, FÖRÄNDRING 1 ÅR

2010	2009	2008	2007	2006	2005	2004
590	561	593	595	596	554	484
+29	-32	-2	-1	+42	+70	

BEFOLKNINGEN ÖKADE MED 157 PERSONER

Kommunens befolkningsutveckling är en viktig variabel som skall uppmärksammas i planeringssammanhang och omvärldsanalyser. Rörelsen i befolkningsstrukturen påverkar på olika sätt nämndernas verksamhet. Siffermaterialet bör brytas ner och analyseras på ö-nivå.

År 2010	Födda	Döda	Saldo	Inflytt	Utflytt	Saldo	Just	S:a
kvartal 1	29	29	0	77	86	-9	-1	-10
kvartal 2	35	28	7	147	85	62	-1	68
kvartal 3	41	26	15	183	143	40	1	56
kvartal 4	32	19	13	138	111	27	3	43
Summa	137	102	35	545	425	120	2	157

Årets stora ökning på 157 personer förklaras av ett relativt kraftigt saldo mellan in- och utflyttade. Saldot mellan födda och döda är positivt och förstärker totalsiffran. Flyttsiffrorna är kvartalsvis ryckiga, därav svängningarna i tabellens högerkolumn ovan.

Befolkningssiffran var vid årsskiftet: 12 449.

BEFOLKNINGSUTVECKLING ÅREN 2005–2010

2010	2009	2008	2007	2006	2005
+157	+42	-6	+27	-2	+84

Den genomsnittliga förändringen (= ökningen) under de senaste sex åren har varit 50 personer. Spridningen går från högst +157 till lägst -6 personer.

BOSTÄDER/LÄGENHETER

En variabel som påverkar befolkningsstillväxten är bostadsbyggandet. Sambandet är speciellt starkt i vår kommun med sitt attraktiva läge. Efterfrågan på bostäder påverkas av flera faktorer, varav konjunkturläge, ränteläge, byggklara tomter är några. 2010 färdigställdes 32 småhus och 5 flerbostadshus (ÖBO/Brevik-Öckerö). Merparten av småhusen byggdes på Hönö, Öckerö och Björkö.

SYSSELSÄTTNING

Öckerö kommuns egensysselsättning, d.v.s. andelen av kommunens förvärvsarbetande befolkning som har sitt arbete i kommunen, är låg. Mer än hälften av de förvärvsarbetande finner sin försörjning utanför kommunens gränser. År 2008 fanns 6 075 förvärvsarbetande personer boende i kommunen. Av dessa pendlade 3 522 till arbetsplatser utanför kommunen.

ARBETSLÖSHET

Arbetslöshetssiffrorna under åren 2006–2010 redovisas nedan. Uppgifterna kommer från Arbetsförmedlingen. Den snabba och djupa konjunkturvaxlingen från hösten 2008 speglas väl i siffrorna för 2009/2010.

2010	2009	2008	2007	2006
358	358	212	242	333

Siffrorna avser oktober månad och mäter antal arbetslösa 168 (183), sökande med aktivitetsstöd 125 (101) och sökande i arbete med stöd 65 (74) i åldern 16–64 år. Av registrerade arbetslösa oktober 2010 var 50 st (54) långtidsarbetslösa*. Inom parentes anges siffrorna från 2009.

* **Långtidsarbetslösa:** Arbetslösa som varit anmälda på Arbetsförmedlingen i minst 6 månader om de är 25 år eller äldre, och under den tiden inte haft ett arbete eller deltagit i ett program med aktivitetsstöd. Ungdomar under 25 år räknas som långtidsarbetslösa efter 100 dagar.

INFLATION* – FÖRÄNDRING, %

dec 09–10	dec 08–09	dec 07–08	dec 06–07
2,3	0,9	0,9	3,5

Kommentar: Inflationstakten, räknad som förändringen av konsumentpriserna under de senaste tolv månaderna, var i december 2,3%. Från november till december steg priserna med 0,7%. Ökade boendekostnader (höjda elpriser, högre räntekostnader) bidrog till uppgången.

* Riksbanken har angett som mål för penningpolitiken att begränsa inflationen, mätt som den årliga ökningstakten av KPI, till 2%, med en accepterad avvikelse på högst en procentenhet uppåt eller nedåt. Inflationens målets uppfyllelse bör utvärderas ur ett årligt perspektiv och inte utifrån inflationstal för enskilda månader.

RÄNTEUTVECKLING, %

	10-12-22	10-10-27	10-09-08	10-07-07
Reporänta	1,25	1,00	0,75	0,50
Förändr. i %	0,25	0,25	0,25	0,25

Kommentar: I spåren på den dramatiska händelseutvecklingen på världens finansmarknader, som fick sitt absoluta krisläge när den amerikanska investmentbanken Lehman Brothers gick i konkurs 15 september 2008, tvingade Riksbanken till kraftiga räntesänkningar. Riksbanken bedrev alltmer expansiv penningpolitik, med syfte att stimulera till ökad aktivitet i samhällsekonomin. Efter ungefär ett år med rekordlåg ränta, 0,25%, började riksbanken med en försiktig höjning, se tabellen ovan. Tydliga tecken att den svenska ekonomin återhämtat sig och förvänsamt snabbt och kraftfullt ökat produktionstakten ligger bakom riksbankens agerande.



FINANSIELL ANALYS

GOD EKONOMISK HUSHÅLLNING – FINANSIELLA OCH VERKSAMHETSMÄSSIGA MÅL

Kommunfullmäktige har i sitt budgetdokument för år 2010 beslutat om såväl definition av ”god ekonomisk hushållning” som fastställt finansiell mål och verksamhetsmässiga mål.

God ekonomisk hushållning: när fullmäktiges finansiella mål och verksamhetsmässiga mål i nämndernas uppdragshandlingar visar god måluppfyllelse.

Bakom dessa ord ligger insikten att god ekonomisk hushållning, utöver att ha en ekonomi i balans, handlar om att skapa värde/kvalité i utförandet av uppdraget.

Finansiella mål:

1. Årets resultat bör uppgå till minst 1,5 % av budgeterat skattenetto sett över en period av fem år.
2. Reinvesteringar, återställande av uttjänata anläggningstillgångar, skall finansieras med egna medel.
3. Den ekonomiska (likvidmässiga) beredskapen inför stigande pensionsutbetalningar skall höjas. Under 2010 bör 5 mkr avsättas till kapitalförvaltning för framtida pensionsutbetalningar.

Uppföljning:

1. Punkt 1 motsvarar ca 8 mkr i överskott. Årets resultat uppgår till ca 15 mkr.
2. Befintlig likviditet har finansierat årets investeringsverksamhet.
3. Fondering/bankkonto för ”beredskap för framtida pensionsutbetalningar” har tillförts 5 mkr. Behållningen uppgår per december till ca 39 mkr.

Slutsats: 2010 uppvisar god måluppfyllelse på fullmäktiges finansiella mål.

Verksamhetsmässiga mål:

Vissa av de verksamhetsmässiga målen har speciell koppling till fullmäktiges definition av god ekonomisk hushållning och följs därför upp i förvaltningsberättelsen enligt nedan. Måluppfyllelse kommenteras i kursiv text. Något av målen löper över flera år och uppföljningen är därför ingen slutlig bedömning.

Personal:

Har andelen timavlönad personal halverats år 2010 jämfört med 2006.

Målsättningen har inte uppnåtts. En minskning av andelen timavlönad personal har skett från 10 % till 8,8 % mellan åren 2006 och 2010.

Fastigheter:

Senast vid utgången av 2013 uppgår det planerade fastighetsunderhållet till 120 kr per kvadratmeter.

Avsatta medel (250 tkr) är fördelade till respektive förvaltning för att täcka ökad hyra.

Skola:

Andelen elever som är behöriga att söka nationellt program på gymnasiet skall öka.

Andelen behöriga elever till gymnasieskolan ökade från 93,1 % 2009 till 94,3 % 2010.

Äldreomsorg

Effektivisering av äldreomsorgens verksamhet med god kvalitet för brukarna – brukarnöjdhet i nivå med 2009. Under våren 2010 genomförde SCB en medborgarundersökning bland invånarna i kommunen. Den senaste undersökningen gjordes 2006. För äldreomsorgens verksamheter ökade nöjd medborgarindex (NMI) från 63 till 69. NMI för samtliga kommuner var 52.

Socialstyrelsens brukarenkät genomfördes under våren 2010. Hemtjänstens nöjd kundindex (NKI) ökade från 79 till 87, vilket placerar Öckerö på tredje plats bland landets kommuner. NKI för äldreboende minskade från 76 till 75. Värt att notera är att indikatorernas medelvärde ökade inom hemtjänst från 75 till 85 och för äldreboende från 72 till 75.

Förvaltningen gör även egna brukarundersökningar. 100 % upplever trygghet på äldreboendet och 91 % får tillgodosett sitt behov av delaktighet och inflytande. Anhöriga till boende på gruppboende anser till 100 % att de boende får ett värdigt och korrekt bemötande. Inom hemtjänsten är 94 % nöjda med hjälpen och 100 % nöjda med bemötandet.

Bibliotek:

Uppläver bibliotekets brukare ökad tillgång till kvalitativ personlig service.

Enkät är genomförd bland bibliotekets brukare som visar att man är mycket nöjd med personalens bemötande och bibliotekets mediabestand.

Kollektivtrafik:

År 2010 upplevs kollektivtrafiken som förbättrad och det kommunala vägnätet som mer trafiksäkert av kommunens invånare jämfört med år 2006.

Restiderna har minskat med förbättrad kollektivtrafik (linje 290 och 291) till Göteborgs centrum. Linje 290 (Burö) har ökat antalet passagerare med 1 % och linje 291 (Fotö) har ökat med 51 % jämfört med 2009. Notera att linjesträckningen ändrades augusti 2010 med bl. a direktbussar till Göteborgs centrum. Linje 293 (Flexlinjen) har ökat antalet passagerare med drygt 28 % mellan 2009 och 2010.

Några trafiksäkerhetsåtgärder som förbättrat de oskyddade trafikanternas trafikmiljö har inte skett under 2010. En ny bussväg över Brevik (Öckerö) till Kärrsviksvägen färdigställs under första delen av 2011, vilket kommer att ge trafiksäkrare miljö längs Västervägen.

Uppföljning:

God ekonomisk hushållning, enligt Kommunfullmäktiges definition, kräver hög måluppfyllelse på samtliga mål, både finansiella och verksamhetsmässiga, under iakttagande av fullmäktiges beslutade budgetrestriktion. Ett försök till samlad bedömning på de verksamhetsmässiga målen är: *tillfredsställande resultat*. Positiv utveckling redovisas på skolans mål om ökad andel elever behöriga att söka till gymnasiet nationella program. Såväl externa som interna mät-

ningar pekar på hög kvalitet inom kommunens äldreomsorg. Även inom området kollektivtrafik har året inneburit förbättringar. Däremot är inte målet fullt uppnått när det gäller halvering av andelen timavlönad personal.

Nämndernas goda budgetföljsamhet, samtliga nämnder har bedrivit sin verksamhet inom budget och med rimlig avvikelser, understryker att 2010 följer i 2009 års kölvatten som ett resultat- och verksamhetsmässigt starkt år.

Utgångspunkten för den finansiella analysen finns i kommunallagens krav på en god ekonomisk hushållning. Resultaträkningen, finansieringsanalysen och balansräkningen utgör tillsammans underlag för den finansiella analysen både på kort och lång sikt.

Förutom den verksamhet som kommunen bedriver via sina nämnder bedrivs fastighetsverksamhet i Öckerö Bostads AB. Bolaget redovisar ett positivt resultat för år 2010 med 12,8 mkr. Under 2010 har Öckerö Rederi AB bildats. Bolagets första verksamhetsår slutade på nollresultat.

Se vidare koncernredovisningen på sidan 45 och bolagets egen årsredovisning.

1. RESULTATRÄKNING (RR)**Årets resultat: plus 15 mkr**

Kommunens resultat, skillnaden mellan intäkter och kostnader, för år 2010 blev ett överskott på 14,7 mkr.

Analys: Summan av definitivt slutavräkning av 2009 års skatteintäkter och preliminär slutavräkning av 2010 års skatteintäkter påverkar resultatet positivt med 5,9 mkr.

Konjunkturen har vänt och kommunsektorn har fått för lite skatteintäkter utbetalt under 2010. Det är kontentan av siffrorna. Redovisade realisationsvinster, skillnaden mellan försäljningspris och bokfört värde vid försäljning av anläggningstillgångar, uppgick till 3,6 mkr, vilket ingår i redovisat resultat. Observera skrivningen under Redovisningsprinciper, sidan 14, om ändrad redovisningsprincip gällande VA-verksamheten och anpassningen till Vattentjänstlagen. VA:s negativa resultat (-3,4 mkr) belastar inte kommunens samlade resultat ovan.

Budgeten vid årets början var underbalanserad: - 13,5 mkr.

Avstämning mot kommunallagens balanskrav

Redovisade realisationsvinster skall exkluderas från årets resultat när det s. k. balansresultatet räknas fram. Balansresultatet uppgår till positiva 11 mkr. Eftersom kommunen redovisar balans behöver ingen åtgärdsplan upprättas.

Nettokostnad – ett viktigt nyckeltal

Intäkter som verksamheten tar in i form av avgifter/taxor, bidrag m. m. minskat med resultaträkningens alla kostnadsposter ger oss det vi kallar nettokostnad. Denna siffra skall sedan med marginal täckas av skatteintäkter och statsbidrag (utjämnings).

FINANSIELL ANALYS

Ett av de viktigaste s.k. nyckeltalen i den finansiella analysen kallar vi nettokostnadsandelen, vilken visar i procent hur stor del av skatteintäkter/statsbidrag går åt till att "betala" verksamheten. Riktighet brukar sättas till ca 97–98 %, vilket för Öckerö kommuns del kan översättas med ett positivt resultat på ca 10 mkr. Denna finansiella situation ger Kommunfullmäktige ekonomiskt handlingsutrymme, samtidigt som egna resurser skapas för t. ex. investeringsverksamhet.

Analys: Diagrammet nedan till höger visar att nettokostnadsandelen den sista femårsperioden pendlat runt 97–98 %. Notera att reavinster ingår i siffrorna. Exkluderas dessa går måttet vissa år mot 100 %. Annorlunda uttryckt: Resultatkravet i budget är för lågt satt. Ekonomi i balans förutsätter större marginal mellan verksamhet och ekonomiskt resultat.

Kostnadsutvecklingen – avgörande för resultatet

Den helt dominerande kostnaden är personalkostnader. Kostnadsutvecklingen mellan ett år till ett annat beror till övervägande del på lönerns utvecklingstakt. Kommunen behöver därför intäkter som utvecklas minst i samma takt som lönerna. Av verksamhetens totala bruttokostnad uppger "summa personalkostnad" till ca 55 %, vilket är något högre jämfört med 2009. Se not 2.

Verksamhetens nettokostnader, inkl. avskrivningar och finansnetto, har under året ökat med ca 19 mkr. Motsvarande siffra för år 2009 var ca 2 mkr. Observera att bl. a. reavinster påverkar dessa siffror, som varierar kraftigt mellan åren.

Analys: Personalkostnad (löner, sociala avgifter, pensionskostnader) har ökat med 12 mkr jämfört med 2009. Utbetalda löner ökade med ca 6 mkr (2,4 %). Andra kostnads slag som ökat under året är "bidrag" (ekonomiskt bistånd

bl.a.), "entreprenader/köp av verksamhet". Slutsats: 2010 var, sett ur arbetslöshetsperspektivet, ett lågkonjunkturår och därmed ett år med låga kostnadsökningar. Se not 2.

Skatteintäkter och kommunalekonomisk utjämning

Skatteintäkter är kommunens största intäktskälla. Dessa har i jämförelse med år 2009 ökat med ca 2 mkr, en mycket beskedlig och rekordlåg ökning. Not 4 är värd att observeras! Den är i sin konstruktion en konjunkturbild och visar hur snabbt och djupt lågkonjunkturen slog till 2008/2009. Det är siffran "preliminär slutavräkning", ca minus 15 mkr, som är det extrema i sammanhanget.

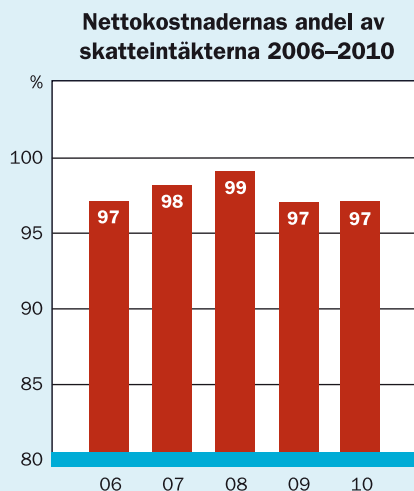
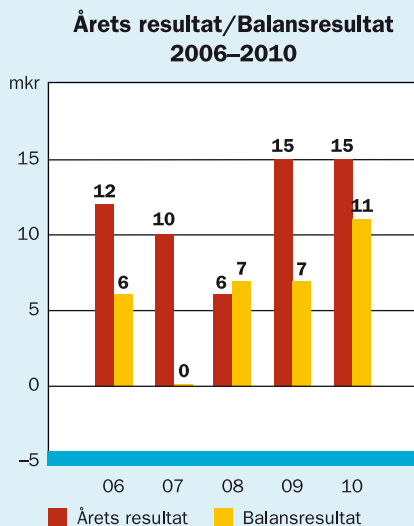
En annan intäktskälla av vikt är det som fr.o.m. år 2005 kallas kommunalekonomisk utjämning och som samlas i ett totalbelopp bestående av olika utjämningsystem. För 2010 redovisas ca 69 mkr netto, jämfört med 51 mkr året innan.

"Skattenettot" (skatteintäkter + kommunalekonomisk utjämning) har totalt ökat med ca 20 mkr jämfört med år 2009. Liten ökning på skattesidan, endast ca 2 mkr, kompenseras av statens s.k. konjunkturbidrag på ca 12 mkr.

Analysen landar i slutsatsen: några starka kommunalekonomiska år, 2006–2008, bryts i och med finanskris/lågkonjunktur 2009/2010. Skatteunderlagets ökningstakt minskar dramatiskt och därmed skatteintäkterna – basen för kommunernas verksamhet. Staten håller uppe kommunernas ekonomi 2010 via det så kallade konjunkturstödet.

Pensionsförpliktelser – om "ny och gammal skuld"

Pensionsskuldens storlek har beräknats av företaget KPA och kan sägas motsvara personalens vid måttillfället "inarbetade" pensionsmedel med vissa förutsättningar (inflation, ränta, löneutveckling, livstidsantaganden m.m.).



De anställdas intjänade tjänstepensioner före 1998 finns inte redovisade på skuldsidan i den kommunala balansräkningen, helt enligt den Kommunala redovisningslagens regler. Dessa förpliktelser till de anställda/pensionärer betraktas som en s. k. ansvarsförbindelse, närmast att jämföra med ett borgensåtagande. Ansvarsförbindelsen räknas årligen upp med ränta och inflation.

För Öckerö kommun *minskar* skulden 2010 med ca 9 mkr, jämfört med ökning ca 6 mkr 2009 (exklusive löneskatt). En konsekvens av minskat prisbasbelopp och sänkt allmän pension 2010 påverkar både kommunsektorns pensionskostnad och pensionsskuld förändring 2010 och framöver.

Kommunen har reserverat medel, ca 39 mkr, på särskilt bankkonto för att stå rustad, likviditetsmässigt, åren 2015–2020 då de stora utbetalningarna väntas.

År 2010 utbetalades ca 24 mkr i pension inkl. löneskatt, varav ca 9 mkr avsåg ansvarsförbindelsen och dagens pensionärer. Återstoden, ca 15 mkr, utgjordes av tjänstepension ("individuell del") intjänad 2009 och utbetalad 2010 inkl. löneskatt.

Nyintjänade pensioner fr.o.m. 1998 redovisas som en s. k. avsättning (= skuldföring) i balansräkningen och som kostnad i resultaträkningen i takt med intjänandet. Den del som avser den s. k. individuella delen av pensionsavsättningen redovisas som en kortfristig skuld eftersom den kommer att betalas ut i mars månad året efter det s. k. intjänandeåret.

Pensionsförmåner som intjänats fr.o.m. 1998 och som inte kan betalas ut som individuell del, kompletterande ålderspension och efterlevandepension, redovisas som en avsättning i balansräkningen. Räntan på avsättningen redovisas som en finansiell kostnad och är i dagsläget den enda räntekostnaden som belastar resultaträkningen.

2. FINANSIERINGSANALYS (FA)

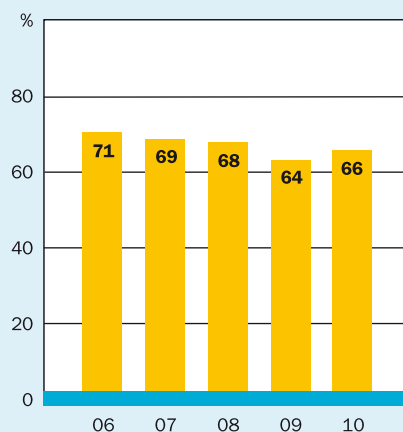
Betalningsflöden – in/ut . . .

Finansieringsanalysen liknar resultaträkningen i så måtto att den visar vad som hänt under en tidsperiod. FA hämtar information från resultaträkningen och balansräkning. FA är uppbyggd av flöden av pengar, d. v. s. inbetalningar och utbetalningar, och innehåller inte som resultaträkningen poster som saknar sin motsvarighet i betalningsmässiga poster/händelser. Det senare gör RR svår att tolka. Det är i detta läge som FA kompletterar den finansiella bilden.

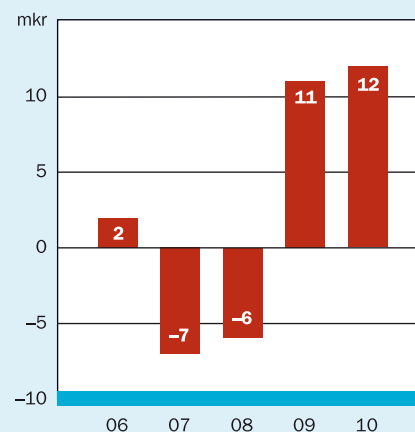
Den modell som Öckerö kommun använder kallas sektorrindlad FA (se sidan 16) och består av tre delar: drift, investering och finansiering. Inom varje sektor redovisas in- och utflöden av pengar summerat i en delsumma. FA avslutas på sista raden med periodens likviditetsförändring. Förutom informationsvärdet i siffran över likviditetsförändringen visar analysen hur förändringen har uppkommit, via driftverksamhet, investeringar och finansiering.

Analys: Modellen för år 2010 visar att sektor 1, driftverksamheten, visar ett positivt betalningsflöde på ca 2 mkr. Investeringssektorn redovisar en delsumma, ca –30 mkr, efter det att försäljning av anläggningstillgångar har minskats med årets investeringsutgifter och "investering i aktier och andelar" (ÖRAB/aktiekapital och Kommuninvest/insatsemision). Finansieringssektorn under 2010 redovisar negativt kassaflöde med ca 7 mkr. Dessa utbetalningar avser "ökning av räntebärande fordran" (dotterbolag/revers och Kommuninvest/förlagslån). På sista raden visar FA att årets förändring av likvida medel är negativ och uppgår till ca 36 mkr. Kommunens kortsiktiga betalningsförmåga har m.a.o. kraftigt sänkts under året.

**Soliditetsutveckling
2006–2010**



**Nämndernas budget-
avvikelse 2006–2010**



FINANSIELL ANALYS



3. BALANSRÄKNING (BR)

Soliditeten – mått på finansiell styrka

Soliditeten är ett mått på kommunens långsiktiga betalningsförmåga och finansiella styrka. Måttet ställer det egna kapitalet i relation till de totala tillgångarna och anger i vilken grad kommunen finansierat sina tillgångar med egna medel. En fallande soliditet över tiden är ett tecken på att åtgärder behövs för att stabilisera ekonomin. Detta kan åstadkommas genom att i ett längre perspektiv vidta åtgärder för en förbättrad resultatutveckling.

Analys: Värdet på kommunens tillgångar har under året minskat med ca 6 mkr, främst beroende på minskade omsättningstillgångar (likviditet). Det egna kapitalet har ökat med 7 mkr, beroende på positivt resultat. Observera att VA:s s. k. ackumulerade eget kapital har lyfts ur kommunens Eget kapital och placerats på egen rad "Investeringsfond VA". Se Balansräkningen sidan 17. Beräkningsmässigt har kommunens soliditet ökat 2010 med två procentenheter.

Om pensionsskulden inarbetad före 1998, ansvarsförbindelsen, lyfts in i balansräkningen, faller soliditetsmåttet från 66 % till 10 % (det egna kapitalet minskar). Detta är en viktig faktor som skall observeras i den finansiella analysen och delges alla som har intresse av kommunens finansiella situation.

Likviditeten – kortsiktig betalningsberedskap (kassa)

Kommunens likviditet, ca 75 mkr är ögonblicksbilden per 31/12. Av totalbeloppet, 75 mkr, är ca 39 mkr avsatta medel för kommande pensionsutbetalningar och ca 15 mkr för mycket utbetalt skattemedel inkomståret 2009, vilket regleras av Skatteverket vid januari månads skatteutbetalning 2011. Jämfört med motsvarande siffra 2009 har kassan minskat med ca 35 mkr. Både planerade och oplanerade händelser (t. ex. investering i sjöledning) finns bakom kassa-försvagningen.

Kommunens likviditet speglas i nyckeltalen på sidan 11. I balansräkningen skall noteras den långfristiga fordran som kommunen har med sina bolag, Öckerö Bostads AB och Öckerö Rederi AB, på sammanlagt ca 68 mkr, vilket i sammanhanget utgör en likviditetsreserv med vissa tecknade villkor och förutsättningar. Kommunkoncernens avtal med Swedbank AB innehåller 75 mkr i beviljad kredit.

Budgetföljsamhet – finansiell kontroll

Nämndernas totala budgetavvikelse uppgår till positiva ca 12 mkr för år 2010. Nämndernas utfall har således bidragit till resultatet. Årets goda budgetdisciplin, utfall ställt mot budget gäller alla nämnder: Kommunstyrelsen 1,9 mkr, Barn- och utbildningsnämnden 5,3 mkr, Socialnämnden 0,9 mkr, Kultur- och fritidsnämnden +/- 0 mkr, Samhällsbyggnadsnämnden 3,7 mkr (exklusive VA). Nämndernas sammantagna budgetavvikelse mellan år 2006 och 2010 framgår av diagram på sidan 9.

Investeringar

Utfall, investeringsutgifter justerat för eventuella investeringsinkomster, har för åren 2003–2007 i genomsnitt varit 12 mkr. För perioden 2008–2010 har Kommunfullmäktige godkänt högre investeringsplan. Budget för år 2010 fastställdes till 28 mkr, varav 18 mkr avsåg nya projekt. Utfallet blev ca 32 mkr (netto). Inkluderande oplanerad investeringsutgift i sjöledningar (VA) för ca 11 mkr.

Borgensåtaganden

Kommunens borgensåtaganden ryms till största delen inom bostadssektorn. På balansdagen, 31/12 2010, uppgick borgen till 580 118 tkr, varav kommunens bostadsbolag Öckerö Bostads AB svarade för 566 926 tkr (ca 46 tkr per invånare). Se vidare borgensåtaganden not 18.

Kommunforskning i Västsverige (Kfi) poängterar i sin finansiella genomgång och sammanfattning av Öckerö kommun 2009: *"Kan Öckerö, trots det rådande finansiella läget, upprätthålla en resultatnivå på 2 % och kombinera den med en kontrollerad investeringsvolym, kommer kommunens långsiktiga finansiella handlingsutrymme att stärkas inför framtiden"*.

Jarl Gustavsson,
Ekonomichef

FEM ÅR I SAMMANDRAG

	2010	2009	2008	2007	2006
Allmänt					
Folkmängd 31/12	12 449	12 292	12 250	12 256	12 229
Antal barn: 0–5 år	898	896	904	916	908
Antal barn: 6–15 år	1 543	1573	1596	1629	1656
Antal ungdomar: 16–18 år	590	561	593	595	596
Antal äldre: 80 år och äldre	618	608	617	628	635
Kommunal skattesats*, total, kr	31,64	31,64	31,64	31,64	31,64
varav: kommunal utdebitering	21,19	21,19	21,19	21,19	21,19
* exkl kyrkan, exkl begravningsavgift					
Personal					
Personalkostnader, mkr	374	363	361	350	328
varav: pensionskostnader	23	20	19	20	15
Antal anställda per 1/11	924	970	995	997	1005
Antal årsarbetare per 1/11	781	804	820	820	823
Ekonomi, mkr					
Nettokostnad (inkl avskrivningar och finansnetto)	539	520	517	488	457
Skattenetto (skatteintäkter, utjämningsbidrag)	553	534	523	498	469
varav: skatteintäkter	484	483	471	445	422
Årets resultat	15	14	6	10	12
Balansresultat	11	7	7	0	6
Avskrivningar	12	11	12*	10	12
Nämndernas driftbudgetavvikelse	12	11	-6	-7	2**
* inkl nedskrivning 2,5 mkr					
** inkl 4,5 mkr i reavinst (SBN/VA)					
Investeringar, mkr					
Budget, netto	28	32	31	17	18
Utfall, netto	32	25	19	12	13
Tillgångar och skulder m m					
Tillgångar, mkr	439	445	394	380	355
– per invånare, kr	35 285	36 234	32 163	31 006	29 029
Långfristig låneskuld (bank), mkr	0	0	0	0	0
Likvida medel, mkr	75	111	69	65	49
Eget kapital, mkr	289	282	269	263	252
Total pensionsskuld (inkl ansvarsförbindelser), mkr	235	238	229	224	185
Ansvarsförbindelse (exkl löneskatt), mkr	197	206	200	199	166
Borgensförbindelser, mkr	580	591	550	478	336
– per invånare, kr	46 709	48 060	44 898	39 018	27 456
Finansiella nyckeltal – övrigt					
Soliditet, %	66	63	68	69	71
Soliditet, % (inkl ansvarsförbindelse + löneskatt)	10	6	5	4	13
Kassalikviditet, % (minimum 100%)	131	134	139	139	124
Likviditetsdagar (sikta på 30 dagar)	40	60	39	38	30

Nämndernas budgetavvikelser

tkr	2010	2009
Kommunstyrelsen exkl centrala poster	1 868	2 090
Barn- och utbildningsnämnden	5 321	3 843
Socialnämnden	850	718
Kultur- och fritidsnämnden	11	81
Samhällsbyggnadsnämnden	3 674	4 441
Myndighetsnämnden	9	15
Summa nämndernas budgetavvikelser	11 733	11 188

Investeringsredovisning per nämnd

tkr	Utfall 2010	Budget 2010
Kommunstyrelsen	3 117	3 260
Barn- och utbildningsnämnd	1 127	1 645
Socialnämnd	474	1 020
Kultur- och fritidsnämnd	709	706
Samhällsbyggnadsnämnden	26 776	21 464
Summa Investeringsredovisning	32 203	28 095

KOMMUNENS PERSONAL



PERSONALSTRATEGI

I slutet av året antog Kommunfullmäktige en ny arbetsgivarpolicy, "Arbetsgivarens policy för Chefskap och Medarbetarskap i Öckerö kommun". Syftet med policyn är att konkretisera innebörden av ett bra chefskap, ledarskap och medarbetarskap. För att vi skall kunna utföra våra uppdrag samtidigt som vår arbetsplats upplevs som stimulerande och hälsofrämjande, krävs ett väl utvecklat ledarskap och medarbetarskap. Arbetsgivarpolicyn är utformad med utgångspunkt ifrån Öckerömodellen (styr- och ledningsmodell) och Öckerö kommuns samverkansavtal. Arbetsgivarpolicyn och samverkansavtalet är kommunens övergripande styrdokument i arbetsgivarfrågor.

Den höga andelen fyrtiltalister som arbetar i regionen medför stora pensionsavgångar under de kommande åren. Detta i kombination med förändrad efterfrågan på tjänster, kompetens och flexibilitet medför att organisation och ledarskap måste utvecklas och följa denna förändringsprocess.

Fyra gånger per år kallas samtliga chefer till gemensamma chefsmöten då olika utbildningar och aktiviteter står på programmet i syfte att utveckla chef- och ledarskapet i Öckerö kommun. Under året har den centrala chefsgruppen genomgått utbildningen "Utvecklande Ledarskap". Utbildningen är utarbetad av försvarshögskolan och syftar till att medvetandegöra, utveckla och stärka ledarbeteenden som bidrar till goda förutsättningar för medarbetarna att utföra uppdraget samtidigt som de utvecklas och mår bra.

Öckerö kommun skall genom ett gott ledarskap och en målmedveten personalstrategi uppfattas som en attraktiv arbetsgivare och arbetsplats.

ÅRET SOM GÅTT

Personal- och lönesystem

Uppgradering och införande av PA-systemet har gått helt enligt planerna. Processen påbörjades under hösten 2009 och systemet togs i bruk i april 2010. Övergången från ett renodlat lönesystem till ett PA-system medför betydande förbättringar i form av effektivare processer och nya lösningar! Grunden för en lön utgår ifrån ett schema och avvikelser därifrån inrapporteras via självservice direkt av medarbetarna för att därefter godkännas av närmsta chef. Detta medför ett ökat ansvar och delaktighet för medarbetarna. Samtidigt ger realtidsrapporteringen möjlighet för cheferna att erhålla högaktuell utdata och beslutsstöd.

Hälsofrämjande, förebyggande och rehabiliterande insatser

Åtgärder och satsningar har genomförts under 2010 i syfte att minska sjukfrånvaron, förebygga ohälsa och främja hälsa.

Under 2010 har arbetsgivaren stimulerat till hälsofrämjande aktiviteter bl.a. genom att erbjuda ett friskvårdsbidrag på 1 000 kr per person och år.

Den årliga uppföljningen av arbetsmiljöarbetet har bredats till en uppföljning av samverkansavtalet med inriktning mot inflytande, delaktighet, arbetsmiljö, hälsa och kompetensutveckling. Syftet har varit att ta reda på om vi lever upp till det övergripande målet med samverkansavtalet – att ge förutsättningar för ett positivt arbetsklimat och en god arbetsmiljö där inflytande, delaktighet och utveckling är rättigheter och skyldigheter för alla anställda. Sammanställningar av svaren har gjorts på kommun- och förvaltningsnivå. Resultatet har legat till grund för förbättringsarbete på alla nivåer i samverkanssystemet.

FAS arbetsliv, ett dialogverktyg som ska inspirera till en ökad och utvecklad dialog om verksamhet, samverkan, hälsa och arbetsmiljö på arbetsplatsträffar, har under året börjat användas på ett antal arbetsplatser i kommunen.

En policy mot våld och hot på arbetsplatsen har under året antagits av Kommunfullmäktige. Målsättningen enligt policyn är att;

- Arbetsplatserna i Öckerö kommun har ett aktivt systematiskt hälso- och arbetsmiljöarbete, där våld och hot inte tolereras.
- Samtliga medarbetare vet var och i vilket sammanhang det finns risk för att hotfulla eller våldsamma situationer uppstår.
- Samtliga medarbetare känner till vilka rutiner som gäller vid en hot- eller våldssituation.

Företagshälsovården har under året erbjudit stöd i rehabilitering, förebyggande och hälsofrämjande arbete. Företagshälsovården har även genomfört en grundläggande arbetsmiljöutbildning för alla chefer och skyddsombud i kommunen.

Personalvårdsmöten har genomförts med företagssköterska, personalspecialist och chefer i syfte att i tid fånga upp signaler och sätta in åtgärder för att förhindra sjukskrivningar och ohälsa samt att öka hälsan och välbefinnandet på arbetsplatsen.

Öckerö kommuns rehabiliteringspolicy stödjer en tidig och aktiv rehabilitering som syftar till att minska sjukfrånvaron för kommunens medarbetare. I kommunens rehabiliteringsguide tillhandahålls den information som krävs för en aktiv och framgångsrik rehabilitering av sjukskrivna.

PERSONALREDOVISNING

Personalredovisningen nedan avser statistikuppgifter per den 1/11 2010, vilket enligt Sveriges Kommuner och Länsting är rekommenderad mättidpunkt.

Antal anställda

Den 1 november 2010 hade Öckerö kommun totalt 924 anställda, en minskning med 46 personer jämfört med 2009.

Totalt utgör de 924 anställda 780 helårsarbetare vilket är en minskning med 24 årsarbetare jämfört med föregående år. Antalet tillsvidareanställda är 863 till antalet, varav lite mindre än hälften är heltidsanställda. Den genomsnittliga sysselsättningsgraden har ökat och är 84,5 %.

Genomsnittsålder

Personalens genomsnittsålder är nu 48 år. För männen är den 49,4 år och för kvinnorna 47,7 år.

Andelen kvinnliga anställda i kommunen är betydligt högre än andelen män, 82 % kvinnor och 18 % män.

Personalomsättning

Vid en jämförelse av personalomsättningen i kommunen mellan år 2009 och 2010 kan konstateras att den är i stort sett oförändrad. 17,5 % för år 2009 jämfört med 17,4 % för år 2010. (Jfr 2008 då den var 23,07 %).

Personalomsättningen definieras här som antal avslutade, utan hänsyn till den interna rörligheten, i förhållande till genomsnittligt antal anställda under mätperioden. (Ingående antal anställda + utgående antal anställda/2).

Pensionsavgångar

Av kommunens tillsvidareanställda är 46,8 % 50 år eller äldre. Till och med år 2020 kommer ca 32 % av arbetstagararna att avgå med pension.

Nedan följer pensionsavgångarna per förvaltning med avgång inom 2 år, 5 år och tom 2020 beräknat i procent utifrån dagens antal anställda.

	KS	BUF	SF	KFF	SBF
< 2 år	2,6	6,1	4,3	11,1	13,6
< 5 år	17,9	14,5	15,3	18,5	26,4
t o m 2020	46,2	33,6	24,8	37	43,2

Beräkningarna bygger på avgång vid 65 års ålder.

Pensionskostnader

Av den totala pensionskostnaden som uppgick till 23,2 mkr, utbetalades ca 7 mkr till kommunens pensionstagare. Detta är en ökning med 0,2 mkr i jämförelse med 2009.

Personalkostnader

Personalkostnaderna för år 2010 (inkl avsättning till pensionsskuld) uppgick till 373,8 mkr. Detta är en total ökning med 11 mkr eller ca 3 % jämfört med år 2009.

Antalet sparade semesterdagar för grupp 1, månadsavlönade, har minskat under 2010 och var 9 549 dagar jämfört med 11 287 dagar år 2009.

Semesterlöneskulden visar därmed en minskning med 2,5 mkr från 22,6 mkr för år 2009 till 20,1 mkr under 2010.

Frånvaro

Sjukfrånvaron fortsätter att minska. Under 2010 var den totala sjukfrånvaron 4,25 % jämfört med 2009 års 5,96 %.

Tabellen nedan visar sjukfrånvaron, i relation till den tillgängliga ordinarie arbetstiden, uppdelad i tre olika åldersintervall under åren 2009 och 2010.

Även långtidssjukfrånvaron, mer än 60 dagar, fortsätter att minska. Under 2009 var den 51,5 % av den totala sjukfrånvarotiden. 2010 har siffran minskat ytterligare och utgjorde 31,07 % av total sjukfrånvaro.

Kostnaden för sjuklön har däremot inte minskat. För år 2009 var den totala sjuklönekostnaden 4,05 mkr eller 4 173 kr per anställd, jämfört med 3,91 mkr totalt eller 4 232 kr per anställd för år 2010. Detta kan bero på att det är sjukfrånvaron < 14 dagar, den tid som arbetsgivaren betalar sjuklönen, som har ökat.

Sjukfrånvaro i kommunen tot (åldersintervall) 09–10

2010 Ålder	% av tillgänglig arbetstid	Varav sjukfallfällen 60 dagar el mer	
		Timmar	% av tot sjukfrånv
-29	1,78	493	19,33
30-49	3,96	6 990	24,52
50-	4,99	14 166	36,68
Total	4,25	21 649	31,07
2009 Ålder	% av tillgänglig arbetstid	Varav sjukfallfällen 60 dagar el mer	
		Timmar	% av tot sjukfrånv
-29	3,60	423	16,44
30-49	5,56	17 114	46,66
50-	6,59	25 905	57,44
Total	5,96	43 442	51,50

REDOVISNINGSPRINCIPER

Kommunen följer inte rekommendation från Rådet för kommunal redovisning gällande RKR 13:1 (redovisning av hyres-/leasingavtal) och RKR 18 (intäkter från avgifter, bidrag och försäljning).

ANLÄGGNINGSTILLGÅNGAR

Anläggningstillgångar har i balansräkningen upptagits till anskaffningsvärdet minskat med investeringsbidrag och avskrivningar. Definitionen för investering i Öckerö kommun är att det ska överstiga ett basbelopp samt ha en ekonomisk livslängd på minst 3 år. Aktivering sker när investeringen ianspråkats och aktivering påbörjas månaden efter ianspråktagandet. Kommunen har SKLs skrift om avskrivningstider som utgångspunkt vid varje bedömning. Vi tar även hänsyn till erfarenhet och kunskap för att bedöma nyttjandeperioden.

EXPLOATERINGSFASTIGHETER

Exploateringsfastigheter redovisas under omsättningstillgångar bla Suddaområdet, Industriområde Hönö Klåva, Varvet Knippla samt Fiskaregården Källö-Knippla.

LEASING

Alla kommunens leasingavtal har av väsentlighetsskäl klassificerats som operationell leasing.

PENSIONSSKULD

Kommunens samlade pensionsskuld uppgår till 235,4 mkr per 2010-12-31. Under avsättningar finns 25,7 mkr redovisat och under kortfristiga skulder finns de pensioner som tjänats in av de anställda under 2010 till 12 mkr. Under ansvarsförbindelser redovisas de pensionsförpliktelser som har tjänats in av arbetstagare och pensionstagare före 1998. Dessa räknas årligen upp enligt fastställt index och reduceras med årets utbetalningar till pensionstagarna. Åtagandet uppgår till 197,7 mkr.

Särskild löneskatt på kommunens pensionsskulder uppgår till totalt 57,1 mkr.

VA-ANSLUTNINGSAVGIFTER

VA-anslutningsavgifter redovisas som intäkter i resultaträkningen. Exploateringsverksamhet redovisar anslutningsavgifter över resultatet då arbetet är slutfört.

SÄRREDOVISNING AV VA-VERKSAMHET

Ny VA-lag kom 2006 med krav på att VA-verksamheten särredovisas från annan verksamhet fr.o.m. redovisningsåret 2007. VA-verksamheten är särredovisad i ekonomisystemet när det gäller driften men har ingen egen balans-enhet, tillgångar och skulder ingår i kommunens balanskonton. Identifiering av tillgångar och skulder som avser VA-verksamheten har gjorts och en balansräkning har upprättats. En separat sammanställning, mer omfattande, kommer att finnas tillgänglig för VA-abonenterna.

VA – ÄNDRAD REDOVISNINGSPRINCIP I BOKSLUT 2010

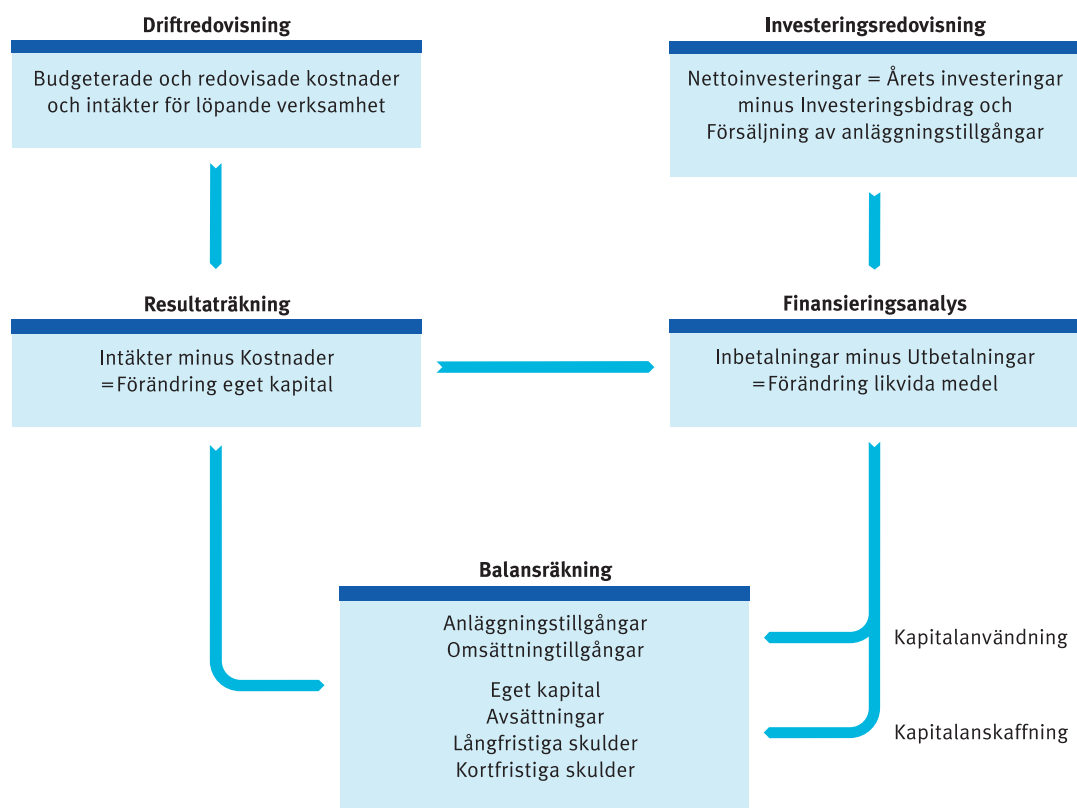
Kommunfullmäktige har tidigare år beslutat om två investeringsprojekt för VA (slamsilo och ventilationsanläggning vid Pinans reningsverk) med finansiering ur VA:s s.k. upp-arbetade eget kapital. På kommunens balansräkning har därför VA:s eget kapital lyfts ur kommunens Eget kapital och redovisas på egen rad som en långfristig skuld.

Beloppet skall uppfattas som tidigare års överuttag av avgifter från VA-kollektivet.

Fortsatt anpassning till den nya VA-lagen innebär att VA:s resultat för år 2010, minus 3,4 mkr, inte påverkar kommunens resultat, utan redovisas som ett s.k. underuttag av avgift gentemot VA-kollektivet.



REDOVISNINGSMODELLENS DELAR



Resultaträkningen (sid 16) visar kommunens ekonomiska resultat. Här redovisas intäkter minus kostnader vilket ger förändring av kommunens eget kapital.

– **Nettokostnaden** visar verksamhetens intäkter minus verksamhetens kostnader.

– **Resultat före finansiella intäkter och kostnader** anger om skatteintäkterna täcker nettokostnaden.

– **Resultat före extraordinära poster** beskriver resultatet av den löpande verksamheten, skatteintäkter samt finansiella poster. Om det inte finns några extraordinära poster är detta årets resultat.

Finansieringsanalysen (sid 16) redovisar inbetalningar och utbetalningar, dvs hur medel anskaffas och hur dessa använts. Här visas hur driftsverksamheten finansierat investeringarna samt bidragit till förändringen av likvida medel.

I balansräkningen (sid 17) redovisas kommunens finansiella ställning vid årsskiftet. Den visar vilka tillgångar kommunen har och hur dessa har finansierats, med skulder eller eget kapital.

Balansräkningens tillgångssida uppdelas i anläggningstillgångar och omsättningstillgångar. Omsättningstillgångarna innehåller likvida medel, kortfristiga fordringar (som förfaller till betalning inom ett år), förråd och exploateringsfastigheter. Anläggningstillgångar är tillgångar med längre varaktighet, t ex byggnader, fordon, maskiner.

Finansiering av tillgångar sker med eget kapital och/eller med främmande kapital (lån). Det främmande kapitalet indelas i kortfristiga och långfristiga skulder beroende på skuldernas löptid.

Eget kapital är differensen mellan tillgångar och skulder. Eget kapital kan delas upp i anläggningsskapital (anläggningar – långfristiga skulder) och rörelsekapital (omsättningstillgångar – kortfristiga skulder).

Eget kapital satt i relation till de totala tillgångarna anger kommunens soliditet, dvs hur stor del av de totala tillgångarna som är finansierade med eget kapital.

RESULTATRÄKNING

mkr	2010	Budget 2010	2009
Verksamhetens intäkter, not 1	163,9	144,6	166,4
Verksamhetens kostnader, not 2, 3	-691,9	-699,7	-676,2
Avskrivningar, nedskrivningar, not 10	-11,8	-11,5	-10,8
Nettokostnad	-539,8	-566,6	-520,6
Skatteintäkter, not 4	484,2	495,1	482,5
Kommunalekonomisk utjämning (statsbidrag), not 4	69,0	57,0	51,1
Resultat före finansiella intäkter och kostnader	13,4	-14,5	13,0
Finansiella intäkter, not 5	1,9	1,7	2,3
Finansiella kostnader, not 5	-0,6	-0,7	-1,7
Resultat före extraordinära poster	14,7	-13,5	13,6
Extraordinära intäkter	0,0	0,0	0,0
Extraordinära kostnader	0,0	0,0	0,0
Årets resultat, not 6	14,7	-13,5	13,6

FINANSIERINGSANALYS

mkr	2010	2009
1. Den löpande verksamheten		
Verksamhetens intäkter	163,9	166,4
Verksamhetens kostnader, inkl nedskr. expl	-691,9	-676,2
Ej rörelsekapitalpåverkande intäkter/kostnader, not 7	-3,7	-11,6
Verksamhetens nettokostnader	-531,7	-521,4
Skatteintäkter/kommunalekonomisk utjämning	553,2	533,6
Finansiella intäkter	1,9	2,3
Finansiella kostnader	-0,6	-1,7
Poster som bokförts direkt mot eget kapital	-7,9	0,0
Justering för rörelsekapitalets förändring, not 8	-13,4	41,9
Verksamhetsnetto	1,5	54,7
2. Investeringar		
Inköp av materiella tillgångar	-32,2	-25,0
Avyttrade materiella tillgångar	3,8	12,8
Inköp av aktier och andelar	-2,0	-0,5
Investeringsnetto	-30,4	-12,7
3. Finansiering		
Ökning långfristiga fordringar	-7,2	0,0
Minskning långfristiga lån	0,0	0,0
Finansieringsnetto	-7,2	0,0
Förändring av likvida medel (= 1+2+3) not 9	-36,1	42,0
Likvida medel vid årets början	111,2	69,2
Likvida medel vid årets slut	75,1	111,2

BALANSRÄKNING

mkr	2010	2009
Tillgångar		
Anläggningstillgångar		
Materiella anläggningstillgångar		
Mark, byggnader och tekniska anläggningar, not 10	153,2	143,1
Maskiner och inventarier, not 10	23,4	19,3
Pågående arbete, not 10	7,0	1,0
	183,6	163,4
Finansiella anläggningstillgångar		
Andelar och aktier, not 11	39,5	37,5
Långfristig fordran, not 11	69,8	62,6
	109,3	100,1
Summa anläggningstillgångar	292,9	263,5
Omsättningstillgångar		
Exploateringsfastigheter, not 12	14,2	13,4
Kortfristiga fordringar, not 13	57,0	57,2
Likvida medel, not 14	75,1	111,2
Summa omsättningstillgångar	146,3	181,8
Tillgångar	439,2	445,3
Eget kapital, avsättningar och skulder		
Eget kapital, not 15	289,0	282,2
Därav årets resultat	14,7	13,6
Avsättningar		
Avsättning för pensioner och liknande förpliktelser, not 16	25,7	21,2
Beräknad skuld löneskatt, not 16	6,2	5,1
Summa avsättningar	31,9	26,3
Långfristiga skulder		
Investeringsfond VA, not 16	7,0	0,0
Summa långfristiga skulder	7,0	0,0
Skulder		
Kortfristiga skulder, not 17	111,3	136,8
Summa skulder	111,3	136,8
Eget kapital, avsättningar och skulder	439,2	445,3
Panter och ansvarsförbindelser		
Panter och därmed jämförliga säkerheter		
Borgen gentemot bank, not 18	580,1	588,9
Förlustansvar, not 18	1,4	1,8
Ansvarsförbindelser		
Pensionsförpliktelser som inte tagits upp bland skulder, not 19	197,7	206,3
Beräknad löneskatt som inte tagits upp bland skulder, not 19	48,0	50,0

NOTER

NOT 1 Verksamhetens intäkter

tkr	2010	2009
Försäljningsmedel	1 815	2 425
Avgifter och ersättningar	70 132	68 653
Hyror och arrenden	9 737	9 320
Bidrag	31 988	36 473
Försäljning verksamhet o. entreprenad	42 964	36 787
Övrigt	7 242	12 721
Summa verksamhetens intäkter	163 878	166 379

NOT 2 Verksamhetens kostnader

tkr	2010	2009
Lönekostnader	265 515	259 301
Sociala avgifter	85 080	83 092
Avsättning pensionsskuld, individuell	12 027	11 159
Avsättning pensionsskuld, övriga	4 023	2 352
Utbetalda pensioner, ålders-	7 032	6 753
Förvaltningsavgifter pensioner	124	141
Övriga personalkostnader	5 697	4 961
Summa personalkostnader	379 498	367 759
Anläggnings-, underhållsmaterial	2 355	2 728
Inköp för försäljning	2 428	1 926
Bidrag och transfereringar	39 354	35 818
Entreprenader, köp av verksamhet	154 579	151 977
Konsulttjänster	4 234	6 663
Hyror och fastighetsservice	52 119	51 492
Hyra/leasing anläggningstillgångar	4 430	4 830
Bränsle, energi, vatten	8 177	9 336
Förbrukningsinventarier, material	23 014	21 686
Kontorsmaterial och trycksaker	1 162	1 168
Reparationer, underhåll, maskiner, inventarier	2 351	2 018
Diverse främmande tjänster	6 607	6 248
Tele- och datakommunikation, porto	2 421	2 449
Transporter	4 043	4 730
Försäkringsavgifter, riskkostnader	1 419	1 705
Övrigt	3 662	3 662
Summa övriga kostnader	312 355	308 436
Summa verksamhetens kostnader	691 853	676 195

NOT 3 Leasing

tkr	2010	2009
Under året betalda leasingavg. avseende inventarier	728	943
Transportmedel	2 450	2 375

NOT 4 Skatteintäkter, kommunalek. utjämn. (statsbidrag)

tkr	2010	2009
Skatteintäkter		
Kommunalskatt	478 346	496 891
Slutavräkning	313	445
Preliminär slutavräkning	5 596	-14 850
Summa skatteintäkter	484 255	482 486
Kommunalekonomisk utjämn. (statsbidrag)		
Inkomstutjämningsbidrag	40 890	40 864
Fastighetsavgift	16 365	18 525
Regleringsbidrag	3 149	0
Regleringsavgift	0	-5 999
Kostnadsutjämningsbidrag	700	1 299
Konjunkturstöd	11 967	0
Avgift till LSS-utjämn. (statsbidrag)	-4 091	-3 550
Summa kommunalekonomisk utjämn. (statsbidrag)	68 980	51 139

NOT 5 Finansiella intäkter och kostnader

tkr	2010	2009
Finansiella intäkter		
Ränteintäkter, banktillgodohavanden	630	377
Ränteintäkter, koncernfordran	1 295	1 251
Övriga ränteintäkter	36	4
Övriga finansiella intäkter	0	686
Summa finansiella intäkter	1 961	2 318
Finansiella kostnader		
Räntekostnad pensioner	637	1 676
Summa finansiella kostnader	637	1 676

NOT 6 Årets resultat

tkr	2010	2009
Enligt balanskravet		
Årets resultat	14 747	13 605
Tillkommer kostnader Fotöbron	0	4 461
Tillkommer kostnader tvist Samsmarka	0	535
Avgår reavinst	-3 612	-11 243
Balansresultat	11 135	7 358

NOT 7 Ej rörelsekapitalpåverkande intäkter/kostnader

	2010	2009
tkr		
Reavinster	-3 560	-11 243
Kostnader i samband m. reavinstberäkn.	-121	-340
S:a ej rörelsekapitalpåverkande poster	-3 681	-11 583

NOT 8 Justering för rörelsekapitalets förändring

	2010	2009
tkr		
Minskn/ökn av expl.fast., lager m m +/-	-715	-1 272
Minskn/ökn av kortfristiga fordringar, +/-	142	5 255
Ökn/minskn pensionsavsättning, +/-	5 607	4 636
Ökn/minskn långfristiga skulder, +/-	6 998	0
Ökn/minskn övr kortfristiga skulder, +/-	-25 508	33 299
Summa rörelsekapitalets förändring	-13 476	41 918

NOT 9 Förändring av likvida medel

	2010	2009
Ökning/minskning av kassa och bank, +/-	-36 143	42 007

NOT 10 Materiella anläggningstillgångar

	2010	2009
tkr		
Allmän markreserv		
Ingående bokfört värde	13 765	13 762
Nyanskaffningar	72	53
Försäljningar	-35	-50
Omklassificering	0	0
Utgående bokfört värde	13 802	13 765
Verksamhetsfastigheter		
Ingående bokfört värde	537	610
Nyanskaffningar	0	0
Försäljning/utrangering	-165	0
Utrangering avskrivning	152	
Årets avskrivning	-59	-73
Utgående bokfört värde	465	537
Fastigheter för affärsverksamhet		
Ingående bokfört värde	86 244	79 822
Nyanskaffningar	16 135	10 823
Försäljning/utrangering	-357	0
Utrangering avskrivning	357	
Årets avskrivning	-4 368	-4 401
Utgående bokfört värde	98 011	86 244

	2010	2009
tkr		
Publika fastigheter		
Ingående bokfört värde	42 504	35 230
Nyanskaffningar	734	9 418
Försäljning/utrangering	0	0
Årets avskrivning	-2 383	-2 144
Utgående bokfört värde	40 855	42 504
Övriga fastigheter		
Ingående bokfört värde	54	1 100
Nyanskaffningar	0	0
Försäljning/utrangering	0	-1 020
Årets avskrivning	-16	-26
Utgående bokfört värde	38	54
Summa mark, byggnader, tekniska anläggningar	153 171	143 104
Maskiner, inventarier, fordon		
Ingående bokfört värde	19 278	17 200
Nyanskaffningar	9 141	6 118
Försäljning/utrangering	-16 766	131
Utrangering avskrivning	16 700	
Årets avskrivning	-4 923	-4 171
Utgående bokfört värde	23 430	19 278
Avskrivningar, nedskrivningar		
Avskrivningar, byggnader	6 826	6 645
Avskrivningar, inventarier	4 923	4 170
Nedskrivning anläggningstillgångar	95	0
Nedskrivning exploateringsprojekt	0	31
Summa avskrivning, nedskrivning	11 844	10 846
Pågående arbeten		
Virtualiseringsprogram	671	61
Fiber Kompassen	457	50
Sambruk	0	332
TS-åtgärder Västervägen	519	518
Inventarier Turistbyrån	0	37
PA- och lönesystem	0	695
Lekplatser	0	-69
Flytt Kärrsvik ÅV	422	314
Avfallsstation Knippla	0	313
Gång- och cykelväg Norgårdsvägen	264	264
Timglas Norgårdsvägen	123	123
Omläggning vatten	0	36
Ventilationsanläggning Pinan	932	72
Allhuset Kompassen	40	0
Breviksvägen	4 681	0
Sandtvätt Pinan 2010	425	0
Förlängning Burö	160	0
Delsumma fordran	8 694	2 746
TS-åtgärder Västervägen	-1 699	-1 699
Delsumma skuld	-1 699	-1 699
Summa pågående arbeten	6 995	1 047

NOTER

NOT 11 Finansiella anläggningstillgångar

tkr	2010	2009
Aktier och andelar		
Öckerö Bostads AB	36 115	36 115
Öckerö Rederi AB	2 000	0
Renova AB	64	64
Kommentusgruppen AB	1	1
Västrafik AB	780	780
AB Jönköpingsbostäder	28	28
Kommuninvest andelskapital/ insatsemission*	546	540
Summa aktier och andelar	39 534	37 528
Långfristig fordran		
Reverser Öckerö Bostads AB	32 551	62 551
Revers Öckerö Rederi AB	35 228	0
Kommuninvest ekonomiska förening	2 000	0
Summa långfristig fordran	69 779	62 551
S:a finansiella anläggningstillgångar	109 313	100 079

* Andelskapital i Kommuninvest ekonomisk förening avser inbetalt andelskapital. Kommuninvest ek.förening har därefter beslutat om insatsemissioner om sammanlagt 5 400 kr för Öckerö kommun. Öckerö kommuns totala andelskapital i Kommuninvest ek.förening uppgick 2010-12-31 till 545 400 kr.

NOT 12 Exploateringsfastigheter

tkr	2010	2009
Markexploatering norr om Statoil	388	348
Suddaområdet	2 671	2 063
Industriområde Höno Klåva	6 835	6 730
Fiskaregården Källö-Knippla	2 518	2 536
Varvet, Knippla 1:161	1 731	1 753
Summa exploateringsfastigheter	14 143	13 430

NOT 13 Kortfristiga fordringar

tkr	2010	2009
Kundfordringar	13 619	11 946
Fordran Öckerö Bostads AB (netto)	4 514	2 893
Diverse kortfristiga fordringar	15 904	15 230
Kortfristig fordran VA	2 662	0
Förutbetalda kostnader	15 330	5 484
Upplupna intäkter	5 034	21 652
Summa kortfristiga fordringar	57 063	57 205

NOT 14 Likvida medel

tkr	2010	2009
Kassa	61	117
Plusgiro	1 073	769
Bank	73 955	110 345
Summa likvida medel	75 089	111 231

NOT 15 Eget kapital

tkr	2010	2009
Eget kapital vid årets början	282 239	268 635
Ändrad redovisningsprincip VA inv.fond	-7 975	0
Årets resultat	14 747	13 604
Summa eget kapital	289 011	282 239

NOT 16 Avsättningar och långfristiga skulder

tkr	2010	2009
Pensionsskuld		
Ingående avsättning pensionsskuld	21 196	17 465
Avsättningar under året	3 716	3 275
Utbetalningar	-1 058	-980
Ränteuppr, basbeloppsuppr, övr poster	1 854	1 436
Utgående avsättning pensionsskuld	25 708	21 196
Löneskatt		
Ingående avsättning löneskatt	5 142	4 237
Årets avsättning löneskatt	1 095	905
Utgående avsättning löneskatt	6 237	5 142
Summa avsättningar	31 945	26 338
Långfristiga skulder		
Investeringsfond VA	6 998	0
Summa långfristiga skulder	6 998	0

NOT 17 Kortfristiga skulder

tkr	2010	2009
Diverse kortfristiga skulder	344	344
Leverantörsskulder	24 162	34 358
Momsskuld (netto)	824	860
Personalens källskatt	5 779	5 334
Upplupna sociala avgifter	6 817	6 412
Upplupen semesterlöneskuld och okompenserad övertid	21 694	24 001
Upplupna timlöner avseende dec	5 349	4 634
Upplupen pension individuell del	12 027	11 159
Upplupen löneskatt individuell del	2 918	2 707
Skuld staten avsättning skatt	14 532	17 376
Övrigt	16 859	29 631
Summa kortfristiga skulder	111 305	136 816

NOT 18 Borgens- och övriga ansvarsförbindelser

tkr	2010	2009
Borgensförbindelser		
Öckerö Bostads AB	566 926	537 676
ÖMC	12 984	51 022
Renova	208	220
Summa borgensförbindelser	580 118	588 918
Förlustansvar egna hem		
SBAB	1 175	1 543
BKN	185	299
Summa förlustansvar	1 360	1 842

Öckerö kommun har i maj 2009 ingått en solidarisk borgen såsom för egen skuld för Kommuninvest i Sverige AB:s samtliga nuvarande och framtida förpliktelser. Samtliga 260 kommuner som per 2010-12-31 var medlemmar i Kommuninvest har ingått likalydande borgensförbindelser.

Mellan samtliga medlemmar i Kommuninvest ekonomisk förening har ingåtts ett regressavtal som reglerar fördelningen av ansvaret mellan medlemskommunerna vid ett eventuellt ianspråktagande av ovan nämnd borgensförbindelse.

Enligt regressavtalet ska ansvaret fördelas i förhållande till storleken på de medel som respektive medlemskommun lånat av Kommuninvest i Sverige AB, dels i förhållande till storleken på medlemskommunernas respektive insatskapital i Kommuninvest ekonomisk förening.

Vid en uppskattning av den finansiella effekten av Öckerö kommuns ansvar enligt ovan nämnd borgensförbindelse, kan noteras att per 2010-12-31 uppgick Kommuninvest i Sverige AB:s totala förpliktelser till 183 455 180 724 kronor och totala tillgångar till 178 833 146 269 kronor. Kommunens andel av de totala förpliktelserna uppgick till 487 492 954 kronor och andelen av de totala tillgångarna uppgick till 475 107 723 kronor.

NOT 19 Ansvarsförbindelser

tkr	2010	2009
Ingående pensionsförpliktelser	206 284	200 418
Utbetalningar	-5 977	-5 789
Ränteuppr, basbeloppsuppr, övr poster	-2 653	11 655
Utgående pensionsförpliktelser	197 654	206 284
Ing löneskatt på pensionsförpliktelser	50 044	48 621
Årets löneskatt på pensionsförpliktelser	-2 093	1 423
Utg löneskatt på pensionsförpliktelser	47 951	50 044
Summa ansvarsförbindelser	245 605	256 328



KOMMUNSTYRELSEN

Ordförande: Arne Lernhag (M)

Förvaltningschef: Ingvar TH Karlsson

Antal årsarbetare: 41

UPPGIFT

För att Kommunfullmäktige skall kunna ta beslut om inriktning, resursfördelning och uppföljning av den kommunala verksamheten skall Kommunstyrelsen

- utveckla och styra via policys/riktlinjer
- ha ansvar för att all kommunal verksamhet drivs ur ett helhetsperspektiv där barn och unga sätts i främsta rummet
- samordna arbetet med kommunens omvärldsanalys
- verka för utveckling och samordning i internationella frågor
- i samarbete med Samhällsbyggnadsnämnden delta i övergripande fysisk- och infrastrukturplanering
- vara aktiv i Göteborgs Regionens Kommunalförbund och Business Region Göteborg
- stödja demokratiarbete bland kommuninvånarna
- ha uppsikt över verksamheten i kommunens bolag
- ge stöd i ekonomiska frågor till förvaltningarna
- ge stöd i personaladministrativa frågor till förvaltningarna
- ge service till centrala politiska organ – Kommunfullmäktige, Kommunstyrelsen samt Valnämnd
- vara arkivmyndighet
- stödja och följa upp arbetsmarknadspolitiska åtgärder
- ansvara för övergripande intern, extern information och service
- ge stöd i IT-frågor till förvaltningarna
- utveckla näringsliv och turism
- samordna kommunens folkhälso-, skydds- och säkerhetsarbete samt krisledningsplanläggning
- bedriva ett aktivt lokalt folkhälso- och riskhanteringsarbete samt följa utvecklingen på regional och central nivå

Verksamheten skall bidra till att

- de kommunala verksamheterna var för sig och gemensamt bidrar till att Kommunfullmäktiges vision kan förverkligas
- Kommunfullmäktiges finansiella målsättning uppfylls
- kommunen är säker och trygg att bo, vistas och verka i.

NETTOKOSTNAD PER VERKSAMHET Centrala poster

tkr	2010	2009	2008
Borgensavgifter	1 405	1 410	1 223
Utbetalda pensioner inkl löneskatt	-8 744	-8 352	-8 125
Korrigerig tidigare inbetald löneskatt	395		
Förändring av semesterskuld, exkl avgiftsfinansierade verksamheter	-799	-1 212	-192
Insatser nödsituation (vattenläcka)	-923	0	0
Återbetalning SKL	0	686	0
Återbetalning från Telia (anpassning till avtal)	148	0	0
Nedskrivning av anläggnings-tillgångar, Heden 1:80	0	0	-2 431
Försäkringar och medlemsavgifter	-1 765	-1 785	-1 822
Reavinst/förlust centralt	3 573	10 237	851
Övrigt, not 1	2 786	7 237	1 647
Summa	-3 924	8 221	-8 849

Not 1: 2 786 tkr avser justeringspost gällande beräknat PO-pålägg och verkliga kostnader vid årets slut (arbetsgivaravgifter, försäkringar och pensionskostnader).

NETTOKOSTNAD PER KOMMUNSTYRELSEENHET

tkr	2010	2009	2008
Kommunchef	-2 079	-1 882	-2 095
Ekonomienhet	-4 397	-4 143	-3 491
Personalenhet	-7 610	-9 456	-9 006
Arbetsmarknadsenhet	-3 475	-3 108	-3 194
Centrala Politiska Organ	-6 551	-6 415	-5 733
IT-enhet	0	-4 715	-5 297
Informationsenhet	-6 425	0	0
Näringslivsenhet	-2 617	-2 882	-2 692
Riskhanteringsenhet	-9 552	-9 087	-9 273
Summa	-42 706	-41 688	-40 781

MÅLUPPFYLLELSE

Samlad bedömning:

En genomsnittlig måluppfyllelse kan beräknas till ca 70%. Fyra av målen är helt uppfyllda. Långsiktigt arbete återstår för samordning av jour- och beredskapsverksamheten liksom för fortsatt effektivisering av fakturahanteringen. Glädjande är att våra kommuninvånare är nöjda med den service och det bemötande som man får i medborgarkontoret, liksom med kommunens hemsida.

Personal:

Har andelen timavlönad personal halverats år 2010 jämfört med 2006.

Målet ej uppfyllt – minskning av andelen timavlönad personal har skett från 10% till 8,8% mellan åren 2006 och 2010.

Fastigheter:

Senast vid utgången av 2013 uppgår det planerade fastighetsunderhållet till 120 kr per kvadratmeter.

Avsatta medel (250 tkr) är fördelade till respektive förvaltning för att täcka ökad hyra.

1. Upplever brukarna att kommunens service har ökat vid jourärenden

Målet ej uppfyllt – enbart delmål uppnått genom resultat från 13 aktiviteter inom projekt Sambruk/IT/Rakel.

2. Förenklad/effektiviserad fakturahantering i kommunförvaltningen – av ca 20 000 st leverantörsfakturer skall minst 10%, ca 2 000 st, tas emot elektroniskt

Målet ej uppfyllt – 840 st.

3. 80% av webbanvändarna anser att kommunens hemsida är lättanvänd och innehåller den information de söker

Målet uppfyllt (91%)

4. 80% av medborgarkontorets besökare är nöjda eller mycket nöjda med medborgarkontorets service

Målet uppfyllt (95%)

5. Effektivt utnyttjande av kommunförvaltningens organisation i sysselsättningsfrågor

Målet uppfyllt

6. Effektiviserad lönehantering i kommunförvaltningen och förbättrade möjligheter till uppföljning och utvärdering av personalstatistik

Målet uppfyllt

7. Kommuninvånarna upplever ökad trygghet, färre ordningsstörningar och färre brott

Målet ej uppfyllt – satsningen genomförs första halvåret 2011.

UPPGIFTSMÅTT Kommunstyrelsen

	Utfall 2010	Utfall 2009	Utfall 2008
Centrala ramavtal	60	63	62
Inkomna leverantörsfakturer	20 383	20 005	19 069
varav e-faktura	840	–	–
Löneutbetalningar	17 500	17 849	18 850
Timmar – förhandling/överläggning	850	1 050	ca 900
Kontakter, ärenden och besök i medborgarkontoret/år	ca 16 000	16 000– 16 500	–
Inkomna samtal till växel/dag	ca 225	ca 225	–
Persondatorer – administration	400	450	300
Persondatorer – pedagogiska	700	550	500
Användare – administration	700	540	–
Användare – pedagogiska	1 450	1 300	–
Driftsupportärenden/it	2 392	2 513	2 448
Godkända EU-bidragsansökn via NE	13	11	10
Besökande på ockero.com	681 000	–	–
Aktiva företagskontakter	420	–	–
Säkerhets- och beredskapssamordn.			
Nätverksmöten	47	58	10
Information och rådgivning			
Informationsinsatser	39	50	68
Risksynsverksamhet			
riskyser	17	18	40
brandskyddsredogörelser	17	10	18
remissyttranden	17	17	39
Förberedelse för räddningsinsats			
– övningstillfällen för insatsenheten	110	118	148
– insatsmoment, kvalitetsredovisas för varje brandman	9	12	12
Genomföra räddningsinsatser			
– räddningsinsatser	76	99	118
– uppdrag i väntan på ambulans	110	138	–
– lyfthjälp åt socialförvaltningen	9	–	–
Efter räddningsinsats			
– insatsrapporter efter insats	195	237	233
– särskilda olycksförloppsutredningar	2	1	1
Folkhälsa:			
– möten i Rådet för Hälsa/Trygghet	4	–	–
– möten för Ö-skyddet*		–	–
– COPE-utbildningar	1,5	–	–
– möten med arbetsgruppen för "Föräldrar emellan"	7	–	–
– möten med arbetsgruppen "Håll dig frisk"	3	–	–
– möten med arbetsgruppen kring "Våld i nära relationer"	5	–	–
– delta i övriga nätverksmöten	34	–	–
– koordinera hemfixaruppdrag*		–	–

* uppgiften överförd till socialförvaltningen

Kommentar uppgiftsmått:

Måtten ovan har direkt koppling till verksamhetens uppgift och mäter följaktligen det vi kallar kärn kvalitet. Det tydligaste exemplet finns kanske inom riskhanteringsenhetens verksamhet och speciellt inom området "Förberedelse för räddningsinsats". Uppdraget, som är enhetens budgetmässigt tyngsta del, handlar om utbildning, övning, beredskap och underhåll.

KOMMUNSTYRELSEN

RESULTAT Kommunstyrelsens enheter

tkr	Bokslut 2010*	Budget 2010	Avvikelse 2010	Bokslut 2009
Intäkter				
Taxor och avgifter	251	52	199	98
Övriga intäkter	5 687	5 676	11	5 741
Summa intäkter	5 938	5 728	210	5 839
Kostnader				
Personalkostnader	-31 812	-33 992	2 180	-31 427
Entrepr köp av vht	-299	-300	1	-455
Övriga kostnader	-14 366	-14 053	-313	-13 891
Kapitalkostnader	-2 167	-1 957	-210	-1 754
Summa kostnader	-48 644	-50 302	1 658	-47 527
Netto	-42 706	-44 574	1 868	-41 688

* Nämndsinterna intäkter och kostnader ingår med 38 tkr.

NETTOKOSTNAD PER VERKSAMHET Kommunstyrelsen

tkr	2010	2009	2008
Politisk verksamhet (KF, KS och KSAU)	-3 121	-3 173	-2 696
Politisk verksamhet (administration)	-5 149	-5 112	-4 920
Stöd till politiska partier	-566	-517	-443
Revision	-793	-816	-769
Allmänna val	-203	-190	-21
Överförmyndarverksamhet	-456	-440	-431
Demokrati- och medborgarverksamhet	-61	-60	-32
Övrigt inom politisk verksamhet, not 1	-275	-534	-164
Fysisk planering	0	0	-33
Näringslivs- och utvecklingsverksamhet, not 2	-1 021	-1 474	-2 069
Konsument- och energirådgivning	-164	-166	-160
Turism	-1 135	-980	-749
Folkhälsa	-320	-293	
Räddningstjänst	-9 105	-8 699	-9 198
Allmän kulturverksamhet ("Öckerö kommuns historia")	-247	-15	0
Individ- och familjeomsorg (antidrogkampanj)	-3		
Ensamkommande barn	0	-75	0
Arbetsmarknadsåtgärder	-3 810	-3 421	-3 289
Allmän kommunadministration	-9 472	-8 249	-7 716
Medborgarkontoret	-1 880	-1 891	-2 126
IT-verksamhet, not 3	-4 098	-4 705	-5 286
Företagshälsövård	-827	-878	-679
Summa	-42 706	-41 688	-40 781

Not 1: KS oförutsedda kostnader har fördelats till rätt verksamhet (SCB/räkenskapsammandrag).

Not 2: Lägre kostnader p g a att en tjänst inte tillsatts under år 2010

Not 3: Minskade personalkostnader p g a omorganisation

KVALITETSREDOVISNING

- **Kommunens hemsida:** 91% av användarna svarade via enkät hösten 2010 att sidan är lättanvänd och att de hittar den information de söker.
- **Medborgarkontoret:** 96% av besökarna på kommunhuset uppger i enkät genomförd hösten 2010 att de är nöjda med Medborgarkontorets service.
- **SKL/Öppna jämförelser:** Öckerö kommun utsedd till nummer tre i landet som "säkraste och tryggaste kommunen". En trygg och säker kommun kan beskrivas som en kommun där det sker få olyckor, där få brott begås, där kriser hanteras på ett bra sätt och där medborgare och politiker har ett säkerhetsmedvetande grundat på faktiska förhållanden.

EKONOMISK KOMMENTAR

Kommunstyrelsens enheter redovisar positiv budgetavvikelse, 1,9 mkr. I avvikelsen ligger en buffert, 800 tkr, som inte använts under år 2010. Kostnad för personal visar en positiv avvikelse, vilket beror på sjukskrivningar och att vakanta tjänster inte varit bemannade under året.

INVESTERINGAR

Kommunstyrelsens investeringsutgifter år 2010 uppgick till 3 117 tkr. De största är:

- Införande av personaladministrativt (PA) system, 1406 tkr
Genomfört – total investeringsutgift 2 101 tkr.
- Time Care (schemaläggningssystem), 68 tkr.
Genomfört – total investeringsutgift 326 tkr.
- Central kommunikationsdator, 97 tkr.
Genomfört – total investeringsutgift 932 tkr.
- Sambruk/Rakel, 57 tkr.
Genomfört – total investeringsutgift 411 tkr.
- Befälsbil riskhanteringsenheten, 278 tkr
- Virtualiseringsprojekt informationsenheten, 610 tkr.
Pågå
- Fiberdragning till Kompassen/Högåsen, 407 tkr.
Pågå



FOLKHÄLSOARBETET

Sammanfattning

Uppdraget att samordna kommunens övergripande folkhälsoarbete har under 2010 inneburit fokus på framförallt två olika uppgifter. Den ena att utveckla och sätta en ny arbetsform för kommunens samverkansforum Rådet för Hälsa och Trygghet och det andra att utveckla föräldrastödet i kommunen.

DROGFÖREBYGGANDE ARBETE

Sammanfattning

Arbetet har under året fortsatt att prioritera minskning av ungdomars alkoholdrickande. Detta har innefattat genomförande av drogvaneundersökningen och redovisning av dess resultat, opinionsarbete i form av föräldramöten (förskola-gymnasium), massmediakontakter, kontakt med polis, vuxenvandrare m.m.

Finansierat av Folkhälsoinstitutet har drogförebyggaren även arbetat med att sprida vårt arbetssätt Alla Överens till andra kommuner.

BARN- OCH UTBILDNINGSNÄMNDEN

Ordförande: Anne-Lie Sundling (KD)

Förvaltningschef: Jan Magnusson

Antal årsarbetare: 320

UPPGIFT

För att invånarna skall få sina behov av omsorg och utbildning tillgodosedda skall Barn- och utbildningsnämnden verka för att

- skapa positiva och engagerande lärandemiljöer
- stödja elevens lärande och sociala utveckling då den genomför sin individuella utvecklingsplan
- ha ett särskilt ansvar för barn/elever i behov av stöd
- skapa förutsättningar för barnets/elevens egen delaktighet i enskilda och gemensamma frågor
- systematiskt arbeta med uppföljning, utvärdering och kvalitetsredovisning
- aktivt motverka kränkande särbehandling, mobbning, rasism och främlingsfientlighet och främja likabehandling
- arbeta med att öka barns/elevs miljömedvetande

Verksamheten skall bidra till att

- barns/elevs nyfikenhet och lust att lära uppmuntras och stimuleras
- barns/elevs förmåga att lära och samarbeta uppmuntras och utvecklas
- elever är väl förberedda för vuxenlivet gällande teoretiska och praktiska färdigheter
- tydliggöra kvaliteten i verksamheten

MÅLUPPFYLLELSE

Samlad bedömning

Av de tio mål som upprättats i uppdragshandlingen för 2010 har nio uppnåtts och ett inte uppnåtts. Arbetet med att avveckla ej ändamålsenliga lokaler och skapa ändamålsenliga lokaler på Fotö och Hälsö, Kompassen och Högåsen påbörjades under året. Arbetsgrupper med föräldrar, personal, elever och arkitekt utarbetade underlag för nya lokaler på Fotö och Hälsö men processen avbröts under hösten. I december invigdes Allhuset som binder ihop Högåsen och Kompassen.



1. Andelen behöriga till gymnasieskolan ska öka

Målet är uppfyllt

2. Öka måluppfyllelse av elevers resultat

Målet är uppfyllt

3. Öka elevernas möjlighet till inflytande och delaktighet

Målet är uppfyllt

4. Öka föräldrarnas möjligheter till inflytande och delaktighet

Målet är uppfyllt

5. Utveckla värdegrundsarbetet

Målet är uppfyllt

6. Utveckla kvalitetsarbetet

Målet är uppfyllt

7. Öka IT-användandet

Målet är uppfyllt

8. Eleverna inom uppföljningsansvaret fullföljer sin utbildning

Målet är uppfyllt

9. Anpassa gymnasiet efter nya gymnasieutbildningen 2011

Målet är uppfyllt

10. Genomföra planerade insatser för lokalutveckling

Målet är ej uppfyllt

KVALITETSREDOVISNING

Barn- och utbildningsnämnden upprättar årligen en kvalitetsredovisning som ett led i den kontinuerliga uppföljningen och utvärderingen av verksamheten. Denna redovisning bygger på förskolornas, skolornas och fritidshemmens upprättade kvalitetsredovisningar. Arbetslagen har synat sina verksamheter, dess förutsättningar och inre arbete samt resultat och måluppfyllelse. Därefter har en utvecklingsplan gjorts med utgångspunkt i analysen av målupp-

fyllelse och resultat. Efter godkännande i Barn- och utbildningsnämnden sänds kvalitetsredovisningarna till Skolverket. Skolinspektionen granskar kommunernas kvalitetsredovisningar vid inspektioner. Kvalitetsredovisningarna finns publicerade på respektive verksamhets hemsida.

Varje år görs en attitydundersökning bland elever och föräldrar. Under 2010 har kommunerna i Göteborgsregionen utarbetat en gemensam enkätstrategi som nu är klar och kommer att genomföras under mars månad 2011.

Skolorna har under år 2010 ställt enkätfrågor till eleverna i likabehandlingsarbetet, som har stått i fokus under 2010. Dessa frågor rör trygghet och trivsel. Resultatet visar på att eleverna trivs på sina skolor och känner sig trygga i mycket stor utsträckning. Varje skola presenterar enkäten i respektive kvalitetsredovisning som publiceras på skolans hemsida under våren.

Barn- och utbildningsförvaltningen har under hela 2010 genomfört en kompetensutveckling i "Mål och bedömning" i samarbete med Didaktikcentrum. Satsningen har omfattat samtliga grundskollärare. Huvudsyftet med insatserna har varit att utveckla redskap för målstyrning där eleverna görs delaktiga i läroprocessen. Målet har varit att utveckla praktiken, öka elevernas motivation och måluppfyllelse genom ett formativt (framåtsyftande) arbetssätt och bedömningsförfarande samt att få till stånd en ökad kännedom om mål och grunder för bedömning hos eleverna.

Varje år redovisas samtliga kommuners genomsnittliga meritvärde av Skolverket. Meritvärdet utgörs av summan av betygsvärdena för de 16 bästa betygen i elevens slutbetyg. (G=10, VG=15 och MVG=20 poäng). Det möjliga maxvärdet för varje enskild elev är 320 poäng. Det genomsnittliga meritvärdet beräknas för de elever som fått betyg i minst ett ämne. Elevernas sammanlagda poäng divideras med antal elever som fått betyg i minst ett ämne.

Barn- och utbildningsnämnden har gjort en långsiktig satsning med att utbilda specialpedagoger och att förstärka elevhälsan för att kunna stödja elever och framförallt elever i behov av särskilt stöd. Denna satsning är delvis avslutad men rutiner för att förstärka elevhälsan pågår kontinuerligt. Kompetensutvecklingen "mål och bedömning" av samtliga grundskollärare har pågått en termin när resultaten för läsåret presenteras. Vår analys är att dessa satsningar har bidragit till ett gott resultat, klart bättre jämfört med riket. Andelen elever som är behöriga till gymnasieskolan har ökat och även detta resultat är bättre jämfört med riket.

Eftersom kompetensutvecklingen har fortsatt under hela året kommer vi att följa upp och analysera resultaten i förhållande till satsningen även under nästa år.

MERITVÄRDEN enligt Skolverket

	2010	2009	2008
Genomsnittligt meritvärde Öckerö	215	225	209
Genomsnittligt meritvärde Riket	209	210	209
Andel (%) behöriga till gymnasieskolan Öckerö	94,3	93,1	90,5
Andelen (%) behöriga till gymnasieskolan Riket	88,2	88,8	88,9

BARN- OCH UTBILDNINGSNÄMNDEN

NETTOKOSTNAD PER VERKSAMHET Barn och utbildning

tkr	2010	2009	2008
Nämndskostnader	-865	-853	-819
Stöd till studieorganisationer	-270	-270	-270
Kulturskolan	-1 882	-1 840	-1 776
Öppen förskola	-101	-77	-88
Pedagogisk omsorg	-3 700	-3 730	-3 188
Förskola	-46 665	-45 875	-44 933
Fritidshem	-8 999	-8 616	-9 084
Förskoleklass	-3 474	-3 772	-3 793
Grundskola inkl. skolbibliotek	-102 058	-101 638	-100 740
Obligatorisk sarskola	-5 890	-5 993	-7 419
Ö. gymnasieskola inkl studiecentr	-6 668	-7 014	-6 825
Interkommunal skolersättning, gymnasiet	-51 713	-52 251	-53 583
Skolskjuts, inackorder.tilllägg, gym	-2 797	-2 654	-2 994
Vuxenutbildning i egen regi	-912	-954	-1 210
Vux, interkommunal skolersättning	-1 258	-1 295	-1 120
Gymnasiesarskolan	-4 245	-3 838	-3 378
Särvux	-359	-385	-284
Sfi	-612	-392	-291
Summa	-242 468	-241 447	-241 795

RESULTAT* Barn- och utbildningsnämnden

tkr	Bokslut 2010	Budget 2010	Avvikelse 2010	Bokslut 2009
Intäkter				
Taxor och avgifter	8 938	8 686	252	9 142
Övriga intäkter	52 870	47 004	5 866	47 567
Summa intäkter	61 808	55 690	6 118	56 709
Kostnader				
Personalkostnader	-134 819	-136 691	1 872	-134 669
Entrepr köp av vht	-119 274	-113 715	-5 559	-109 475
Kapitalkostnader	-948	-1 058	110	-935
Övriga kostnader	-49 234	-52 014	2 780	-53 077
Summa kostnader	-304 275	-303 478	-797	-298 156
Summa netto	-242 467	-247 788	5 321	-241 447

* Interns intäkter och kostnader ingår 8 500 tkr.

INVESTERINGAR Barn- och utbildningsnämnden

tkr	Utfall 2010	Budget 2010
Inomhusmiljö Bratteberg	119	115
IT investeringar	668	730
Inventarier	214	239
Kopieringmaskiner	86	86
Allhuset Kompassen	40	475
Summa	1 127	1 645

EKONOMISK KOMMENTAR

Resultatet för 2010 i jämförelse med budget är positivt med 5 321 tkr. De större avvikelserna härrör sig från följande verksamheter;

- Gymnasieskolans interkommunala skolersättning inkl skolskjutskostnader, 2 184 tkr
- Gymnasiets vuxenutbildning, 405 tkr
- Minskade volymer förskola, förskoleklass, fritidshem och grundskola 2 819 tkr

Interkommunal skolersättning gymnasiet inklusive skolskjutskostnad och inackorderingstillägg visar på ett överskott mot budget om 2 184 tkr. Det genomsnittliga elevantalet ökade tillfälligtvis under höstterminen 2010 men det genomsnittliga priset per plats blev lägre än prognostiserat.

Överskott avseende gymnasiet vuxenutbildning beror till största del på att befarad återbetalning av statsbidrag avseende år 2009 inte behövde göras.

Lägre volymer för elever i åldrarna 1–16 år än i beräkningar som gjordes inför 2010.

En jämförelse mellan **nettokostnader** per verksamhet visar på följande större skillnader mellan åren. Totalt sett har nettokostnaderna legat relativt still under treårsperioden. Den har ökat med 1 021 tkr mellan åren 2009 och 2010.

- Nettokostnaderna för förskolan har ökat med 790 tkr, vilket framförallt härrör sig från ökade kostnader för köp av verksamhet.
- Grundskolan, fritidshem och förskoleklassverksamhetens nettokostnader har ökat med 505 tkr. Personalkostnaderna är lägre än föregående år men kostnaderna har ökat för köp av platser i och med att antalet elever i fristående skolor har ökat.
- Öckerö gymnasieskola inklusive studiecentrums nettokostnader har minskat med 346 tkr. 2009 innebar högre resekostnader på grund av att seglingsrutter lades om.
- Antalet köpta interkommunala gymnasieplatser har ökat med 13 elever vid jämförelse med höstterminens elevantal föregående år. Kostnaden har minskat med 538 tkr. 2010 års genomsnittliga kostnad för en gymnasieplats var ca 89 tkr jämfört med 90 tkr 2009. Antalet gymnasieelever kommer återigen att minska under de kommande åren.
- Kostnaden för gymnasiesär har ökat med 407 tkr beroende på att antalet elever har ökat med 3 under höstterminen.
- Kostnaderna för svenska för invandrare fortsätter att öka, 220 tkr

I tabellen **Resultat**, s 28, har intäkterna ökat med 6 118 tkr i jämförelse med budget, varav 252 tkr avser taxor och avgifter. Under 2010 har yrkesvuxutbildning med inriktning motorman/matros bedrivits tillsammans med Öckerö Maritima Centrum. Intäkterna har ökat med ca 4,4 mkr som inte var budgeterat vid årets ingång. Entreprenad och köp av verksamhet har ökat i motsvarande mån. Dessutom har entreprenad och köpt verksamhet ökat på grund av fler köpta platser inom grundskolans verksamhet. Statsbidragen Läsa skriva räkna och sommarskola är inte budgeterade. Personalkostnaderna ligger under budget med 1 872 tkr och kostnaden är i stort sätt oförändrade mot föregående år trots löneökningar. En orsak är att elevantalet minskade mer än prognostiserat och att vissa tjänster under 2010 har varit vakanta. I budget övriga kostnader återfinns rektorernas negativa avräkningar på grund av det minskade elevantalet.

INVESTERINGAR

Under 2010 har vi använt ett totalt investeringsutrymme på 668 000 kronor till IT. Vi har köpt 40 stycken bärbara datorer till förskolan och fritidshemmen. Datorerna är avsedda för både personal och barn. Till förskolan och grundskolan har vi köpt kameror, utrustning till multimedialklassrum, digitala skrivtavlor samt barn/elevdatorer. Datorteket har uppdaterat hårdvara och mjukvara. Elevhälsan har fördelat datorer till elever i behov av särskilt stöd. Gymnasieskolan har investerat i multimedialklassrum och digitala skrivtavlor. Vipekärr och Kaprifolens förskola har anslutits till kommunens server. Investeringsmedel under året har också använts till att förbättra inomhusmiljön på Brattebergsskolan. Nybyggnationen Allhuset Kompassen startade 2010. Resterande investeringsmedel reserveras till 2011.

UPPGIFTSMÅTT

Kort sammanfattande kommentar

Grundskolans elevantal har minskat med 69 elever i årskurs 1–9, varav elevantalet i årskurs 7–9 med 84, medan elevantalet i fristående skolor och annan kommuns grundskola har ökat med 34 elever.

Lärartätheten har minskat något inom grundskolan medan personaltätheten för all pedagogisk personal är i stort sätt oförändrad mot föregående år. Personaltäthet inom förskoleverksamheten och fritidsverksamheten har försämrats mot föregående år.

Antalet gymnasieelever, köpta platser, har ökat under 2010 med 13 st. Andel elever som är behöriga till gymnasiet har förbättrats från 93,1 % till 94,3 %.

UPPGIFTSMÅTT Barn- och utbildningsnämnden

	2010	2009	2008
Antal barn, barnomsorg			
Pedagogisk omsorg	34	35	36
Vårdnadsbidrag	29	32	28
Förskola 1–5 år egen regi	367	349	348
Förskola kooperativ, entreprenader	224	242	248
Annan kommuns förskola	–	–	–
Kooperativ annan kommun	1	1	1
Summa förskola	592	592	597
Fritidshem 6–12 år	491	442	481
Fritidshem Särskola	3	3	6
Fritidshem enskilda	30	31	28
Köp av fritidshemsplats annan kom.	–	–	2
Antal elever i			
Förskoleklass	147	151	158
Årsklass 1–6	837	822	842
Årsklass 7–9	388	472	508
Annan kommuns grundskola	8	6	5
Friskola, förskoleklass	10	8	11
Fristående grundskola	133	97	57
Grundsärskola egen regi	9	11	10
Individintegrerad särskola	10	10	9
Annan kommuns grundsärskola	2	2	3
Den seglande gymnasieskolan ht	132	132	132
Den seglande gymnasieskolan, egna elever	24	24	26
Fiske- och sjöfartstekniskt program, egna elever	58	60	59
Fiske- och sjöfartstekniskt program, egna elever	9	11	27
Maskin- och sjöfartstekniskt program, egna elever	29	13	–
Maskin- och sjöfartstekniskt program, egna elever	13	3	–
Marint verkstadstekniskt program, egna elever	–	12	34
Marint verkstadstekniskt program, egna elever	–	12	30
Marinbiologi	71	67	44
Marinbiologi, egna elever	19	23	15
Tot ant elever Öckerö gymn.skola	290	284	269
Annan kommuns gymnasium, varav 65 i Ögy	369	362	393
Fristående gymnasieskola	213	208	204
Landstingsskola	10	9	–
Tot ant elever gymn köp av platser	592	579	597
Öckerö studiecentrum	12	23	20
Öckerö vuxenutbildning	15	19	24
Vuxenutbildning övriga köp av plats	44	48	–
GR vux matros- o motormansutbidn	28	–	–
Annan kommuns gymnasiesärskola	13	9	9
Särvux	20	16	14
Köp av plats särvux i annan kom	3	–	–
Sfi-utbildning, antal elever	18	16	12

Uppgifter per 15 oktober

BARN- OCH UTBILDNINGSNÄMNDEN

UPPGIFTSMÅTT Barn- och utbildningsnämnden

Antal enheter

	2010	2009	2008
Pedagogisk omsorg	7	7	7
Förskoleavdelningar, varav enskild regi	34/15	34/15	35/14
Grundskolor	12	12	12
Gymnasieprogram	4	4	4

Personaltäthetsmått för antal årsarbetare per 100 barn/elever

	2010	2009	Komgrupp 2009
Förskoleklass	4,35	5,0	5,8
Grundskola, lärare/Pedagogisk pers	7,73/8,05	8,0/8,1	7,8/-
Gymnasieskolan	7,46		7,5

Personaltäthetsmått för antal elever per pedagog

	2010	2009	Komgrupp 2009
Förskola, kommun/enskild	5,75/5,79	5,4/5,6	5,5/-
Pedagogisk omsorg	4,86	5,0	4,8
Fritidshem	18,67	16,25	22,1

Slutbetyg år 9 Brattebergsskolan (B=Brattebergsskolan, R=Riket)

	B 10	R 10	B 09	R 09	B 08	R 08
Antal elever	193	112 739	173	119 042	189	123 322
Andel % elever:						
Behöriga till gymnasieskolan	94,3	88,2	93,1	88,8	90,5	88,9
Ej uppnått målet i ett ämne	11,4	7,9	3,5	7,9	6,3	8,4
Ej uppnått målen i ett eller fler ämnen	19,7	23,4	9,2	23,0	16,9	23,4

Betyg Den Seglande Gymnasieskolan och Fiske- och sjöfartstekniska programmet År 3

	DSG 10	DSG 09	DSG 08	FST 10	FST 09	FST 08
Antal studerande	44	44	38	21	15	5
Antal kurser totalt	31	31	31	28	26	26
lcke godkända	5	1	1	28	3	3
Godkända	74	49	68	227	169	43
Väl godkända	305	238	204	152	116	58
Mycket väl godk	958	1 061	857	43	54	24

Betyg Marinbiologi/Marint verkstadstekniskt program År 3

	MB 2010	MV 2010	MV 2009
Antal studerande	20	9	19
Antal kurser totalt	28	26	26
lcke godkända	7	36	10
Godkända	185	51	157
Väl godkända	245	14	77
Mycket väl godkända	128	3	20

ENTREPRENADER OCH KÖPT VERKSAMHET

Barn- och utbildningsnämnden har ca 40 % av förskoleverksamheten knuten till externa utförare och entreprenader. Entreprenaderna är Öckerö församling och Betelför-samlingens skolstiftelse. Utöver dessa finns föräldrakooperativen Sjöstjärnan, Björkdungen och Nästet.

I Öckerö kommun finns en fristående skola, Betelskolan. Här bedrivs fritidshemsverksamhet och grundskoleverksamhet från förskoleklass till årskurs 9.

Öckerö kommun köper ca 87 % av gymnasieplatserna från andra kommuner och fristående gymnasieskolor. Vi köper också verksamhet inom vissa områden till våra specialutformade gymnasieprogram. Totalt uppgick kommunens inköp av verksamhet till 119 mkr.

BARNBOKSLUT

Viktiga beslut i nämnden under 2010 som har påverkat barn och ungdomar

Alla beslut i Barn- och utbildningsnämnden påverkar barn och unga i olika grad.

Vilka möjligheter har barn och unga att få inflytande över beslut som rör dem?

- Formellt via klassråd, elevråd, föräldraråd
- Informellt via samtal och diskussioner
- Vid individuella utvecklingssamtal och planering av individuella utvecklingsplaner



SOCIALNÄMNDEN

Ordförande: Kent Lagrell (M)

Förvaltningschef: Ingela Johansson

Antal årsarbetare: 288

UPPGIFT

För att skapa förutsättningar för invånarna i Öckerö kommun att leva värdiga liv oavsett uppkommen livssituation skall Socialnämnden

- göra sig väl förtrogen med levnadsförhållandena i kommunen
- främja förutsättningarna för goda livsmiljöer
- medverka i samhällsplaneringen
- utreda och fatta beslut om bistånd och insatser
- utföra psykosocialt behandlingsarbete
- ansvara för flyktingsamordning och myndighetsutövning vid mottagandet av ensamkommande flyktingbarn fr.o.m. 2010-03-01
- ansvara för stöd i form av ungdomsmottagning, alkohollrådgivning, familjerådgivning, ungdomstjänst, medling och öppen vårdform inom psykiatriska tvångsvården m.m.
- ansvara för insatser som möjliggör kvarboende
- ansvara för hemtjänst
- ansvara för boendestöd
- ansvara för daglig verksamhet
- ansvara för särskilt boende
- ansvara för insatser enligt Lagen om särskilt stöd och service till personer med funktionsnedsättning
- ansvara för god kommunal hälso- och sjukvård
- ansvara för stöd till de personer som vårdar eller stödjer närstående

- ansvara för myndighetsutövning enligt alkohollagen och tobakslagen
- ansvara för den kommunala kontrollen enligt lagen om detaljhandel med nikotinläkemedel

Verksamheten skall bidra till att

- skapa ekonomisk och social trygghet för invånarna
- skapa jämlikhet i levnadsvillkor och möjlighet att delta i samhällslivet

MÅLUPPFYLLELSE

Samlad bedömning

Av uppdragshandlingens sju mål har sex uppfyllts. Verksamheten har bedrivits inom budgetramen. Flera mål är pågående processer och kräver ett långsiktigt arbete för varaktig effekt.

1. Effektivisering av äldreomsorgens verksamhet med god kvalitet för brukarna – brukarnöjdhet i nivå med 2009

Målet är uppfyllt

2. Har arbetslösa ungdomar upp till 25 år, med försörjningsstöd, sysselsättning/praktikplats

Målet är uppfyllt

3. Har brukare i behov av stöd erbjudits hemmaplanlösningar av god kvalitet

Målet är uppfyllt

4. Har brukare med behov av stöd, omsorg och/eller vård erhållit möjlighet till kvarboende i ordinärt boende

Målet är uppfyllt

5. Har brukare i behov av bostad med särskilt service enligt SoL och LSS erbjudits plats med lämplig inriktning

Målet är uppfyllt

1. KVALITETSINDIKATORER

Allmänna kvalitetsindikatorer	Individ- och familjeomsorg		Funktionshinder		Äldreomsorg	
	2010	2009	2010	2009	2010	2009
Andel anställda med adekvat utbildning	100%	100%	80% (boende) 87% (daglig verksamhet)	80% (boende) 85% (daglig verksamhet)	85%	82%
Antal beslut som fått rättelse	1 (av 8)	5 (av 9)	0 (av 1)	0	0 (av 1)	0
Ej verkställda beslut 31/12	0	0	1	2	0	1
Andel brukare med genomförandeplan	95%	ca 80%	56%* boende	ca 70% boende	98% hemtjänst/ boende	75% hemtjänst/ boende
Telefontid myndighetsutövning	1 tim/dag	1 tim/dag	Hela dagen	Hela dagen	1 tim/dag	1 tim/dag

* ny gemensam mall framtagen, implementering pågår

SOCIALNÄMNDEN



6. Förbättringsområden har identifierats

Målet är uppfyllt

7. Har brukare med bostad med särskild service enligt SoL och LSS en hyra som är anpassad till hyresmarknaden i övrigt

Målet ej uppfyllt. Underlag för bruksvärdeshyra är framtaget. Socialnämnden har beslutat att förvaltningen genomför förhandling med hyresgästföreningen.

KVALITETSREDOVISNING

Kvalitet enligt socialtjänstlagen är insatser av god kvalitet, personal med lämplig utbildning och erfarenhet samt att kvaliteten systematiskt och fortlöpande utvecklas och säkras. Socialnämnden antog i mars 2009 kvalitetsindikatorer för mätning av kvalitet, dessa har reviderats inför 2011. Rutin finns för synpunkter och klagomål.

Individuella planer inom verksamhetsområden, individ- och familjeomsorg, funktionshinder och äldreomsorgen ger människor självbestämmande och delaktighet i planeringen av de insatser som beviljats. Målsättningen är att alla skall ha en genomförandeplan. För vissa brukargrupper innebär upprättandet av genomförandeplanen en långdragen arbetsprocess. Brukarnas motivation och funktion varierar.

Vårdplaner för brukare med HSL-insatser har varit ett prioriterat utvecklingsområde 2010. Implementering av ny HSL-journal pågår.

De brukarundersökningar som genomförts visar på att man i de allra flesta fall är nöjd med beviljade insatser, det bemötande man fått och ens möjligheter till självbestämmande och delaktighet.

Socialtjänstens verksamheter har personal med adekvat utbildning och arbetar kontinuerligt med kompetensutveckling. Funktionerna medicinskt ansvarig sjuksköterska (MAS) och rehabilitering (MAR) har genom olika insatser bidragit till att säkra kvaliteten i den kommunala hälso- och sjukvården. Samverkan med såväl interna som externa parter med brukaren i fokus stärker kvaliteten. Exempel är brukarråd och nära samarbete med primärvård, försäkringskassa och arbetsförmedling.

EKONOMISK KOMMENTAR

Socialnämnden redovisar för 2010 ett överskott om 850 tkr.

De totala intäkterna har ökat med 2 025 tkr jämfört med budget (7,1%). Överskottet avseende Taxor och avgifter (558 tkr) avser ökade avgiftsintäkter inom äldreomsorgen. Överskottet för Övriga intäkter om 1 467 tkr förklaras i huvudsak av ökade interna intäkter om 850 tkr samt ökade bidrag från stat & landsting. Nämnas bör att i överskottet om 1 467 tkr ligger två stora poster som nästan tar ut varandra; ökade projektbidragsintäkter om 1 200 tkr samt minskade intäkter för Personlig assistans om -1 400 tkr.

2. KVALITETSINDIKATORER Äldreomsorg

	2010	2009
Nöjd Kund Index, socialstyr:s brukarenkät hemtjänst	87	79
Nöjd Kund Index, socialstyr:s brukarenkät boende	75	76
Nöjdhet trygghet, äldreboende	100	100
Nöjdhet delaktighet/inflytande, äldreboende	91	93
Nöjdhet med hjälpen, hemtjänst	94	93
Nöjdhet med bemötande, hemtjänst	100	100

3. RESULTAT Socialnämnden

tkr	Bokslut 2010*	Budget 2010	Avvikelse 2010	Bokslut 2009
Intäkter				
Taxor och avgifter	7 384	6 826	558	6 812
Övriga intäkter	23 250	21 783	1 467	23 429
Summa intäkter	30 634	28 987	2 025	30 241
Kostnader				
Personalkostnader	-141 722	-143 419	1 697	-136 431
Bidrag	-16 998	-15 121	-1 877	-14 870
Entr o köpt vht	-20 506	-20 510	4	-20 093
Övr kostnader	-32 760	-31 655	-1 105	-31 728
Kapitalkostnader	-742	-848	106	-659
Summa kostnader	-212 728	-211 931	-1 175	-203 781
Netto	-182 094	-182 944	850	-173 540

* Nämndsinterna intäkter och kostnader ingår med 3 151 tkr.

4. NETTOKOSTNAD PER VERKSAMHET Socialnämnden

	Bokslut 2010	Budget 2010	Bokslut 2009	Bokslut 2008
Nämndsverksamhet	910	964	881	921
Alkohol tillsyn	1	3	6	-152
Gemensamt Äldreomsorg	3 007	3 484	3 318	3 551
Externt köpta platser SOL	1 017	389	425	1 498
Ordinärt boende SOL	46 690	45 863	42 719	41 326
Särskilt boende SOL	45 629	44 936	45 636	47 549
Gruppboende & dagcenter	39 202	38 659	35 635	32 875
Externt köpt vht LSS	7 231	6 333	4 659	4 186
Färdtjänst/Riksfärdtjänst	0	0	0	20
Öppen verksamhet	3 955	4 161	4 124	3 214
Missbruksvård vuxna	3 430	3 623	2 921	3 495
Barn och ungdomsvård	8 256	11 102	11 220	7 810
Psykiatri och vuxenvård	98	930	3 814	3 763
Ekonomiskt bistånd	9 289	7 800	6 553	4 886
Adm Soc.kontor & behand	9 567	9 435	8 638	8 281
Familjerätt (rådgivning)	267	265	249	304
Adm. Socialkansliet	4 689	5 151	4 307	4 523
Budgetkorrigering	0	642	0	0
Flyktingmottagande	342	0	-156	-131
Arbetsmarknadsåtgärder	94	204	161	312
Sänkt PO-kostn, åld 18-25	-1 580	-1 000	-1 570	-918
Summa	182 094	182 944	173 540	167 313

SOCIALNÄMNDEN

5. UPPGIFTSMÅTT Funktionshinder

	Förändr% 09-10	2010	2009	2008
Verksamhet				
Ant pers tillhörande LSS	+13%	113	100	99
Hyresgäster i särskilt boende	+4,2%	25	24	21
Snittkostnad per boende, tkr	+2,9%	788	766	671
Antal dygn köpt boende	+133,4%	852	365	579
Arbetstagare i daglig vht i kommunens regi 31/12	0%	27	27	24
Snittkostn/arbetstagare, tkr	+15,8%	227	196	200
Antal personer med köpt daglig verksamhet 31/12	-50,0%	4	8	7
Personer med personlig assistans under året	0%	24	24	27
Snittkostnad per person, tkr	-1,9%	304	310	255
Antal utförda timmar				
Pers.ass + LASS egen regi	-27,6%	15 097	20 844	15 773

6. UPPGIFTSMÅTT Äldreomsorg ordinärt boende

	Förändr% 09-10	2010	2009	2008
Antal vårdtagare * 31/12	+10%	297	270	249
Snittkostnad/vårdtagare	+1,3%	76	75	81
Antal hemtjänsttimmar	+12,2%	68 405	60 951	59 061
Snittkostn/hemtjänsttim, kr	-0,9%	329	332	342
Matdistribution, ant portioner	-1,1%	17 051	17 237	16 191
Ant pers m hemvårdsbidrag	-17,0%	39	47	42

* Inklusive de med enbart trygghetslarm och matdistribution

7. UPPGIFTSMÅTT Äldreomsorg särskilt boende/korttid

	Förändr% 09-10	2010	2009	2008
Kö till särskilt boende				
Antal dygn köpta platser utskrivningsklara o mellanvård	+33,3%	28	21	4
Antal dygn hospiceplats	+9,1%	24	22	0
Kö till särskilt boende under året i snitt	+71,4%	6	3,5	4,5
Rehabgården				
Antal vård dygn Rehabgården	-19,7%	1 871	2 329	2 334
Snittkostnad per vård dygn, kr	+29,4%	2 290	1 770	1 731
Antal gäster Rehabgården	-19%	64	79	83
Äldreboendet Solhöjden				
Antal boendeplatser inkl 6 korttidsplatser och 2 trygghetsplatser	0%	88	88	88
Snittkostnad per plats, tkr	+0,3%	351	350	361
Antal korttidsdygn, varav trygghetsplats utan bistånd	-23,5%	2 006	2 622	2 332
	-8,6%	382	418	357
Bergmans gruppboende				
Antal boendeplatser	0%	32	32	32
Snittkostnad per plats, tkr	-1%	437	441	459
Antal korttidsdygn	-65%	159	459	315

8. UPPGIFTSMÅTT Kommunal hälso- och sjukvård

	Förändr% 09-10	2010	2009	2008
Rehabilitering*				
Antal inskrivna dagrehab	-53,6%	26	56	67
Antal besök dagrehab	+3,6%	1020	984	865
Antal hembesök sjukgymn	-22,3%	150	193	112
Hemsjukvård ordinärt boende				
Antal inskrivna i hemsjukvård	-18,3%	107	131	119
Antal hemsjukvårdsinsatser	-18%	8 975	10 940	9 265

* Insatser utförda av arbetsterapeut/sjukgymnast på särskilda boenden samt korttidsboenden saknas i nuvarande redovisning.

9. UPPGIFTSMÅTT Individ- och familjeomsorg

	Förändr% 09-10	2010	2009	2008
Socialkontor och behandlingsenhet				
Antal vuxna på institution, kvartal 4	+233%	10	3	5
Antal vård dygn, vuxna på institution	-42,2%	671	1 160	1 158
Kostnad/vård dygn vuxna, snitt	+24,6%	1 846	1 482	1 505
Antal barn på institution	-60%	4	10	4
Antal vård dygn, barn på institution	-30,4%	1 166	1 675	1 076
Kostnad/vård dygn barn, snitt	-10,8%	3 715	4 167	3 363
Barn i familjehem	0%	18	18	14
Antal vård dygn i familjehem	+20,5%	5 628	4 670	4 068
Barn i familjehem, flykting	+12,5%	9	8	4
Antal brukare boendestöd	-0,8%	23	25	25
Antal aktuella bistånd behandlingsenhet	+11,1%	30	27	40
Antal besök behandlingsenhet, bistånd		541	-	-
Antal besök, råd och stöd		437	-	-
Antal hushåll med försörjningsstöd	+21,6%	214	176	140

För personalkostnader uppvisar förvaltningen ett överskott om 1 697 tkr (1,2%). Överskottet fördelas enligt följande på Socialförvaltningens verksamhetsområden; Individ & Familj och Funktionshinder (IFO/FH) 1 950 tkr, Äldreomsorg -1 300 tkr och Socialförvaltningen centralt 1 000 tkr. Följande delar har bidragit till överskottet; ej tillsatt utvecklingsledartjänst 600 tkr, bidrag för anställda 18-25 år 550 tkr och minskat antal timmar för Personlig assistans 1 100 tkr.

Bidragen har ökat med 1 877 tkr (12,4%) jämfört med budget. Försörjningsstödet utgör den största delen av ökningen och överstiger budget med 1 550 tkr (19,7%).

Förvaltningen har köpt verksamhet för 20 510 tkr vilket i stort sett motsvarar budgeterat belopp. IFO/FH har ett nettoöverskott om ca: 200 tkr för sina insatser. En ej återsökningssbar flyktkostnad om ca: 350 tkr drar ner IFO/FHs överskott. Äldreomsorgen har ej budgeterade kostnader för Utskrivningsklara och Hospice om 180 tkr för 2010.

Övriga kostnader har ökat med 1 105 tkr där ökade hjälpmedelskostnader (500 tkr) och interna kostnader (700 tkr) står för merparten av förändringen.

KOMMENTARER TILL UPPGIFTSMÅTT

Funktionshinder, tabell 5

Antalet personer tillhörande LSS har ökat med 13%. Snittkostnaden för hyresgäster i särskilt boende har ökat med 2,9%. Antal dygn köpt boende har ökat kraftigt. Tre helårsplatser from september vilket ger en stor kostnadsökning. I början av året verkställdes 35 beslut om daglig verksamhet och i slutet 31. Antalet köpta platser har minskat från 8 till 4. Andelen med daglig verksamhet på hemmaplan har ökat. Snittkostnad per arbetstagare i daglig verksamhet egen regi har ökat 15,8%. Behoven hos några arbetstagare har förändrats. Några arbetstagare har slutat. Nya arbetstagare har fått daglig verksamhet på hemmaplan. En ny servicegrupp med två arbetstagare har startat i receptionen på Hedens by. Antalet utförda timmar pers ass +LASS i egen regi har minskat med hela 27,6%. Det genererade en stor budgetavvikelse avseende personalkostnader med ett överskott om 1 100 tkr och underskott avseende intäkter med 1 400 tkr.

Äldreomsorg ordinärt boende, tabell 6

Antalet vårdtagare har ökat med 10%. Hemtjänsttimmar har ökat med 7 450, vilket motsvarar 12,2%. Det motsvarar en personalkostnadsökning med 1 850 Tkr. Enhetskostnad per hemtjänststimma har minskat med 0,9%. Effektiviteten inom hemtjänsten har ökat ytterligare. Verksamheten har varit restriktiv med vikarier och samarbetar mellan arbetslagen. Efterfrågan på matdistribution har minskat marginellt. Antal personer med hemvårdsbidrag har minskat med 8 personer, 17%.

Äldreomsorg särskilt boende/korttid, tabell 7

Genom en väl utbyggd hemtjänst, platserna på Rehabgården och övriga korttidsplatser har kommunen klarat att ta hem utskrivningsklara. 28 betaldygn får anses som en låg siffra. Kostnadsfört 2010 finns ytterligare 75 dygn, vilket motsvarar 260 Tkr. Det avser en person där tvist föreligger om betalningsansvaret. Plats på hospice kan i enstaka fall bli aktuellt för yngre personer. Under året har i snitt 6 personer väntat på plats i särskilt boende. Plats har dock i de flesta fall kunnat erbjudas inom tre månader. Under väntetiden har äldreomsorgen erbjudit hemtjänst eller korttidsplats. Beläggningen på Rehabgården har varit 75% jämfört med 87% 2009. Rehabgården har varit öppet under jul och nyårshelgen som föregående år. Tomma platser på Bergmans och Solhöjden har använts som korttidsplatser. Korttidsdygnen har minskat markant som en följd av att fler går direkt hem från sjukhus. Snittkostnaden per plats har ökat med 0,3% för Solhöjden och minskat med 1% för Bergmans. Helårsresultat på effektiviseringen 2009.

Kommunal hälso- och sjukvård, tabell 8

Antalet inskrivna i dagrehabiliteringen är halverad och antalet besök per inskriven har fördubblats. Antalet hembesök i ordinärt boende av kommunens sjukgymnaster har minskat med 23%. Antalet inskrivna i hemsjukvård har minskat med 18%. Hemsjukvårdsinsatserna minskar motsvarande med 18%. Chefsbyten under 2009 gjorde rapporteringen något osäker. Jämfört med 2008 är minskningen av inskrivna 11% och minskningen av insatser endast 3%.

Individ- och familjeomsorg, tabell 9

Antalet vuxna på institution har ökat från 3 2009 till 10 2010 men vård dygnen har halverats. Kortare vårdtider i snitt och dyrare dygnskostnad. Antalet barn på institution har minskat från 10 2009 till 4 2010. Antalet vård dygn för barn på institution har minskat 30,4% vilket ger en något längre vårdtid i snitt jämfört med 2009. Snittkostnaden per dygn har minskat med 10,8%. Flera placeringar har krävt extra kvalificerade insatser. Vård dygn i familjehem har ökat med 20,5%. Vårdkostnaden i familjehem ligger i regel lägre än institutionsplacering. Aktuella bistånd till behandlingsenheten har ökat marginellt. Den biståndslösa delen har ökat som ett resultat av ökad samverkan med förskola/skola, Fyren, barnmedicin etc.

Antalet hushåll med försörjningsstöd har ökat med 21,6%. Alarmerande är att antalet ungdomar upp till 25 år med försörjningsstöd ligger på en fortsatt hög nivå. 43 ungdomar i december 2010 jämfört med 39 2009 och 17 2008.

SOCIALNÄMNDEN

ENTREPRENADER OCH KÖPT VERKSAMHET

Öckerö kommun köpte socialjour av Göteborgs stad och medfinansierar Ungdomsmottagningen på Öckerö som drivs av Västra Götalandsregionen, VGR. Gemensamt via Göteborgsregionen, GR finansieras en socialsekreterare kopplad till narkotikaroteln och ett kunskapscentrum för våld i nära relationer. Vårdplatser och boende för barn, unga, vuxna samt äldre köptes av olika huvudmän. Kooperativ, andra kommuner eller företag tillhandahöll personliga assistenter samt andra LSS-insatser. Sammantaget köptes, som sagt, verksamhet för 20 500 tkr.

INVESTERINGAR

Under året har nämnden investerat i bland annat möbler och inredning till en total kostnad på 474 tkr.

BARNBOKSLUT

Viktiga beslut i Socialnämnden som påverkar barn/ungdomar

Många beslut i Socialnämnden påverkar barn och unga i olika grad och här följer några:

- Val av ledamot i Socialnämnden med särskilt ansvar att bevaka barnperspektivet
- Kommunfullmäktiges uppdrag 2010 till Socialnämnden och nämndens uppdrag till dess verksamheter
- Verksamhetsplan 2010
- Handikappolitiskt program 2007–2010
- Resursgrupp bildad av Rådet för Hälsa och Trygghet, RHT, för att förebygga och förhindra våld i nära relationer
- Samverkansavtal ungdomsmottagningen
- Yttrande bostadsförsörjningsprogram
- Fortsatt heltid drogförebyggare 2009–2010, samfinansieras med HSN 4
- Samverkansteamet Öckerö, fem huvudmän samverkar kring stöd till familjer med barn i yngre åldrar.
- Förstärkt myndighetskontor med en tjänst
- Utvecklingsmedel till barngruppsverksamhet "Biet" för att stärka barn till föräldrar med missbruk eller psykisk ohälsa
- Barnperspektivet finns med vid handläggning av försörjningsstöd.

Särskilda satsningar för barn och ungdomar upp till 18 år

Samverkansteam Öckerö, (fortsättning på Pinocchioprojektet initierat av Sveriges kommuner och landsting (SKL)), syftar till att förbättra det förebyggande arbetet, kring barn upp till 12 år som riskerar att utveckla ett normbrytande beteende. Arbetsättet är implementerat och samarbetet i

tvärssektoriella team från förskola/skola, socialtjänst och hälso- och sjukvård fortsätter.

Inom ramen för FFT – Förvaltningsövergripande Förebyggande Tidiga insatser gör Barn och Utbildning, Kultur och fritid och Individ och Familjeomsorg gemensamma insatser kring barn och ungdomar i riskzon. Syftet är att stärka stödet på hemmaplan och förhindra heldygnsvård.

VÅSTBUS-avtalet, tydliggör ansvaret mellan socialtjänst skola, elevhälsa och BUP i samarbetet kring barn med komplexa behov.

Gruppverksamhet finns för barn till missbrukande föräldrar, "Humlan" respektive barn till psykisk sjukdom/psykisk ohälsa "Biet". Här är skola och psykiatri viktiga medaktörer.

Barns och ungdomars möjlighet till inflytande över beslut som rör dem

Barnperspektivet skall alltid finnas med i barnavårdsutredningar. Barnet/ungdomen får möjlighet att beskriva sin egen historia och sina önskemål. Barns Behov I Centrum (BBIC) är ett nationellt enhetligt och heltäckande system för utredning, planering och uppföljning inom social barnavård. BBIC som utredningsmetod ökar rättsäkerheten för barnet/ungdomen och kvaliteten på besluten. Socialkontoret har under 2010 fått en permanent licens för BBIC.

10. INVESTERINGAR Socialnämnden

	Utfall 2010	Budget 2010	Awikelse
tkr			
Summa	474	1 020	546

KULTUR- OCH FRITIDSNÄMNDEN

Ordförande: Eivind Orvarsson (M)

Förvaltningschef: Ann-Britt Norlander

Antal årsarbetare: 22

UPPGIFT

För att invånarna skall ges möjlighet att berika sin livssituation skall Kultur- och fritidsnämnden

- ge aktivt stöd åt ungdomar
- stödja kulturella evenemang och verksamheter
- värna om värdefulla miljöer och byggnader
- bedriva biblioteksverksamhet
- stödja föreningar och andra som positivt bidrar till människors utveckling
- erbjuda fritidsanläggningar
- erbjuda naturområden.

Verksamheten skall bidra till att

- ungdomar kan ta ansvar för sina egna handlingar och känna delaktighet i samhällsutvecklingen
- invånarna får stimulans till ett aktivt och innehållsrikt liv
- invånarna känner samhörighet med sin hembygd och vill bo kvar i kommunen.

MÅLUPPFYLLELSE

Samlad bedömning

- Kultur- och fritidsnämnden har under 2010 god målpuppfyllelse.

1. Upplever bibliotekets brukare ökad tillgång till kvalitativ personlig service

Målet uppfyllt (enkät)

2. Har ungdomar ökat inflytande i fritidsgårdsverksamheten

Målet uppfyllt

3. Har barn 6–12 år haft möjlighet att på ett inspirerande sätt ta del av kommunens historia

Målet ej uppfyllt – ansökan om EU-medel avslogs

4. Har arbetet påbörjats med riktlinjer för ett gemensamt förhållningssätt i barn- och ungdomsfrågor, klart 2011

Målet uppfyllt

5. Finns en kartläggning av anläggningar avseende tillgänglighetsanpassning

Målet uppfyllt

6. Är barn- och ungdomsperspektivet stärkt i nämndens verksamhet

Målet uppfyllt

UPPGIFTSMÅTT

Fler vuxna och barn än tidigare besöker olika kulturarrangemang. Uthyrning av Hörsalen minskar. Föreningsträffar har genomförts i samarbete med Fritidsgården.

Medlemskap i ideella föreningar har ökat något. Nyttjandetimmar i idrottshallar och inom Prästängsområdet har ökat. För att möta brukarnas behov och utvecklad service har om- och nybyggnad av lokaler inom Prästängsområdet skett. Besökare till badplatser och naturområden har markant ökat. Lekplats i Ersdalens naturreservat har iordningställts.

- konstvågen i augusti deltog 84 konstnärer
- bibliotekets sommarutställning, Soile Wernemyr
- 2010 års byggnadsvårdspris tilldelades Hvita Villan, Höno

KVALITETSREDOVISNING

Ungdomarna på Fritidsgården är engagerade i gårdsrådet. Ungdomarna trivs och är nöjda med verksamheten på Fritidsgården men önskar att verksamheten bedrivs i fristående egna lokaler.

RESULTAT Kultur- och fritidsnämnden

tkr	Bokslut 2010	Budget 2010	Avvikelse 2010	Bokslut 2009
Intäkter				
Taxor och avgifter	363	385	-23	513
Övriga intäkter	1 604	1 226	379	1 651
Summa Intäkter	1 967	1 611	356	2 164
Kostnader				
Personalkostnader	-10 182	-10 327	146	-9 937
Entrepren köp av vht	-77	-94	17	-82
Övriga kostnader	-8 660	-8 136	-524	-8 952
Kapitalkostnader	-426	-443	16	-404
Summa kostnader	-19 345	-19 000	-345	-19 375
Netto	-17 378	-17 389	11	-17 211

NETTOKOSTNAD PER VERKSAMHET Kultur och fritid

tkr	Bokslut 2010	Bokslut 2009	Bokslut 2008
Nämnds- och styrelseverksamhet	-153	-154	-179
Ungdomsforum	-1	0	-7
Ungdomsverksamhet	-3 446	-3 241	-3 085
Allmänkultur	-584	-626	-575
Biblioteksverksamhet	-4 971	-4 844	-4 772
Föreningsstöd	-2 289	-2 444	-1 553
Idrotts- och fritidsanläggningar*	-4 409	-4 465	-4 098
Administration	-1 525	-1 437	-1 630
Summa	-17 378	-17 211	-15 899

*Här ingår arbetsmarknadsåtgärder vht 610

KULTUR- OCH FRITIDSNÄMNDEN

UPPGIFTSMÅTT

	2010	2009	2008
Ungdomsverksamhet			
Öppetkväll Öckerö fritidsgård	240	234	238
Fältkvällar	2	8	11
Antal besök fritidsgård, kvällstid	9 860	11 572	9 404
Kulturverksamhet, vuxna			
Antal utställningar	12	11	12
Antal kulturarrangemang	8	4	6
Antal besök kulturarrangemang exkl. konstvägen	380	260	
Antal fornlämningsmiljöer, fadderskötta	5	5	5
Antal filmvisningar	18	17	9
Antal besök filmvisningar	800	550	
Kulturverksamhet, barn*			
Antal föreställningar offentliga	9	9	10
Antal barn föreställningar offentliga	820	375	400
sagostunder, Öckerö bibliotek	20	22	22
Antal barn, sagostunder	400	550	600
Antal övriga aktiviteter	27		
Antal barn övriga aktiviteter	755		
Biblioteksverksamhet			
Bibliotek	5	5	5
Utlån media (endast Öckerö)	100 000	100 449	104 127
Aktiva låntagare (endast Öckerö)	3 701	3 823	3 695
Utlån media (utlåningsstationer)	16 300	17 560	13 048
Lån per invånare	9,5	9,5	9,6
Antal lån via självservice	45%	20%	
Föreningsstöd			
Bidragsberättigade föreningar	49	48	47
Antal medlemmar i bidragsberättigade föreningar	11 800	11 000	12 000
– varav under 20 år	4 000	4 000	3 967
Idrotts- och fritidsanläggningar			
Lekplatser kommunal tillsyn	4		
Lekplatser med samarbetsavtal	11	10	8
Fotbollsplaner	3	3	3
Aktiviteter Prästängen, fotboll	1 300	1 100	1 233
Antal föreningar som nyttjar Prästängen, fotboll	6	6	8
Nyttjandetimmar ishall	3 000	3 000	2 650
Antal tim allmänhetens åkning/vecka	8	8	8
Antal föreningar som nyttjar ishall	1	1	3
Nyttjandetimmar idrottshallar, 7 500 tillgängliga	6 300	6 280	5 580
Ant fören som nyttjar idrottshallar	19	19	16
Antal övriga som nyttjar idrottshallar	10	8	16
Utombusbad	16	16	16
Motionsspår	4	4	4
Motionsstig	1	1	1
Naturområde	3	3	3

* Fr o m 2010 sker verksamheten utifrån en ny barn- och ungdomskulturplan. Detta medför att uppgiftsmått inte är jämförbara med tidigare år.

Verksamheten i Öckerö bibliotek har inriktats mot att ge besökare hög service, brukarna är till 90 % nöjda med bibliotekets service och utbud.

Totalt visar enkäter och undersökningar att invånarna i stort är nöjda med Kultur- och fritidsnämndens befintliga verksamhet och bemötande från förvaltningens personal.

EKONOMISK KOMMENTAR

Kultur och fritidsnämndens totala resultat visar ett överskott med 11 tkr.

Fritidsgården har ökade kostnader för utrustning till verksamheten.

Till huvudbiblioteket har utrustning till barnavdelningen inköpts samt kostnader för installation av självutlåningsmaterial.

ENTREPRENADER OCH KÖPT VERKSAMHET

Avtal finns med HF Centrum ekonomisk förening för drift av utlåningsstationen på Knippla.

INVESTERINGAR

Utrustning för att konvertera all media till ökad självutlåning i Öckerö bibliotek har inköpts samt bil till verksamhet anläggningar, totalt 709 tkr.

BARNBOKSLUT

Viktiga beslut och satsningar som påverkat barn och ungdomar

- beslut i kultur- och fritidsnämnd att förordna fritidsgård i egna lokaler samt anläggande av konstgräsplan

Vilka möjligheter har barn och unga att få inflytande över beslut som rör dem?

- på fritidsgården deltar ungdomarna fortlöpande i verksamhetens utformning

KVALITETSMÅTT

	2010	2009	2008
Ungdom			
enkätundersökning besökare (5-gradig skala):			
– utbud och tillgänglighet	4,1	4,4	
– trivsel och miljö	4,4	4,4	
– trygghet	4,6	4,6	
– nöjda besökare sociala behov	4,6	4,4	
– bemötande personal	5,0	4,7	
– bemötande andra besökare	4,9	4,4	
Biblioteksverksamhet			
Antal % nöjda besökare	90%	90%	90%



SAMHÄLLSBYGGNADSNÄMNDEN

Ordförande: Matz Torgeby (KD)

Förvaltningschef: Bo Hultskär

Antal årsarbetare: 108

UPPGIFT

För att Öckerö skall vara en bra kommun att bo, vistas och verka i skall;

Samhällsbyggnadsnämndens skattefinansierade verksamheter

- svara för handläggning av detaljplaner, bygglov och därmed sammanhängande frågor
- svara för tillgång och förädling av mark för bostäder, offentlig verksamhet, rekreation och näringsliv
- ansvara för kommunens bostadsförmedling
- vara kommunens internkonsult i lokalförsörjningsfrågor
- svara för tillstånd, tillsyn och rådgivning inom områdena miljö, hälsoskydd och livsmedel
- svara för kommunens renhållningsordning, avfallsplan och lokala föreskrifter för att skydda människors hälsa och miljö
- utföra lokalvård i de fastigheter som kommunen använder för egen verksamhet
- driva måltidsverksamhet för kommunens verksamheter
- tillhandahålla allmänna kommunikationsmedel och trafikleder
- sköta de tekniska beredskapsanläggningarna
- svara för lokala trafikföreskrifter
- ansvara för enskild färjeled Öckerö-Framnäs-Kalvsund-Grötö
- ajourhållning av kommunens kartverk
- bedriva hamnverksamhet vid Björnhuvudet
- ansvara för särskild form av kollektivtrafik för funktionshindrade personer
- lämna stöd enligt bostadsanpassningslagen

Samhällsbyggnadsnämndens avgiftsfinansierade verksamheter

- omhändertar hushållsavfall och annat sådant avfall som omfattas av kommunens renhållningsskyldighet
- enligt avtal bortförskaffa bygg- och industriprodukter
- distribuera renvatten till anslutna abonnenter
- från anslutna fastigheter omhändertar och rena avloppsvatten samt bortleda dagvatten
- svara för uppdragsverksamhet för Västtrafik AB
- svara för uppdragsverksamhet för FTI (Förpacknings- och tidningsinsamlingen)

- svara för uppdragsverksamhet för tömning av avloppstankar

Verksamheten skall bidra till att

- kommunens särart bibehålls
- invånarna får säkra och hälsosamma bostäder, offentliga lokaler, anläggningar och verksamheter
- kraven på ett långsiktigt uthålligt samhälle tillgodoses
- goda förutsättningar för näringslivets utveckling skapas
- kollektivtrafiken blir tydlig, enkel, bekväm och trygg samtidigt som den ger kortare restid och högre turtäthet

Verksamhetsmässiga mål enligt

Kommunfullmäktiges beslut

År 2010 upplevs kollektivtrafiken som förbättrad och det kommunala vägnätet som mer trafiksäkert av kommunens invånare jämfört med 2006.

Restidskvoterna har minskat genom förbättrad kollektivtrafik (linje 290 och 291) till Göteborgs centrum. Linje 290 (Burö) har ökat antalet passagerare med 1% och linje 291 (Fotö) har ökat med 51% jämfört med 2009. Notera att linjesträckningen ändrades augusti 2010 med bl.a direktbussar till Göteborgs centrum. Linje 293 (Flexlinjen) har ökat antalet passagerare med drygt 28% mellan 2009 och 2010.

Några trafiksäkerhetsåtgärder som förbättrat de oskyddade trafikanternas trafikmiljö har inte skett under 2010. En ny bussväg över Brevik till Kärrsviksvägen färdigställdes under första delen av 2011 vilket kommer att ge en trafiksäkrare miljö längs Västervägen.

MÅLUPPFYLLELSE

Samlad bedömning

2010 var ett år som inte var ett annat likt. Vattenläckan på huvudledningen mellan Lilla Varholmen och Björkö tog enormt mycket resurser från många av förvaltningens normala uppgifter/uppdrag. De mål och satsningar som angetts har därför inte fått det genomslag som erfordrats. Arbetet fortgår under 2011.

1. Har utbyggnadsområden för framtida bostadsbebyggelse och industrietablering enligt ÖP05 identifierats
Målet uppfyllt

2. Har tillgängligheten i samhället ökat

Målet ej uppfyllt

Mycket återstår när det gäller fysiska anpassningar av hållplatser. Offentliga byggnader har anpassats löpande.

3. Förverkliga miljömålen i Öckerö kommun

Målet ej uppfyllt

Arbetet pågår genom samtal med berörda verksamheter. En ny Miljöpolicy har antagits av Samhällsbyggnadsnämnden.

4. Utarbeta ny VA-taxa enligt nya vattentjänstlagen

Målet ej uppfyllt. Arbetet kommer att påbörjas under 2011.

5. Förbättring av luktmiljön inom och kring avloppsreningsverket, Pinan

Målet uppfyllt

Arbetet pågår och anläggningen finjusteras för att tas i full drift under första delen av 2011.

KVALITETSREDOVISNING

Stora delar av nämndens ansvarsområden har sedan lång tid arbetat med kvalitetssäkring, exempelvis kvalitetssäkras renvattenleveranser löpande liksom myndighetsbeslut i enlighet med livsmedelslagen. Brukarundersökningar inom den kommunala färjetrafiken sker kontinuerligt. Under våren 2010 redovisades SCB:s medborgarenkät. Verksamhetsområden renhållning, vatten och avlopp samt miljöarbete får höga värden på Nöjd-medborgar-index (NMI) jämfört med riket och andra verksamheter. Gata samt gång- och cykelvägar har ett NMI som är lägre än riket.

Tidningen Miljöaktuellt rankar utifrån miljö- och hållbarhetsarbete Öckerö på plats 162 bland landets kommuner 2010. År 2009 hamnade Öckerö på plats 191.

EKONOMISK KOMMENTAR

Det samlade resultatet för 2010 innebär ett positivt utfall om +3 674 tkr efter ändrad redovisningsprincip, se sid 14.

Den skattefinansierade verksamhetens resultat är +2 413 tkr. Bostadsanpassning redovisar ett överskott på +1 021 tkr. Serviceenhetens överskott på +1 196 tkr beror till största delen på lägre personalkostnader jämfört med budget.

Underskott inom den skattefinansierade verksamheten finns framförallt inom gator och vägar, främst p g a vinterväghållningen. Även kollektivtrafiken visar ett underskott, -415 tkr.

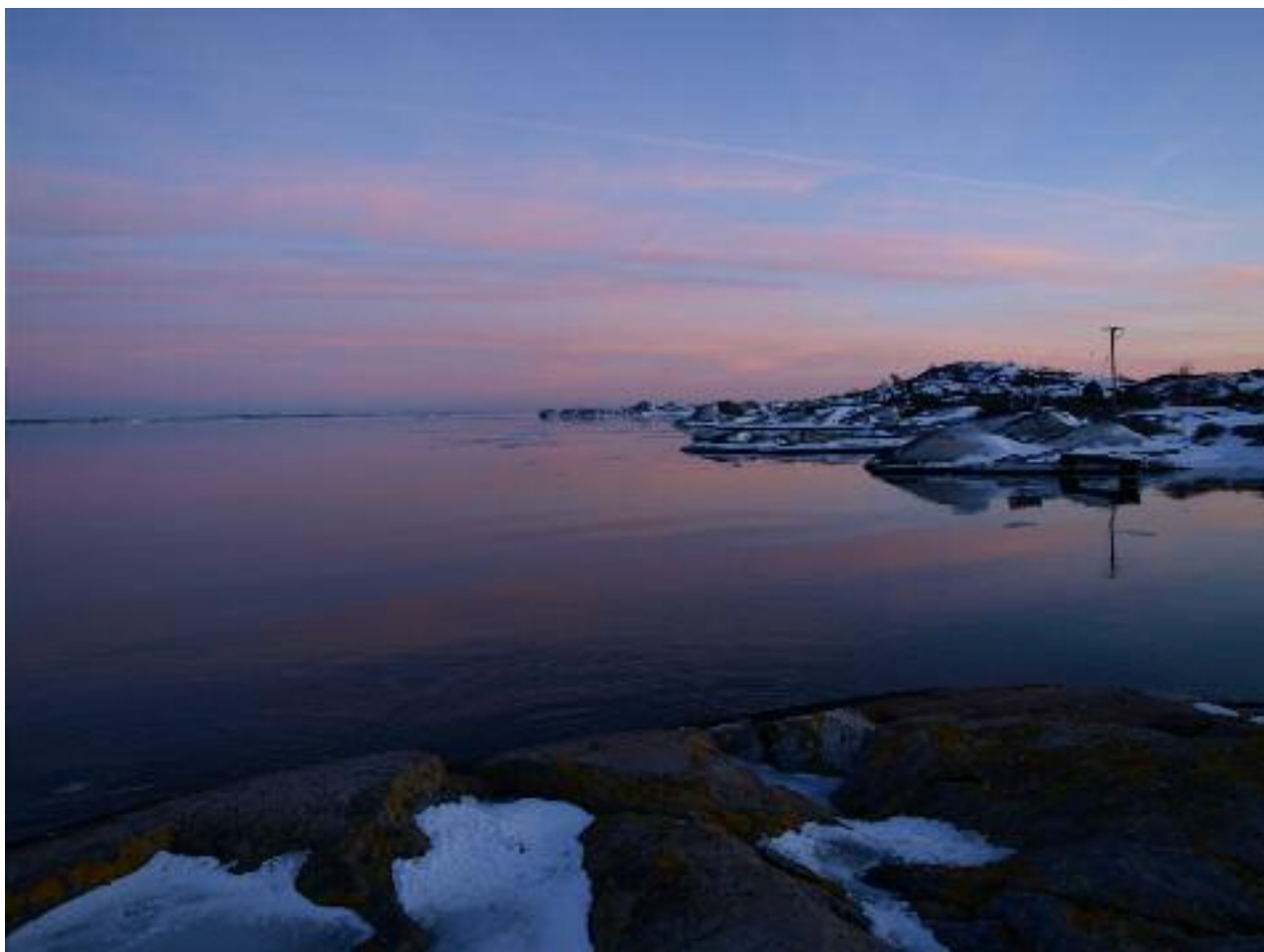
Den ekonomiska buffert på 1 836 tkr som placerats hos förvaltningschefen har inte omfördelats.

Den avgiftsfinansierade verksamheten redovisar ett överskott om +1 261 tkr.

Sjötrafikens överskott, +791 tkr, är enligt plan för att klara framtida underhåll av kommunens två fartyg.

VA-enheten redovisar ett underskott om -3 474 tkr, vilket har balanserats som en fordran mot VA-kollektivet.

Under år 2011 ska enheten arbeta fram en plan om hur fordran ska lösas upp.



SAMHÄLLSBYGGNADSNÄMNDEN

UPPGIFTSMÅTT Samhällsbyggnadsnämnden

	2010	2009	2008
Renhållning			
Avlämnat avfall Renovas anläggning, ton	6 068	5 895	6 181
därav hushållsavfall och jmf avfall	5 042	5 084	5 315
därav bygg och industriavfall	1 026	811	881
Hushållsskrot (riket 18,2 kg)	37,09	40,59	39,42
Återvunnet farligt avfall, kg/inv	24,50	26,83	20,72
Va			
Va-abonnemang st.	4 812	4 782	4 755
Inköpt vatten tm ³	942	985	955
Försålt vatten tm ³	652	664	670
Avloppsrening, tm ³	1 880	1 865	2 055
Administration m m			
Bygglovsansökningar	337	328	402
Ansökan om plantillstånd	10	22	22
Brandfarlig vara	5	5	1
Bostadsförmedling, antal anmälda	406	436	428
Färdtjänst			
Antal färdtjänstillstånd	528	511	542
Antal fritidsresor	7 444	7 387	8 122
Antal arbetsresor	7 668	8 823	9 387
Antal resor med riksfärdtjänst	0	17	36
Antal resor, ledsagare	2	18	
Miljö- och hälsoskydd			
Inkomna ärenden	476	466	
Delegationsbeslut	386	363	153
Antal livsmedelsobjekt	72	72	
Antal enskilda avlopp	150	150	
Antal anmälningar/ansökningar för enskilda avlopp	13		
Antal anmälda värmepumpar	116	106	61
Antal ansökningar om strandskyddsdispens	8	8	
Trafik resandestatistik, Linjer i Göteborg			
Redovisas inte då stora förändringar skett mellan linjerna, vilket innebär att jämförelse mellan året inte är möjligt.			
<i>Flexlinjen</i>	7 933	6 227	
<i>Båtlinjer</i>			
Linje 295	4 024	9 164	8 513
Linje 296	125 779	149 531	147 032
Summa båtlinjer	129 803	158 695	155 545
Serviceenheten			
Lokalvård, städyta m ²	41 185	41 185	41 135

INVESTERINGAR Samhällsbyggnadsnämnden totalt

	Bokslut 2010	Budget 2010
tkr		
Investeringar	26 776	21 464

Verksamheten har ökade kostnader med anledning av ny sjöledning mellan Lilla Varholmen och Björkö samt den extremt kalla vintern med upprepade läckage och lagningar även på det landbaserade ledningsnätet.

Renhållningen visar på ett överskott, +283 tkr, vilket beror på att intäkterna från verksamhetsavfall, FTI och skrotpriser är högre än budgeterat.

ENTREPRENAD OCH KÖPT VERKSAMHET

Entreprenader och köpt verksamhet av löpande karaktär omfattar "Färdtjänst" som upphandlats av Öckerö Taxi, Färjeled 295 som utförs av Wikeryds Båttrafik, vinterväghållning som utförs på kontrakt av lokala entreprenörer samt periodisk golvvård som utförs av V-städ löpande. Andra entreprenader eller köpt verksamhet är projektbunden eller av engångskaraktär.

INVESTERINGAR

Kostnaden för den nya sjöledningen mellan Lilla Varholmen och Björkö svarar för ca hälften av investeringsanslaget. Omläggning av vattenledningar, utbyggnad av dagvatten samt fordon är andra betydande investeringar.

BARNBOKSLUT

Inom delar av förvaltningens verksamhet är barnperspektivet naturligt, exempelvis kostverksamheten, tillsyn av inomhusmiljön, bygglov och detaljplaner. Andra delar såsom drift av avloppsreningsverk, omhändertagande av verksamhetsavfall och drift av hamnanläggningen Björnhuvudet, fokuserar inte på barnperspektivet.



RESULTAT Samhällsbyggnadsnämnden totalt

tkr	Bokslut 2010 ^{1,2}	Budget 2010	Avvikelse 2010	Bokslut 2009
Intäkter				
Taxor och avgifter	51 791	50 217	1 574	50 480
Övriga intäkter	23 582	19 051	4 531	24 348
Summa intäkter	75 373	69 268	6 105	74 828
Kostnader				
Personalkostnader	-52 364	-52 059	-305	-50 068
Entreprenader	-13 474	-10 954	-2 520	-19 276
Övriga kostnader	-53 125	-53 625	500	-51 292
Kapitalkostnad	-13 574	-13 468	-106	-13 173
Summa kostnader	-132 537	-130 106	-2 431	-133 809
Verksamhetens resultat	-57 164	-60 838	3 674	-58 981

¹ I bokslutet ingår nämndinterna transaktioner med 3 338 tkr.

² Efter ändrad redovisningsprincip.

RESULTAT Skattefinansierad verksamhet

tkr	Bokslut 2010	Budget 2010	Avvikelse 2010	Bokslut 2009
Intäkter				
Taxor och avgifter	4 336	3 990	346	4 322
Övriga intäkter	7 187	6 206	981	9 930
Summa intäkter	11 523	10 196	1 327	14 252
Kostnader				
Personalkostnader	-28 126	-28 710	584	-27 183
Entreprenader	-8 392	-7 811	-581	-14 908
Övriga kostnader	-27 037	-28 181	1 144	-26 664
Kapitalkostnad	-6 207	-6 146	-61	-6 079
Summa kostnader	-69 762	-70 848	1 086	-74 834
Verksamhetens resultat	-58 239	-60 652	2 413	-60 582

RESULTAT Avgiftsfinansierad verksamhet

tkr	Bokslut 2010 ²	Budget 2010	Avvikelse 2010	Bokslut 2009
Intäkter				
Taxor och avgifter	47 455	46 226	1 229	46 159
Övriga intäkter	16 395	12 845	3 550	14 417
Summa intäkter	63 850	59 071	4 779	60 576
Kostnader				
Personalkostnader	-24 238	-23 349	-889	-22 884
Entreprenader	-5 082	-3 143	-1 939	-4 368
Övriga kostnader	-26 088	-25 444	-644	-24 628
Kapitalkostnad	-7 367	-7 321	-46	-7 094
Summa kostnader	-62 775	-59 257	-3 518	-58 974
Verksamhetens resultat	1 075	-186	1 261	1 602

² Efter ändrad redovisningsprincip.

NETTOKOSTNAD PER VERKSAMHET Skattefin verksam

tkr	Bokslut 2010	Bokslut 2009	Bokslut 2008
Nämnds- och styrelseverksamhet	-902	-901	-861
Fysiska och tekniska planer	-1 266	-1 066	-839
Näringsfrämjande åtgärder	-513	-512	-490
Gator, vägar, parkering	-13 344	-17 204	-12 186
Naturområden, parker	-135	-130	-78
Miljö- och hälsoskydd, myndighetsutövning	-724	-809	-762
Miljö- och hälsoskydd, ej myndighetsutövning	98	-252	-108
Säkerhet och trygghet	-277	-303	-305
Samhällsskydd	-156	-78	-177
Bostadsanpassning	-425	-1 114	-1 132
Färdtjänst	-4 044	-4 123	-5 006
Öppen verksamhet	-27	-27	-26
Arrenden	699	535	665
Kommersiell verksamhet Björnhuvudet	-523	-533	-434
Bostadsverksamhet	134	127	267
Kollektivtrafik	-12 548	-10 365	-9 727
Färjetrafik	706	565	619
Administration	-3 115	-2 650	-2 424
Lokalvård och kost ¹	-21 506	-21 234	-21 184
Fastigheter	-371	-508	-339
Totalt	-58 239	-60 582	-54 527

¹ Arbetsmarknadsåtgärder ingår.

NETTOKOSTNAD PER VERKSAMHET Avgiftsfin verksam

tkr	Bokslut 2010	Bokslut 2009	Bokslut 2008
Färjetrafik	791	913	598
Vatten och avlopp ¹	213	-136	1 180
Avfallshantering	283	878	921
Gemensamma lokaler	-212	-54	66
Totalt	1 075	1 601	2 765

¹ Efter ändrad redovisningsprincip.

MYNDIGHETSNÄMNDEN

Ordförande: Arne Lernhag (M)

Nämndsekreterare: Ingela Hjelm

Antal årsarbetare: 0,2

UPPGIFT

För att tillgodose invånarnas rätt till trygghet, miljö och hälsoskydd, har Myndighetsnämnden att

- ha ansvar för myndighetsuppgifter samt svara för lovgivning, tillsyn och rådgivning med stöd av plan- och bygglagen, miljöbalken, livsmedelslagen med flera lagar och författningar, för sådan verksamhet som rör Samhällsbyggnadsnämndens egna ansvarsområde
- fullgöra uppgifter som normalt ankommer på Miljö- och hälsoskydds nämnd och Byggnadsnämnd inom Samhällsbyggnadsnämndens egna ansvarsområde
- medverka i den översiktliga planeringen (ÖP)

Verksamheten skall bidra till att

- kommunens särart bibehålls
- Öckerö blir en bra kommun att bo och verka i

EKONOMISK KOMMENTAR

Under året har nämnden haft 6 protokollförda sammanträden. Nämnden har behandlat 24 ärenden, varav 18 bygglov och 6 ekonomirapporter.



RESULTAT Myndighetsnämnden

tkr	Bokslut 2010	Budget 2010	Avvikelse 2010	Bokslut 2009
Intäkter				
Taxor och avgifter	0	0	0	0
Övriga intäkter	0	0	0	0
Summa intäkter	0	0	0	0
Kostnader				
Personalkostnader	-94	-92	-2	-87
Entreprenadkostnader	0	0	0	0
Övriga kostnader	0	-11	11	-1
Kapitalkostnader	0	0	0	0
Summa kostnader	-94	-103	9	-88
Verksamhetens resultat	-94	-103	9	-88



KONCERNEN ÖCKERÖ KOMMUN

Öckerö kommun

100%

Öckerö Bostads AB

Öckerö Rederi AB

KONCERNENS ORGANISATION

Syftet med den sammanställda redovisningen är att ge en samlad bild av såväl kommunens som dess dotterbolags ekonomiska ställning och resultat. Vidare skall den sammanställda redovisningen belysa det totala ekonomiska åtagandet samt underlätta jämförelser mellan olika kommuner oavsett i vilken form de driver sina verksamheter. Den sammanställda redovisningen är ett sammandrag av kommunens och dotterbolagets resultat- och balansräkningar. Öckerö kommuns koncernbokslut omfattar kommunen samt de helägda dotterbolagen Öckerö Bostads AB och Öckerö Rederi AB. Öckerö Bostads AB äger samtliga

komplementärandelar i KB Öckerö Sörgård 2:446. Fullständiga resultat och ekonomiska ställning per 2010-12-31 finns i bolagens egna årsredovisningar

REDOVISNINGSPRINCIPER

Koncernredovisningen har upprättats enligt förvärvsmetoden, vilket innebär att kommunens bokförda värde på aktier i dotterbolagen elimineras mot dotterbolagens egna kapital vid förvärvstillfället. Koncernredovisningen är från och med 2004 upprättad enligt Redovisningsrådets rekommendation nr 1 varmed de obeskattade reserverna elimineras, 73,7 % till eget kapital och 26,3 % till uppskjuten skatt.

Interna transaktioner har eliminerats mellan kommunen och koncernbolagen och mellan dotterbolagen.

SAMMANSTÄLLD REDOVISNING

Koncernen Öckerö kommun

Årets resultat för koncernen Öckerö kommun är 25,8 mkr. (föregående år 6,0 mkr)

KONCERNEN ÖCKERÖ KOMMUN



ÖCKERÖ BOSTADS AB

Bolagets uppgift är att på affärsmässiga grunder erbjuda bostäder anpassade för olika behov och målgrupper med varierat utbud på standard, läge och service inom Öckerö kommun.

Bolaget skall dessutom förvärva, avyttra, äga, bebygga och förvalta fastigheter och tomträtter med affärs-, service- och industrilokaler samt lokaler för kommunal verksamhet.

UPPDRAG OCH MÅL

Öckerö Bostads AB:s uppdrag beskrivs i Ägardirektivet från Öckerö kommun. I ägardirektivet är ett antal specifika mål beskrivna som bedöms vara uppfyllda.

EKONOMI

Det har varit ett år där räntan har stigit, men på grund av en god riskhantering har effekten av detta inte slagit igenom på resultatet. Däremot har utökat underhåll och då främst på

Brattebergsskolan inneburit att kostnaden för drift och underhåll kraftigt stigit i förhållande till år 2009.

Det goda resultat som har uppnåtts under året har främst tillkommit genom försäljningar av lägenheter på Breviks Ångar.

UNDERHÅLL

Satsningen på att komma ikapp det uppskjutna underhållet har varit prioriterat under året. Det medförde att underhåll har utförts för drygt 12,5 milj kr. De största underhållsprojekten har varit Brattebergsskolan, Träskolan samt ommålningar av bostadsområden.

SÄRSKILDA HÄNDELSE

Systembolagets butik invigdes i maj och Öckerö centrum har iordningställts med ny markbeläggning och utökad parkering. På parkeringen finns ett av landets första självförsörjda gatubelysningar.

Breviks Ångar har färdigställts. Av de 50 lägenheterna såldes 30 st som ägarlägenheter. De återstående 20 hyrdes ut. Öckerö Bostads AB har som en av de första i landet upplåtit ägarlägenheter. Denna satsning har rönt stor uppmärksamhet i fastighetsbranschen i Sverige. Projektet Breviks Ångar har varit framgångsrikt i alla delar, såväl ekonomiskt som socialt.



Allhuset vid Högåsen/Kompassen har färdigställt. Allhuset består av en skolrestaurang, projektateljé samt fritidshem.

Ishallens omklädningsrum har renoverats och utökats. I samband med detta har en ny verkstads- och förrådsbyggnad uppförts.

Energiprojektet har fortsatt med att fasa ut oljan som uppvärmningsform genom att bergvärme har installerats i ett antal fastigheter. Förbrukningen av olja har sänkts från 660 m³ år 2005 till 30 m³ år 2010.

FRAMTIDEN

Den stigande räntan kommer att utsätta bolaget för utmaningar. Den ökade räntekostnaden måste kompenseras genom sänkta rörelsekostnader. En av de största kostnads-posterna är elkostnaden. Upphandling av ett vindkraftverk som skall försörja de kommunala byggnaderna planeras under 2011. Genom detta kommer elkostnaden att minska avsevärt samt elproduktionen att bli näst intill koldioxid-neutral. Vindkraftverket kommer vara placerat utanför Öckerö kommun.

ÖCKERÖ CENTRUM

Öckerö kommun har tagit fram ett planprogram för delar av östra Öckerö. Programmet kommer att skickas ut för samråd. Om och när programmet blir antaget kan arbetet med en ny detaljplan för Öckerö centrum påbörjas.



ÖCKERÖ REDERI AB

Öckerö Rederi AB (ÖRAB) startade sin verksamhet sommaren 2010. Bolagets ändamål är att driva och förvalta T/S Gunilla. Formellt övertogs fartyget den 1 augusti. ÖRAB driver verksamheten på samma sätt som tidigare genom det supportavtal som har träffats med tidigare ägaren Öckerö Maritime Center. Arbetet ombord, drift och besättning, regleras genom det s.k. managementavtal som är tecknat med add-maritime ab. Mellan ÖRAB och kommunen/Barn- och utbildningsnämnden finns upprättat ett charteravtal som styr upp verksamhet, ekonomi m. m.

För verksamhetsåret 2010 har arbetet varit inriktat på nya rutiner som följer i spåren på en ny bolagsbildning. Fartygets drift har följt den planläggning som lagts fast tidigare verksamhetsår/2009. Det ekonomiska resultatet för ÖRAB visar på ett litet överskott och följer fastlagd budget.

RESULTAT Öckerö Bostads AB

	2010	2009
mkr		
Intäkter	87,3	67,8
Kostnader		
Drift- och underhållskostnader	-32,7	-26,3
Personalkostnader	-11,0	-9,9
Övriga kostnader	-5,0	-5,1
Avskrivningar	-11,6	-11,1
Resultat före finansiella poster	27,0	15,4
Resultat från andelar i koncernföretag	0,5	0,6
Ränteintäkter	0,1	0,4
Räntekostnader	-10,2	-11,5
Resultat efter finansiella poster	17,4	4,9
Skatt	-4,6	-1,3
Årets resultat	12,8	3,6

UPPGIFTSMÅTT Öckerö Bostads AB

	2010	2009
Balansomslutning, mkr	701,3	689,6
Soliditet %	12,0	10
Personal		
Antal anställda	19	18,9
varav kvinnor, %	20	19
varav män, %	80	81
Verksamhetsmått		
Antal lägenheter	390	370
Antal nybyggda lägenheter	20	13

RESULTAT M M Öckerö Rederi AB

	2010
mkr	
Intäkter	9,5
Kostnader	
Drift- och underhållskostnader	-8,0
Personalkostnader	-0,1
Övriga kostnader	-0,3
Avskrivningar	-0,6
Resultat före finansiella poster	0,5
Ränteintäkter	0,0
Räntekostnader	-0,3
Resultat efter finansiella poster	0,2
Överavskrivning Fartyg	-0,2
Skatt	0
Årets resultat	0
Balansomslutning, mkr	44,0
Soliditet, %	4,9
Personal	
Antal anställda	0,25
varav kvinnor, %	0
varav män, %	100

KONCERNEN ÖCKERÖ KOMMUN

SAMMANSTÄLLD RESULTATRÄKNING

mkr	2010	2009
Verksamhetens intäkter, not 1	216,0	178,9
Verksamhetens kostnader, not 2	-703,6	-671,1
Avskrivningar, not 3	-26,2	-24
Nettokostnad	-513,8	-516,2
Skatteintäkter	484,3	482,5
Generella statsbidrag	69,0	51,1
Resultat före finansiella intäkter och kostnader	39,5	17,4
Finansiella intäkter, not 4	4,3	5,0
Finansiella kostnader, not 5	-13,5	-15,6
Årets skattekostnad	-4,5	-0,8
Årets resultat	25,8	6,0



KONCERNEN ÖCKERÖ KOMMUN

SAMMANSTÄLLD BALANSRÄKNING

mkr	2010	2009
Tillgångar		
ANLÄGGNINGSTILLGÅNGAR		
Materiella anläggningstillgångar, not 6		
Mark, byggnader och tekniska anläggningar	784,5	719,6
Maskiner och inventarier	59,4	20,2
Pågående arbete	23,1	56,9
Summa materiella anläggningstillgångar	867,0	796,7
Finansiella anläggningstillgångar		
Finansiella anläggningstillgångar	1,4	1,4
Långfristiga fordringar	2,0	0,0
Summa finansiella anläggningstillgångar	3,4	1,4
Summa anläggningstillgångar	870,4	798,1
Omsättningstillgångar		
Exploateringsfastigheter	14,2	13,4
Kortfristiga fordringar, not 7	56,4	77,1
Likvida medel, not 8	103,5	116,8
Summa omsättningstillgångar	174,1	207,3
Summa tillgångar	1044,5	1005,4
EGET KAPITAL, AVSÄTTNINGAR OCH SKULDER		
Eget kapital		
Eget kapital	305,6	287,8
Därav årets resultat	25,8	7,3
Avsättningar		
Uppskjuten skatt	13,3	8,9
Avsättning för pensioner och liknande förpliktelser	25,7	21,2
Beräknad skuld löneskatt	6,2	5,1
Summa avsättningar	45,2	35,2
Långfristiga skulder		
Investeringsfond VA	7,0	0,0
Skulder		
Långfristiga skulder, not 9	547,2	517,7
Kortfristiga skulder, not 10	139,5	164,7
Summa skulder	686,7	682,4
Summa eget kapital, avsättningar och skulder	1044,5	1005,4

KONCERNEN ÖCKERÖ KOMMUN

SAMMANSTÄLLDA NOTER

NOT 1 Verksamhetens intäkter

Resp bolags andel av intäkter efter koncernelimineringar

	2010	2009
mkr		
Öckerö kommun	158,6	150,4
Öckerö Bostads AB	47,9	28,5
Öckerö Rederi AB	9,5	0,0
Summa verksamhetens intäkter	216,0	178,9

NOT 2 Verksamhetens kostnader

Resp bolags andel av kostnader efter koncernelimineringar

	2010	2009
mkr		
Öckerö kommun	651,4	635,9
Öckerö Bostads AB	43,8	35,2
Öckerö Rederi AB	8,4	0,0
Summa verksamhetens kostnader	703,6	671,1

NOT 3 Avskrivningar

Resp bolags andel av avskrivningar efter koncernelimineringar

	2010	2009
mkr		
Öckerö kommun	13,6	12,5
Öckerö Bostads AB	12,0	11,5
Öckerö Rederi AB	0,6	0,0
Summa avskrivningar	26,2	24,0

NOT 4 Finansiella intäkter

Resp bolags andel av fin. intäkter efter koncernelimineringar

	2010	2009
mkr		
Öckerö kommun	0,6	1,0
Öckerö Bostads AB	3,7	4,0
Öckerö Rederi AB	0,0	0,0
Summa finansiella intäkter	4,3	5,0

NOT 5 Finansiella kostnader

Resp bolags andel av fin. kostnader efter koncernelimineringar

	2010	2009
mkr		
Öckerö kommun	0,7	1,7
Öckerö Bostads AB	12,8	13,9
Öckerö Rederi AB	0,0	0,0
Summa finansiella kostnader	13,5	15,6

NOT 6 Materiella anläggningstillgångar

	2010	2009
mkr		
Öckerö kommun	153,4	134,9
Öckerö Bostads AB	679,1	661,8
Öckerö Rederi AB	34,5	0,0
Summa materiella anläggningstillgångar	867,0	796,7

NOT 7 Kortfristiga fordringar

	2010	2009
mkr		
Öckerö kommun	52,6	54,3
Öckerö Bostads AB	3,8	22,8
Öckerö Rederi AB	0,0	0,0
Summa kortfristiga fordringar	56,4	77,1

NOT 8 Likvida medel

	2010	2009
mkr		
Öckerö kommun	75,1	111,2
Öckerö Bostads AB	19	5,6
Öckerö Rederi AB	9,4	0,0
Summa likvida medel	103,5	116,8

NOT 9 Långfristiga skulder

	2010	2009
mkr		
Öckerö kommun	0,0	0,0
Öckerö Bostads AB	547,2	517,7
Öckerö Rederi AB	0,0	0,0
Summa långfristiga skulder	547,2	517,7

NOT 10 Kortfristiga skulder

	2010	2009
mkr		
Öckerö kommun	111,3	136,7
Öckerö Bostads AB	21,7	28,0
Öckerö Rederi AB	6,5	0,0
Summa kortfristiga skulder	139,5	164,7

REVISIONSBERÄTTELSE

REVISIONSBERÄTTELSE FÖR ÅR 2010

Vi har granskat kommunens styrelser och nämnders verksamhet och genom utsedda lekmannarevisorer i Öckerö Bostads AB och Öckerö Rederi AB även verksamheten i dessa bolag under år 2010.

Granskningen har vad avser kommunen utförts enligt kommunallagen, god revisionsred i kommunal verksamhet och revisorernas reglemente. Granskningens omfattning och inriktning samt gjorda iakttagelser redovisas i bilagan "Redogörelse för revisionen år 2010".

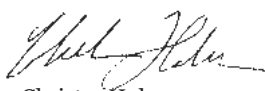
Vi tillstyrker att de förtroendevalda i styrelsen och nämnderna beviljas ansvarsfrihet.

Vi tillstyrker också att kommunens årsredovisning godkänns. Den är upprättad i enlighet med lagen om kommunal redovisning.

Öckerö den 10 mars 2011



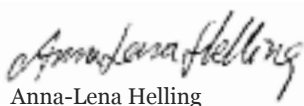
Thomas Wijk
Ordförande




Christer Holmer



Anders Post



Anna-Lena Helling



Lennart Alderblad

Till revisionsberättelsen hör bilagan: Redogörelse för revisionen år 2010

REVISIONSBERÄTTELSE

BILAGA TILL REVISIONSBERÄTTELSE

1. REDOGÖRELSE FÖR REVISIONEN ÅR 2010

1.1 Inledning

Öckerö kommuns revisorer lämnar härmed sin sammanfattande rapport avseende årets granskningsinsatser.

I rapporten lämnas sammanfattande beskrivningar av de granskningar som genomförts under året.

1.2 Granskningsinriktning

Granskningen har utförts enligt kommunallagen, aktiebolagslagen (lekmannarevisionen) och fastställt revisionsreglemente.

Revisionen har till uppgift att pröva om verksamheterna bedrivs på ett effektivt och ändamålsenligt sätt, att pröva om räkenskaperna är rättvisande och om kontrollen inom styrelsen och nämnderna är tillräcklig.

2. BOKSLUTSGRANSKNING

Vi har granskat i kommunens årsredovisning ingående resultat- och balansräkningar med nothänvisningar, finansieringsanalyser, driftredovisning, investeringsredovisning samt nämndernas verksamhetsredovisningar.

Revisionen har utförts enligt god revisionsred i kommunal verksamhet och kommunens revisionsreglemente.

Vår bedömning är att granskat material i allt väsentligt överensstämmer med lagen om kommunal redovisning och god redovisningssed, det vill säga ger en rättvisande bild av kommunens och kommunkoncernens resultat och ställning.

Nedan redovisas våra väsentligaste iakttagelser:

- Revisorerna kan konstatera att de finansiella målen är uppfyllda och bedömningen är också att resultatet för verksamhetsmålen i allt väsentligt är förenligt med de mål som fullmäktige beslutat om i sin årsbudget. Den samlade målnöjdhetsanalysen tillsammans med nämndernas goda budgetföljsamhet innebär att revisionerna bedömer att målnöjdhetsanalysen synes tillräcklig utifrån god ekonomisk hushållning.
- Årets avstämning av balanskravet utvisar att intäkterna överstiger kostnaderna och att kommunen därmed klarar balanskravet för år 2010.
- Årets resultat är till stor del hänförligt till den definitiva slutavräkningen av 2009 års skatteintäkter och preliminär slutavräkning av 2010 års skatteintäkter. Dessa påverkar resultatet positivt med 5,9 Mkr. Samtliga nämnder utom myndighetsnämnden uppvisar positiva resultat.
- Inga resultatpåverkande noteringar har gjorts i samband med granskningen

Bokslutsgranskningen dokumenteras i en separat rapport. Ernst & Young AB har biträtt oss vid revisionen.

3. ÅRLIG VERKSAMHETSGRANSKNING

Vi har genomfört den årliga granskningen av verksamheterna inom styrelsen och nämnderna i enlighet med upprättad revisionsplan för år 2010. Nedan följer ett sammandrag från årets verksamhetsgranskning.

3.1 Årlig granskning av kommunens nämnder 2010

Den årliga granskningen innebär att revisorerna gör en översiktlig granskning av kommunens styrelse och nämnder. Syftet med granskningen är att utifrån en övergripande nivå ge svar på hur nämnder mottar, genomför och återredovisar de av Kommunfullmäktige beslutade mål och uppdragen.

En av slutsatserna utifrån den grundläggande granskningen är att samhällsbyggnadsnämnden kan förbättra den interna styrningen i enlighet med Öckerö-modellen. Nämnden rekommenderas att utforma en verksamhetsplan i enlighet med beslutade styrprinciper för att tydliggöra hur nämnden avser att arbeta med kommunfullmäktiges beslutade mål och riktlinjer samt för att genomföra den analys av starka och svaga sidor samt möjligheter och hot som bör ingå i verksamhetens riskanalys. Vidare bedöms det vara värt att notera att nämnden under verksamhetsåret 2010 endast uppnår ett av kommunfullmäktiges beslutade mål/uppdrag. Revisorerna har för avsikt att under kommande verksamhetsår fortsatt följa hur nämnden arbetar för att säkerställa att verksamheten bedrivs ändamålsenligt utifrån de mål/uppdrag som fullmäktige beslutat om.

Revisorernas samlade bedömning i samband med den årliga granskningen är att nämnderna i allt väsentligt bedrivit verksamheten ändamålsenligt, med god ekonomisk hushållning och med en tillräcklig intern kontroll.

Granskningen som omfattar flera steg och genomförs löpande under revisionsåret har dokumenterats i en separat rapport. Ernst & Young AB har biträtt oss vid revisionen.

3.2 Granskning av socialnämndens handläggning av försörjningsstöd

Revisorerna har genomfört en granskning av socialnämndens handläggning av försörjningsstöd med inriktning på ungdomar mellan 18–25 år. Syftet med granskningen var att på en övergripande nivå granska att det i handläggningen av biståndsärenden, i tillräcklig omfattning, finns system för att säkerställa att biståndsbeslutet bygger på krav på och möjligheter för klienten att delta i aktiviteter som underlättar egenförsörjning. Inom ramen för granskningen ingick även att granska samverkan med övriga myndigheter och det lokala näringslivet.

Nedan redovisas en sammanfattning av de mest väsentliga bedömningarna och slutsatserna utifrån granskningen:

- Socialtjänsten bedöms ha organiserat verksamheten på ett ändamålsenligt sätt för att uppfylla 4 kap. 4–6 §§ i SOL i samband med biståndshandläggning av försörjningsstöd för ungdomar under 25 år.

- Vår bedömning är att de resurser som finns att tillgå för socialkontoret i handläggningen av biståndsärenden, som ska syfta till att säkerställa att biståndsbeslutet bygger på krav och möjligheter för klienten som underlättar egenförsörjning, dvs. Gallerian Coaching och behandlingsenheten anses vara ändamålsenliga för att uppfylla de övergripande målen från fullmäktige och socialnämnden. Dock framkommer av granskningen att det idag är kö till Gallerian Coachings verksamhet. Ytterligare en jobbcoach har anställts i juni 2010.
- Vår bedömning är att det är viktigt att kontakterna med näringslivet fungerar väl eftersom kommunen är beroende av näringslivet för att kunna tillhandahålla praktikplatser. Vi rekommenderar nämnden att arbeta med att öka samverkan med näringslivsenheten kopplat till den verksamhet som bedrivs för ungdomar på Gallerian Coaching.
- Vi bedömer att socialtjänsten samverkar med ett antal kommuninterna och externa parter för att uppfylla 4 kap. 4–6 §§ SOL.
- Verksamheten har brutit ner övergripande mål från nämnd och fullmäktige till strategier för verksamheten vilka rapporteras i verksamhetsberättelsen och oftare till nämnden om så efterfrågas.
- Nämnden bör löpande, såsom har gjorts under våren 2010, efterfråga och följa verksamheten för att få information om verksamhetens resultat och utveckling.

Granskningen av Socialnämnden handläggning av försörjningsstöd har dokumenterats i en separat rapport. Ernst & Young AB har biträtt oss vid revisionen.

3.3 Förstudie av huruvida kostnadsökningen inom Kultur- och fritidsnämnden också innebär en kvalitetsökning

Under 2010 genomförde revisorerna en förstudie av kultur- och fritidsförvaltningens analys av den kostnadsökning som skett inom förvaltningen sedan 2000. Syftet var att på en övergripande nivå beskriva förvaltningens analys av orsaken till kostnadsökningen och ställa detta i relation till nämndens uppdrag från fullmäktige.

Av förstudien framkommer att en stor del av kostnadsutvecklingen beror på ökade hyreskostnader, ökade kapitalkostnader beroende på investeringar, ökade kostnader för löner samt övriga kostnader såsom ökade energikostnader.

För verksamhetsområde bibliotek beror kostnadsökningen främst på hyreskostnader. Det har dessutom gjorts ett antal investeringar i program- och IT-system för att tillhandahålla självutlåning m.m. Den alltmer kostnadsintensiva biblioteksverksamheten har frigjort tid för bibliotekets personal att vara mer tillgänglig för besökarna. Enligt förvaltningschefen visar sig en ökad upplevd kvalitet i de brukarundersökningar som genomförs årligen avseende biblioteksverksamheten.

Avseende ungdomsverksamheten så beror kostnadsökningen delvis på utökad personal (övertagande av verksamhet från barn- och utbildningsförvaltningen). Vid granskning av nyckeltal i årsredovisningen finner vi att utfallet på vissa mått som beskriver verksamhetens omfattning har minskat medan andra ökat. Ett exempel är att antalet fältkvällar minskat väsentligt medan antalet besökare på ungdomsgården ökat under de senaste åren. Fritidsgårdarna har således ökat i popularitet och resurser i form av att personal har överförs till denna verksamhetsgren från exempelvis fältkvällar.

Enligt förvaltningschefen har kostnaderna för anläggningar (badplatser, motionsspår och naturområden m. m.) ökat under perioden beroende på att nedsmutsningen, slitage och mängden sopor har ökat. För dessa platser finns det inga verksamhetsmått som mäter om brukarfrekvensen ökat men det ökade slitaget och nedsmutsningen tyder på att användningen av dessa platser ökat.

Ytterligare en förklaring till kostnadsökningen under perioden är att kostnader för underhåll av anläggningar sköts på framtiden i början av perioden. På grund av detta har förvaltningen under senare år tvingats till att avsätta mer medel för underhåll.

Den sammanfattande bedömningen är att det finns trovärdiga och av förvaltningen identifierade förklaringar till varför kostnaden för kultur- och fritidsverksamheten har ökat sedan år 2000. Vidare är bedömningen att det utifrån de nyckeltal som presenteras i årsredovisningen går att se kvalitetsförbättringar inom vissa verksamhetsområden.

Granskningen av Kultur- och fritidsnämnden har dokumenterats i en separat rapport. Ernst & Young AB har biträtt oss vid revisionen.

3.4 Granskning av delårsrapport

Vi har i enlighet med Kommunallagen översiktligt granskat Öckerö kommuns delårsbokslut per 2010-08-31.

Syftet med revisorernas översiktliga granskning är att bedöma om resultatet i delårsrapporten, som ska behandlas av Kommunfullmäktige, är förenligt med de finansiella och verksamhetsmässiga mål som Kommunfullmäktige beslutat och om delårsrapporten ger en rättvisande bild av kommunens ekonomiska resultat och ställning.

Med utgångspunkt från den översiktliga granskningen har vi gjort nedanstående bedömningar:

- Vi kan konstatera att det i delårsrapporten finns en sammanfattande redovisning och analys av måluppfyllelsen. Däremot sker ingen prognos av måluppfyllelsen och därmed en bedömning av om den till synes är tillräcklig på helårsbasis, utifrån god ekonomisk hushållning. Kommunen skriver i sin delårsrapport att denna bedömning får ske i samband med årsbokslutet. Det innebär att revisorerna inte kan bedöma om resultatet i delårsrapport är förenliga med de mål som fullmäktige beslutat om i sin årsbudget.

REVISIONSBERÄTTELSE

- Revisorerna bedömer att redovisade resultat i delårsrapport är förenliga med de av fullmäktige fastställda finansiella målen.
- Att upprätta en sammanställd redovisning i delårsrapporten är inget lagkrav. Revisorernas uppfattning är dock att det även i delårsrapporten är väsentligt att det finns en redovisning av kommunens samlade verksamhet.
- I delårsrapporten beräknas kommunens prognostiserade resultat för helåret, exklusive reavinster, till ett positivt resultat om 4,2 mkr och revisorerna bedömer därmed att kommunen kommer att klara balanskravets kriterier.
- Revisorernas bedömning är att delårsrapporten per 2010-08-31 ger en rättvisande bild av kommunens ekonomiska resultat och ställning.

Granskningen av delårsrapporten har dokumenterats i en separat rapport. Ernst & Young AB har biträtt oss vid revisionen.

3.5 Läsning av protokoll

Vi har tagit del av nämndernas protokoll. Vid protokollsgranskningen används en särskild granskningsblankett som innehåller ett antal kontrollmoment. Bland annat kontrolleras hur ofta den ekonomiska ställningen rapporteras till nämnderna.

Iakttagelser från vår granskning av protokollen redovisas och diskuteras kontinuerligt på våra revisionssammanträden.

4. LEKMANNAREVISORERNAS GRANSKNING

4.1 Öckerö Bostads AB

Årets granskning har inriktats på följande områden:

- Inköp
- Intern kontroll

Granskningen är genomförd genom bedömning av relevanta dokument samt genom intervju med bolagets verkställande direktör.

Vi bedömer att Öckerö Bostads AB under året bedrivit en ändamålsenlig verksamhet i enlighet med ägardirektivet, att verksamheten bedrivits ur ekonomisk synvinkel tillfredsställande och med en tillräcklig intern kontroll. Utifrån det som framkommit vid vår granskning av inköp och upphandlingar inom Öckerö Bostads AB bedömer vi att styrelsen har behov av att stärka den interna kontrollen avseende att utveckla policy och riktlinjer för upphandling och inköp samt tillse att inköp sker affärsmässigt i enlighet med ingångna avtal.

Lekmannarevisorernas granskning har dokumenterats i en separat rapport. Ernst & Young AB har biträtt oss vid revisionen.

4.2 Öckerö Rederi AB

Öckerö Rederi AB bildades i mars 2010. Då verksamheten startats upp under året har omfattningen på lekman-revisorernas granskning varit begränsad.

Granskningen har inriktats på följande områden:

- Väsentliga händelser under året
- Styrelsens arbetsformer
- Ägarstyrning och direktiv

Granskningen är genomförd genom bedömning av relevanta dokument och genom intervju med bolagets verkställande direktör.

Vi bedömer att Öckerö Rederi AB under året skött verksamheten på ett ändamålsenligt och från ekonomisk synpunkt tillfredsställande sätt samt att den interna kontrollen i den utsträckning som nuvarande avtal för drift och support medger har varit tillräcklig. Styrelsen och VD har på ett tillfredsställande sätt hanterat de strategiska frågor som under året berört bolaget.

Lekmannarevisorernas granskning har dokumenterats i en separat rapport. Ernst & Young AB har biträtt oss vid revisionen.

FAKTA OM KOMMUNEN

KOMMUNFULLMÄKTIGE EFTER DE TRE SENASTE VALEN

Partier	Antal mandat 2010	Antal mandat 2006	Antal mandat 2002
Moderata Samlingspartiet	13	12	11
Kristdemokraterna	7	10	10
Folkpartiet Liberalerna	7	4	4
Miljöpartiet de Gröna	3	3	2
Arbetarpartiet Socialdemokraterna	9	11	12
Vänsterpartiet	1	1	2
Sverigedemokraterna	1	0	0
Samtliga partier	41	41	41

BEFOLKNINGEN 2010-12-31 VAR 12 449 PERSONER

	Totalt	Förändring 09-10	Areal i hektar
Hönö	5 119	+31	568
Öckerö	3 494	+130	398
Hälsö	611	+16	130
Björkö	1 485	-3	555
Knippla	369	-7	52
Hypeln	176	+1	84
Rörö	269	+8	229
Kalvsund	218	-3	37
Fotö	620	-12	69
Grötö	85	-3	63
Summa	12 446*		2 185

* 3 personer restförda

KOMMUNAL SKATTESATS 2010

tkr	2010	Ändring 2011
Genomsnitt – riket	20:74	
Genomsnitt – Västra Götalands län	21:58	
Genomsnitt – GR	21:55	
Partille	20:49	-0,10
Mölnadal	20:84	-0,15
Härryda	21:05	
Lerum	21:08	
Öckerö	21:19	
Göteborg	21:55	
Kungsbacka	21:53	
Tjörn	21:64	
Alingsås	21:79	
Kungälv	21:87	
Stenungsund	22:07	
Ale	22:30	
Lilla Edet	22:80	





Grafisk form & original: Adekvat Form, Tollerød

Tryck: Lindgren & söner 2011

Upplaga: 200 ex

Papper omslag: MaxiOffset 250 g

Papper inlaga: MaxiOffset 120 g

Typsnitt: Franklin Gothic, Georgia

Bilder: Öckerö kommun



Öckerö kommuns årsredovisning 2010

är kommunstyrelsens redogörelse över verksamheten år 2010 till kommunfullmäktige och övriga intressenter.

Årsredovisningen har producerats av ekonomienheten i samarbete med övrig kommunförvaltning.



ÖCKERÖ KOMMUN

475 80 Öckerö • Tel 031-97 62 00

E-post kommun@ockero.se

www.ockero.se