



---

## HANDLINGSPROGRAM

Enligt lag om skydd mot olyckor

Öckerö Räddningstjänst

---



---

**Beslutsdatum: 2023 - 11 - 23**

**Beslutande: Kommunfullmäktige**

**Giltighetstid: 2024 - 2027**

**Dnr: 2023/79**

**Dokumentansvarig: Räddningschef**

**Upprättad av: Peter Eriksson, räddningschef**

---

# INNEHÅLLSFÖRTECKNING

1. INLEDNING .....	3
2. BESKRIVNING AV KOMMUNEN .....	4
3. STYRNING AV SKYDD MOT OLYCKOR .....	6
4. RISKER .....	7
4.1 ÖVERGRIPANDE .....	7
4.2 BRAND I BYGGNAD .....	9
4.3 BRAND UTOMHUS .....	9
4.4 TRAFIKOLYCKA .....	10
4.5 OLYCKA MED FARLIGA ÄMNEN .....	10
4.6 NATUROLYCKA .....	11
4.7 DRUNKNING .....	12
4.8 OLYCKA TILL HAVS .....	12
4.9 NÖDSTÄLLD PERSON .....	12
5. VÄRDERING .....	13
6. MÅL .....	14
6.1 LOKALT MÅL .....	14
7. FÖREBYGGANDE .....	15
7.1 TILLSYN .....	15
7.2 STÖD TILL DEN ENSKILDE .....	15
7.3 RENGÖRING OCH BRANDSKYDDSKONTROLL .....	15
7.4 ÖVRIGA FÖREBYGGANDE ÅTGÄRDER .....	16
8. RÄDDNINGSTJÄNST – FÖRMÅGA OCH VERKSAMHET .....	17
8.1 ÖVERGRIPANDE .....	17
8.1.1 SAMVERKAN .....	19
8.1.2 VARNING OCH INFORMATION TILL ALLMÄNHETEN .....	21
8.1.3 BRANDVATTENFÖRSÖRJNING .....	22
8.2 PER OLYCKSTYP .....	23
8.2.1 BRAND I BYGGNAD .....	23
8.2.2 BRAND UTOMHUS .....	24
8.2.3 TRAFIKOLYCKA .....	24
8.2.4 OLYCKA MED FARLIGA ÄMNEN .....	25
8.2.5 NATUROLYCKA .....	25
8.2.6 DRUNKNING .....	25

8.2.7 OLYCKA TILL HAVS.....	25
8.2.8 NÖDSTÄLLD PERSON .....	26
8.3 LEDNING I RÄDDNINGSTJÄNSTEN .....	26
8.4 SAMTIDIGA OCH OMFATTANDE RÄDDNINGSSINSATSER .....	28
8.5 RÄDDNINGSTJÄNST UNDER HÖJD BEREDSKAP .....	28
9. UPPFÖLNING, UTVÄRDERING OCH LÄRANDE .....	29
BILAGA A: DOKUMENTFÖRTECKNING .....	30
AVTAL .....	30
REFERENSDOKUMENT.....	30
BILAGA B: BESKRIVNING AV SAMRÅD.....	31
BILAGA C: HAMNAR OCH DESS GRÄNSER I VATTEN .....	32

## 1. INLEDNING

Detta handlingsprogram är ett politiskt styrdokument för Öckerö kommun. Handlingsprogrammet är upprättat mot bakgrund av kraven i lag om skydd mot olyckor (2003:778). Handlingsprogrammet beskriver de mål som räddningstjänsten ska arbeta mot men också den förmåga till räddningsinsats som ska upprätthållas.

Handlingsprogrammet gäller för 2024–2027 och ersätter tidigare handlingsprogram med giltighetstid 2022–2023.

Syftet med lag om skydd mot olyckor (2003:778) är att färre ska dö, färre ska skadas och mindre ska förstöras. Samtidigt ska lagen förbättra möjligheterna för enskilda, kommuner och statliga myndigheter att minska antalet olyckor och konsekvenserna av dessa. Lagen ställer krav på att kommunerna ska ha en organisation som kan gripa in när den enskilde inte själv eller med anlitan av någon annan, kan klara av en olyckssituation.

Enligt lag har kommunen skyldighet att ha ett handlingsprogram för den förebyggande verksamheten samt ett handlingsprogram för räddningstjänstens verksamhet. Eftersom räddningstjänstens personal arbetar såväl operativt som förebyggande tar detta handlingsprogram upp båda dessa delar.

3 kap. 3 § LSO: ” En kommun skall ha ett handlingsprogram för förebyggande verksamhet. I programmet skall anges målet för kommunens verksamhet samt de risker för olyckor som finns i kommunen och som kan leda till räddningsinsatser. I programmet skall också anges hur kommunens förebyggande verksamhet är ordnad och hur den planeras”.

3 kap. 8 § LSO: ”En kommun skall ha ett handlingsprogram för räddningstjänst. I programmet skall anges målet för kommunens verksamhet samt de risker för olyckor som finns i kommunen och som kan leda till räddningsinsatser. I programmet skall också anges vilken förmåga kommunen har och avser att skaffa sig för att göra sådana insatser. Som en del av förmågan skall anges vilka resurser kommunen har och avser att skaffa sig. Förmågan skall redovisas såväl med avseende på förhållandena i fred som under höjd beredskap”.

Handlingsprogrammets syfte är att kommuninvånarna skall få en inblick i hur räddningstjänsten arbetar operativt, strategiskt samt förebyggande.

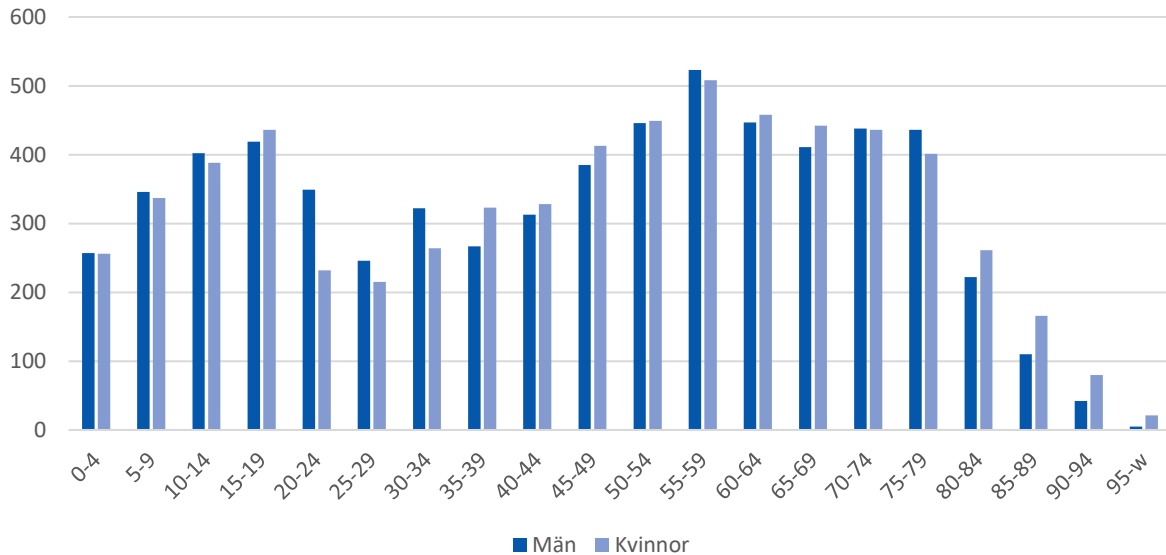
Handlingsprogrammet beskriver räddningstjänstens förmåga att kunna göra räddningsinsatser men belyser också vikten av den enskildes egen förmåga att kunna hantera en olycka.

## 2. BESKRIVNING AV KOMMUNEN

Öckerö Kommun ligger i Göteborgs skärgård och består av drygt 1000 öar och skär. Kommunens mest framträdande karaktärsdrag är den långa kuststräckan där 80 % av kommunens yta ligger inom 300 meter från strandlinjen. Totalt sett är Öckerö kommun 511,4 kvadratkilometer stort där endast 25,75 kvadratkilometer består utav landyta.



På våra tio bebyggda öar bor cirka 12 800 personer. I diagrammet nedan visas åldersfördelningen mellan män och kvinnor inom kommunen (2022). Enligt siffror från SCB spås befolkningen i arbetsför ålder minska samtidigt som andelen äldre ökar.



Den vanligaste boendeformen är åretruntboende. Kommunens större öar präglas av en delvis mycket tät villabebyggelse. De mindre öarna Rörö, Hyppeln, Källö-Knippla, Kalvsund och Grötö är relativt glest befolkade.

Bebyggelsekaraktären samt planeringen inom kommunen har stor betydelse för hur den kommunala räddningstjänstens verksamhet skall utformas.

För att ta sig till och från kommunen finns vägfärjor som sammanbinder fastlandet med Hönö och Björkö. Öarna Fotö, Hönö, Öckerö och Hälsö är sedan sammanlänkade med broförbindelser. För att ta sig till de mindre öarna finns ytterligare vägfärjor till respektive ö.

En snabb räddningsinsats är inte alltid möjlig på de öar som saknar broförbindelse.



### 3. STYRNING AV SKYDD MOT OLYCKOR

Under ansvarig nämnd, vilken är Socialnämnden, är det räddningschefen som leder räddningstjänstverksamheten i kommunen. Räddningschefen ansvarar för att räddningstjänsten är ändamålsenligt ordnad. Räddningschefens uppdrag och beslutsrätt styrs via socialnämndens besluts- och delegationsordning.

Enligt LSO ska kommunen verka för att åstadkomma skydd mot andra olyckor än endast bränder. Ansvaret för detta är uppdelat på de olika förvaltningarna inom kommunen. Det är exempelvis Miljö- och Samhällsbyggnadsförvaltningen som ansvarar för att förebygga trafikolyckor samt att se till att våra kommunala badplatser är säkra.

KIA – Öckerö kommuns incidentrapporteringsystem skapar förutsättningar att göra samtliga förvaltningar delaktiga i dessa frågor och arbeta förebyggande.

Handlingsprogrammet skall antas av kommunfullmäktige för varje ny mandatperiod. Innan programmet antas skall samråd ha skett med de myndigheter som kan ha ett väsentligt intresse i saken. Kommunfullmäktige kan uppdra åt kommunal nämnd att under perioden anta närmare riktlinjer.

Vid räddningsinsatser utövas den övergripande ledningen av funktionen vakthavande räddningschef (VRC) från Räddningstjänsten Storgöteborg som till sin hjälp har ett antal befäl i beredskap.

Tillsynsansvarig och skorstensfejarmästaren har delegation på att fatta beslut i tillsyns- och tillståndsärenden i enlighet med delegationsordningen.

Räddningstjänsten är remissinstans för planärenden enligt PBL (plan och bygglagen). Vid dessa remisser bevakas allmänna risk- och säkerhetsfrågor som t.ex. skyddsavstånd och räddningstjänstens insatsmöjligheter. Övriga remisser kommer från bl.a. polismyndigheten i samband med tillståndsgivning enligt ordningslagen.

Kommunen efterfrågar yttranden från räddningstjänsten i samband med tillståndsgivning för utskänkning av alkohol. Förutom formella remisser från t.ex. myndigheter bidrar räddningstjänsten med rådgivning via telefon och e-post till allmänheten.





## **4. RISKER**

### **4.1 ÖVERGRIPANDE**

Räddningstjänstens huvudsakliga ändamål är att fullfölja de skyldigheter som åligger kommunen enligt LSO. Verksamheten ska bidra till att ingen skall omkomma eller skadas allvarligt till följd av olyckor.

Med hänsyn till förhållandena i Öckerö kommun skall människors liv och hälsa samt egendom och miljö beredas ett tillfredsställande skydd mot olyckor. Skyddet mot olyckor i Öckerö kommun skall vara likvärdigt med skyddet i övriga delar av landet. Verksamheten ska planeras så att räddningsinsatser kan påbörjas inom godtagbar tid och genomföras på ett effektivt sätt.

För att möta behovet av säkerhet och trygghet för människor i alla åldrar som bor, vistas eller verkar inom Öckerö kommun skall Räddningstjänsten samordna och ansvara för:

- Räddningstjänst, tillsyn och förebyggande verksamhet
- Alarmering
- Larmhantering av interna automatlarm i kommunen
- Tillhandahålla CSR (Chefs och stabsresurs) och TiB-funktion (Tjänsteman i beredskap)
- Vara remissinstans i säkerhetsfrågor
- Biträda SU (Sahlgrenska universitetssjukhus) med insatspersonal vid akuta sjukvårdsuppdrag
- Biträda hemtjänsten med lyfthjälp
- Beslut om tillstånd avseende brandfarlig och explosiv vara

För att beskriva riskbilden för olyckor som kan föranleda en räddningsinsats ur ett kommunövergripande perspektiv har en översiktlig risk och sårbarhetsanalys (RSA) utförts parallellt med upprättande av handlingsprogrammet. Delar av detta dokument är av säkerhetsskäl sekretessbelagt.

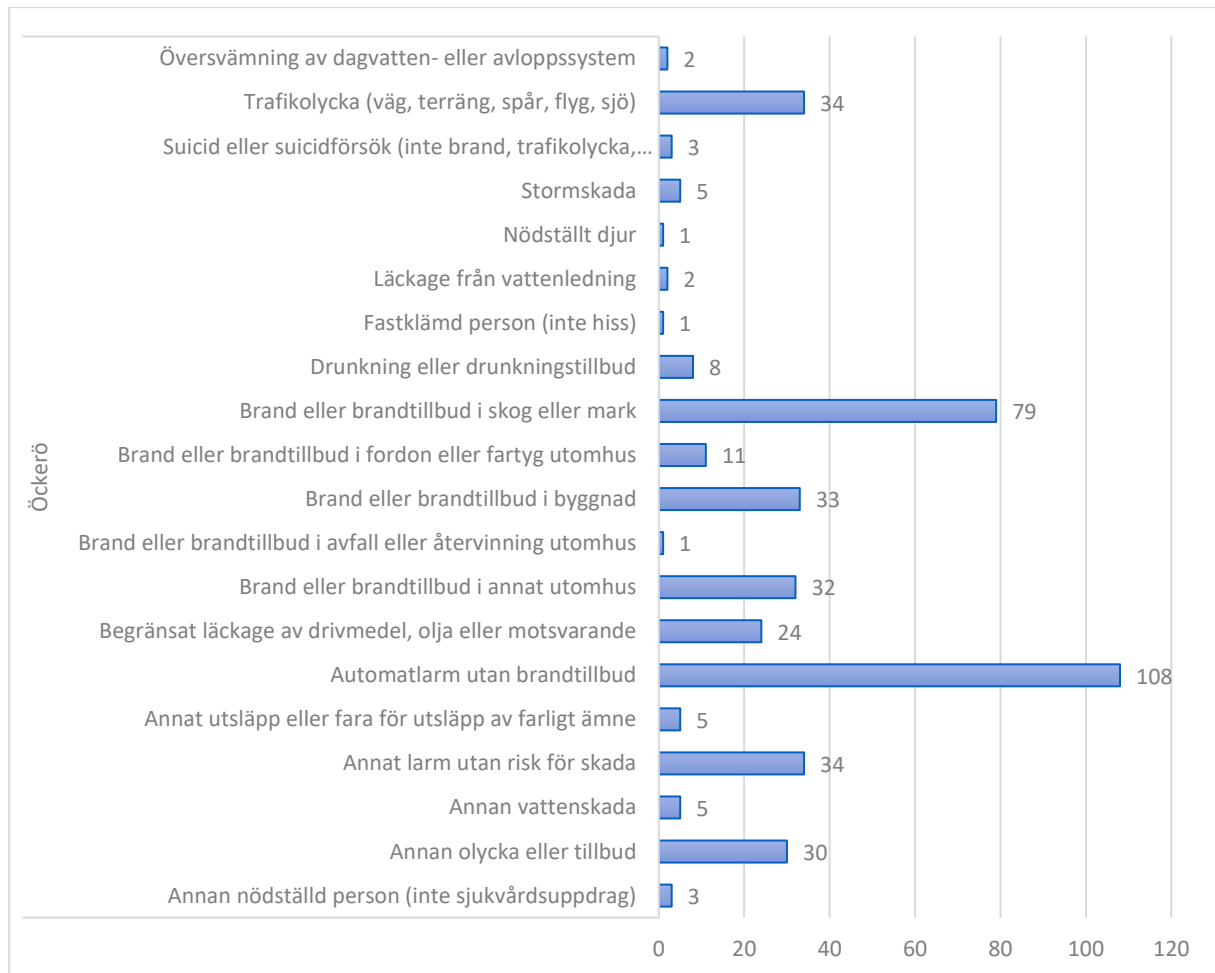
## HANDLINGSPROGRAM – Enligt lag om skydd mot olyckor Öckerö Räddningstjänst

Enda bilvägen till och från Öckerö kommun är väg 155, för vilken Trafikverket är väghållare. Vägen går från Vädermotet i Göteborg till cirkulationsplatsen på Hönö där Hönövägen, Öckerövägen och Lökholmsvägen ansluter. Mellan Lilla Varholmen och Hönö förbinds vägen med en vägfärjeförbindelse.

Väg 155 är av Trafikverket utpekad som en funktionellt prioriterad väg för dagliga personresor samt kollektivtrafik.

Trafikverket färjerederiet kör i kommunen Hönöleden (Lilla Varholmen-Hönö), Björköleden (Lilla Varholmen-Björkö) samt Nordöleden (Burö färjeläge-Knippla-Hyppeln-Rörö). Inom kommunen finns även en kommunal färja som går mellan Öckerö, Björkö, Kalvsund och Grötö.

Öckerö räddningstjänst ryckte ut på 421 larm mellan åren 2019–2022 och delas in enligt följande:



Den statistik som används i handlingsprogrammet bygger på data under årsintervallet 2019–2022 och är hämtat från Daedalos (räddningstjänstens interna händelserapporteringsprogram) samt MSB.

## **4.2 BRAND I BYGGNAD**

Den största risken vid brand i byggnad inom Öckerö kommun är framkomligheten för fordon vilket medför att en insats kan ta lång tid att påbörja på de små öarna. På flera ställen är det även tät bebyggelse eller avlägset placerade byggnader som gör det svårtillgängligt för räddningstjänstens fordon och personal.

Räddningstjänsten blir i snitt larmade på brand i byggnad 8,25 ggr per år. Prognoser som presenteras av SCB visar på att den äldre delen av befolkningen är den som ökar mest. Ökningen av andelen äldre personer i samhället medför en förhöjd risk för bränder med allvarliga personskador då risken att omkomma till följd av en bostadsbrand är starkt kopplad till ökande ålder.

## **4.3 BRAND UTOMHUS**

Brand utomhus är en av de vanligaste larmorsakerna som genererar i snitt 30,75 larm per år. Anledningen till brand utomhus varierar men det har en tendens att öka i frekvens under påskhelgen, i anslutning till det traditionella ”grankriget”, det är då främst grönområden som blir drabbade.



#### **4.4 TRAFIKOLYCKA**

I Öckerö kommun är högsta tillåtna hastighet 50 km/h vilket medför att konsekvenserna av olyckor i vanliga fall inte blir så stora. Öckerö kommun arbetar aktivt för att minska antalet olyckor på hårdast drabbade platser av trafikolyckor. Det intensiva arbetet har bidragit till att räddningstjänsten, i snitt, endast åker på 8,5 larm om trafikolycka per år vilket är lägre än likvärdiga kommuner. Med anledning av utvecklingen av alternativa bränslen i fordon, genererar detta olyckor med konsekvenser som kan vara svåra att förutse och hantera.



#### **4.5 OLYCKA MED FARLIGA ÄMNEN**

I Öckerö kommun finns en, av Kommunstyrelsen, beslutad oljeskyddplan där räddningstjänsten ihop med kommunen och kustbevakningen bär huvudansvaret. Oljeskyddplanen syftar till att stärka kommunens beredskap inför och vid en oljeolycka till havs.

Målsättningen med kommunalt oljeskadeskyddsarbete är att ha förmåga att bekämpa den olja som kommer i land från ett utsläpp till havs och för att minimera ekologiska och socioekonomiska följder.

Öckerö kommun ligger i Kattegatt och alla de fartygsrörelser som sker längs kusten utsätter kommunen för en risk av oljepåslag på våra stränder. Ett oljeutsläpp kan få allvarliga konsekvenser för djurlivet men också för friluftslivet vilket gör att det finns behov av en god beredskap för att hantera oljepåslag.

Särskilt prioriterade miljöskyddsområden:

- Rörö naturreservat inkl. Stora Rossen, Rävén och Fånyttan
- Delar av Sälöfjorden
- Ersdalens naturvårdsområde
- Området Burö-Rävholmen
- Känsliga stränder enligt saneringsmanualens känslighetsindex
- Kommunala badplatser



Med anledning av antalet hamnar och vattenområden i kommunen utgör utsläpp av farligt ämne ex. olja och diesel, en stor risk för både miljöpåverkan och djurliv.

Transportmängden av farligt gods är måttlig och främst transporteras brandfarlig vätska (bensin, diesel, etanol) och olika gaser. Transportleder för farligt gods finns i kommunens geografiska informationssystem GIS.

#### **4.6 NATUROLYCKA**

Med dagens pågående klimatförändringar står kommunen inför en ökad frekvens av extremt väder som kan innebära stor fara för allmänheten med stora störningar i viktiga samhällsfunktioner.

Extremt väder kan vara ex. svår storm eller orkan, höga flöden eller högt vattenstånd med allvarlig översvämningssproblematik, mycket stora snömängder/drivbildning, extrem värmebölja samt längre perioder med torka.

Denna typen av händelser kan föranleda massanrop med hög belastning på räddningstjänsten, omfattande och långvariga räddningsinsatser samt framkomlighetsproblem.

Stormar utgör ett hinder för båttrafiken och påverkar räddningstjänstens beredskapsmöjligheter då det kan vara svårt att nå de öar som saknar broförbindelse med förstärkningsresurser.

Fotöbron stängs av vid klass 3 varning (medelvindstyrka över 30 sekundmeter).

## **4.7 DRUNKNING**

Öckerös statistik över drunkningstillbud och drunkningsolyckor är likvärdig övriga kustkommuners och innebär ett snitt på 2 larm per år. Exempel på händelser som kan föranleda drunkning är bad, fiske, fritidsbåt samt vid isolyckor. Inom Öckerö kommun finns ett flertal platser där denna typ av olyckor kan inträffa, såsom hav, stränder, hamnar och privata pooler.

Olycksrisken ökar under sommarens varma månader då många turister väljer att besöka våra stränder och klippor.

## **4.8 OLYCKA TILL HAVS**

Vid olycka till havs larmas Öckerö räddningstjänst men huvudansvaret ligger hos Sjöfartsverket. Olyckor till havs leds av Sjö och Flygräddningscentralen (JRCC) som är en del av Sjöfartsverket.

Som utförare av statlig sjö eller flygräddningstjänst samverkar flera organisationer.

Sjöräddningssällskapet är en ideell förening vars räddningsbåtar bemannas av frivillig besättning med dygnet runt beredskap. Vid larm skall räddningsbåten ha lämnat kaj senast 15 minuter efter larmet. Närmaste sjöräddningsstation finns på Rörö. Sjöräddningssällskapet deltar ofta i räddningsinsatser som leds från JRCC i Göteborg.

Sjöräddningssällskapet kan nyttjas som resurs för t.ex. vattenlivräddning, transporter till/från andra öar eller andra strandnära svårtillgängliga platser, för brandsläckning vid båtbränder eller oljeskador i hamnar eller för att vattenförsörja räddningspersonal vid bränder på öar som saknar broförbindelse.

## **4.9 NÖDSTÄLLD PERSON**

Öckerö räddningstjänst har avtal med Sahlgrenska Universitetssjukhuset om att bistå vid IVPA uppdrag (i väntan på ambulans). I avtalet finns ett antal kriterier för vilka typer av larm som räddningstjänsten bistår med. Dessa kriterier är misstänkt eller konstaterat hjärtstopp, uttalad andningssvårighet och yttre blödning som ej kunnat stoppats. I snitt åker räddningstjänsten på 24,75 larm per år.

Under de senaste 4 åren har räddningstjänsten larmats till 5 hot om suicid. Enligt kommunens gemensamma handlingsplan för suicidprevention ligger Öckerö kommun lägre än riksnittet i självmordsantal med 12,5 mot rikets 18,5. Statistiken avser personer som var 15 år eller äldre. Orsakerna till suicid eller hot om suicid är många men en betydande andel av dem som försökt ta sina liv har i olika studier konstaterats lida av depression, ångesttillstånd, schizofreni eller annan psykisk ohälsa.

Kommunen har ingen känd plats där hot om suicid förekommer mer frekvent än andra utan de flesta fall sker i hemmet.

## 5. VÄRDERING

Under arbetet med riskidentifieringen har räddningstjänsten bjudit in till dialog med flera aktörer inom kommunen, dialogen syftade till att bredda riskidentifieringen vad gäller risker som kan föranleda en räddningsinsats. Särskilda dialogmöten har anordnats med trafikverket och färjetrafiken, Öckerö bussarna samt med chefer inom Socialförvaltningen och Utbildning- kultur- fritidsförvaltningen.

Underlaget visade att det framförallt är insatser kopplade till brand som kan föranleda en räddningsinsats men också att det finns flera incidenter som kan inträffa i verksamheterna som är en polisiär- eller sjukvårdsinsats där räddningstjänsten delvis kan komma att rycka ut, dock inte som ansvariga för insatsen. Det är dock viktigt att räddningstjänsten har kännedom om dessa insatser.

En identifierad utmaning är att kommunen har en utspridd bebyggelse på flera olika öar som i flera fall saknar fast förbindelse. Detta innebär långa responstider innan styrkan från Öckerö kan vara på plats och påbörja en insats. Räddningstjänsten behöver därför stärka både värnberedskapen men också den enskilde medborgarens förmåga att hantera en händelse.

Antal insatser enligt LSO mellan åren 2019–2022.

Typ av olycka	Antal larm Öckerö	Snitt antal larm liknande kommuner	Snitt antal larm, riket	Totalt antal larm, riket
Brand i byggnad	33	72,62	148,85	43 167
Brand ej i byggnad*	123	102,25	190,78	55 325
Trafikolycka	34	129,12	246,73	71 552
Drunkning/tillbud	8	5,5	8,12	2 355
Utsläpp farligt ämne**	29	26,25	43,46	12 604

\*innefattar brand eller brandtillbud i annat utomhus, brand eller brandtillbud i avfall eller återvinning, brand eller brandtillbud i fordon eller fartyg, brand eller brandtillbud i skog och mark.

\*\*innefattar annat utsläpp eller fara för utsläpp av farligt ämne, begränsat läckage av drivmedel, olja eller motsvarande.

Statistik från MSB visar att Öckerö har färre bostadsbränder än övriga likvärdiga kommuner i Sverige. Brand ej i byggnad ligger högre än snittet och orsaken till detta tros vara att i anslutning till påsk uppstår flertalet anlagda bränder i terrängen. Trafikolyckor ligger långt under snittet i landet och losstagnning av fastklämda personer sker 1 ggr/10 år. Drunkning och drunkningstillbud ligger över snittet bland liknande kommuner men likvärdigt med riket.

## 6. MÅL

Bestämmelserna i LSO syftar till att i hela landet bereda människors liv och hälsa samt egendom och miljö ett, med hänsyn till de lokala förhållandena, tillfredställande och likvärdigt skydd mot olyckor. De övergripande nationella målen sammanfattas i förarbetet till LSO som anger att ”färre ska dö, färre ska skadas och mindre ska förstöras”.

För att uppfylla, av riksdagen, beslutade nationella mål har räddningstjänsten upprättat ett lokalt mål. Målet har sedan brutits ner i olika satsningar som är mätbara, kan följas upp och utvärderas. Satsningarna vidareutvecklas i en handlingsplan där aktiviteter kopplas ihop med respektive satsning och löpande följs upp inom organisationen. Utöver detta mål och dess satsningar ingår räddningstjänsten även i två utav politikens mandatmål för perioden 2023–2026. Politikens mål riktar sig mot visionen 'En levande skärgårdskommun med människan i centrum'.



### 6.1 LOKALT MÅL

*Den enskildes förmåga att själv förebygga och hantera olyckor ska öka*

Satsningar för att nå målet:

- Öka kunskapen kring LSO och samhällets förmåga till egenskydd.
- Krisberedskapen ska öka.
- Arbeta fram ett koncept som ger alla skolbarn i årskurs 5 kunskaper om konsekvenser kring brand, miljö och personolyckor samt hur man skyddar sig mot olyckor.
- Räddningstjänsten ska ge rådgivning till allmänheten om skydd mot olyckor.



## 7. FÖREBYGGANDE

### 7.1 TILLSYN

Räddningstjänsten har en tillsynsansvarig i form av en årsarbetare där kompetenskravet är Tillsyn A.

Tillsynsansvarigs arbete bygger på att stärka tryggheten för våra medborgare genom att utöva tillsyn på objekt ute i kommunen och se över brandskyddet på dessa. Vid tillsynen är det primära syftet att den som har verksamheten inser sitt egenansvar.

För varje verksamhetsår ska en tillsynsplan upprättas. Tillsynsplanen ska utgå ifrån tillsynsbehovet, som i sin tur baseras på tillsynsobjektens risknivå. Dokumentation och uppföljning av tillsynsarbetet görs via räddningstjänstens IT-stöd, Daedalos.

För närvarande har Öckerö kommun inte någon anläggning som klassas som farlig verksamhet enligt LSO 2 kap. 4§. Om det i framtiden skulle bli aktuellt med en sådan anläggning i Öckerö kommun bör räddningstjänstens förmåga ses över, analyseras och anpassas i ett tidigt skede.

### 7.2 STÖD TILL DEN ENSKILDE

Enligt LSO skall räddningstjänsten bistå allmänheten med rådgivning och information. En del av detta är att vi erbjuder utbildning till näringsliv, kommunala verksamheter och allmänheten. Genom att stärka medborgarna i att kunna förebygga och hantera en olycka är sannolikheten större att uppnå de nationella målen om att ingen ska omkomma eller skadas till följd av en brand. Att stärka den enskildes förmåga är i linje med LSO som ställer krav på var och en. Alla är enligt lag skyldiga att arbeta med sitt brandskydd.



### 7.3 RENGÖRING OCH BRANDSKYDDSKONTROLL

Rengöringen syftar till att förebygga brand och brandskyddskontrollen syftar till att upptäcka fel och brister i anläggningen för att förebygga skador på människor, egendom och miljö till följd av brand.

Kommunen ansvarar för all rengöring och brandskyddskontroll. För att leva upp till detta har kommunen slutit avtal med enskild entreprenör, så kallade sotningsdistrikt, som tilldelats kommunens geografiska område för att utföra rengöring och brandskyddskontroll. Sotningsdistrikten ska hålla ett register över samtliga objekt inom detta område som omfattas av rengöring och brandskyddskontroll. De personer som för kommunens räkning utför brandskyddskontroll ska uppfylla kompetenskrav enligt MSB:s föreskrifter.

Brandskyddskontroll av eldningsanläggningar med tillhörande rökkanaler skall utföras enligt de kontrollfrister som anges i MSB:s föreskrift 2014:6.

Tidsfrister för rengöring är fastställt av kommunstyrelsen (dnr 13/04 55). Fristerna tas fram med hänsyn till sotbildning, bränsle, typ av anläggning samt energibehov med hänsyn till klimatförhållanden och bebyggelsestruktur.

Räddningstjänsten tillåter rengöring (sotning) i egen regi efter skriftlig ansökan från enskild fastighetsägare. Ansökan sker på särskild avsedd blankett, som finns att ladda ner från kommunens hemsida och behandlas av räddningstjänsten, i samråd med sotningsföretagare, på delegation av ansvarig nämnd.

## **7.4 ÖVRIGA FÖREBYGGANDE ÅTGÄRDER**

Öckerö räddningstjänst är remissinstans till Polismyndigheten i frågor kring säkerhet vid allmän sammankomst, offentlig tillställning, användande av offentlig plats, idrottsevenemang, fyrverkeri eller annan pyroteknik enligt ordningslagen (1993:1617).

I frågor om serveringstillstånd enligt alkohollagen (2012:1622) utgör räddningstjänsten remissinstans i frågor om lokalerna är anpassade för det personantal samt verksamhet som anges i ansökan.

Med stöd av delegationsordningen fattas beslut om eldningsförbud och liknade åtgärder för att förebygga bränder av räddningschef eller nämndsordförande i enlighet med förordningen om skydd mot olyckor (FSO) 2 kap 7 §.

## 8. RÄDDNINGSTJÄNST – FÖRMÅGA OCH VERKSAMHET

### 8.1 ÖVERGRIPANDE

Inom kommunen finns 2 deltidsstationer som är placerade på Öckerö och Björkö, de upprätthåller beredskap dygnet runt, året om för att hantera de olyckor som kommunal räddningstjänst ska ansvara för.

RiB personalen (Räddningspersonal i Beredskap) har 7 minuters anspänningstid från det att larmet går till dess att första bil ska rulla ut från brandstationen. Insatsledaren har en svarstid på 90 sekunder från det att larmet inkommer från SOS.

Räddningstjänsten tillämpar fri inryckning vid totallarm (större händelser) vilket innebär att alla brandmän som kan och vill åker på larmet.

I kommunen finns även 5 frivilliga räddningsvårn som är placerade på Rörö, Hyppeln, Källö-Knippla, Kalvsund och Grötö. Dessa har inte beredskap så som deltidsstationerna men de är en resurs både vid större insatser och som förstahandspersoner vid larm. De kan snabbt vara på plats och känner väl till sin ö.

Bemanningen/-beredskapen på räddningstjänstens stationer:

Station	Styrka
251-8000 Öckerö	1 CSR/IL +SL + 4 RiB
251-8100 Björkö	2 RiB
251-8200 Knippla	Räddningsvårn 10 st
251-8300 Grötö	Räddningsvårn 9 st
251-8400 Kalvsund	Räddningsvårn 8 st
251-8500 Hyppeln	Räddningsvårn 6 st
251-8600 Rörö	Räddningsvårn 8 st

*(Siffror från 2023)*

Stationernas placering i kommunen



### **8.1.1 SAMVERKAN**

Genom avtal samarbetar Öckerö räddningstjänst med angränsande räddningstjänster i regionen under namnet Västra Räddningsregionen (VRR).

Respektive räddningstjänst i regionen har en förmåga baserad på en lokal riskvärdering. Inom regionen finns en gemensam ledning för att leda uppkomna räddningsinsatser. Den gemensamma ledningen kan gränslöst disponera lednings- och räddningsresurser inom hela regionen för att utföra räddningsinsatser samt för att skapa beredskap för kommande räddningsinsatser.

I Västra Räddningsregionen ingår följande räddningstjänster: Bohus räddningstjänstförbund (BORF) - Räddningstjänstförbundet Storgöteborg (RSG) - Räddningstjänsten Öckerö - Räddningstjänsten Herrljunga – Räddningstjänsten Strömstad – Räddningstjänsten Tanum – Räddningstjänsten Sotenäs.

Genom att ingå i ett räddningsledningssystem med flera andra räddningstjänster ges bättre förutsättningar för att leda och hantera komplexa räddningsinsatser eller flera simultana räddningsinsatser.

Besvarande av nödsamtal utförs enligt statligt avtal av SOS Alarm AB. Utlarmning av kommunens resurser utförs enligt avtal mellan kommunen och Räddningstjänsten Storgöteborgs ledningscentral (LC)

Vid telestörningar kommer Rakel att nyttjas för utlarmning mellan kommunens ”brandstationer” och LC. De olika stationerna kan vid behov bemannas så att invånarna kan få hjälp att larma.

Räddningstjänsten är, vid stora händelser, beroende av externa personella resurser för att skapa uthållighet. Denna samverkan möjliggör en säkrare uthållighet i stora och komplexa händelser.



Räddningstjänstens förmåga vid sällanhändelser bygger på samverkan med andra räddningstjänster genom samverkansavtalet och vid behov även resurser från t.ex. Försvarmakten, Kustbevakningen, Sjöfartsverket eller andra aktörer. Räddningstjänsten planerar uthållighet för ledning genom samverkansavtalet och egen lokalt upprättad stab.

Öckerö räddningstjänst samarbetar med Sjöräddningssällskapet samt Kustbevakningen. Kustbevakningen är ansvarig för miljöräddningstjänst till sjöss och sjöövervakning. De resurser som främst bedöms vara intressanta för Räddningstjänsten är Sjöräddningssällskapets fartyg. Dessa kan användas för transport av personal och materiel till öar i skärgården men även brandbekämpning då de är utrustade med brandpump.



Kustbevakningens räddningsdykare kan utnyttjas som resurs vid långvariga kemikalieutsläpp där de kan tjänstgöra som kemdykare. För rök- och vattendykningssatser bedöms inställetiden för Kustbevakningens dykare, i normalfallet, vara alltför lång för att nyttja dem. Kustbevakningsflyget kan utnyttjas för att fotografera olyckor med stor geografisk utbredning t.ex. oljeutsläpp som stöd för räddningsledarens beslut.

### **8.1.2 VARNING OCH INFORMATION TILL ALLMÄNHETEN**

Korrekt och snabb information har avgörande betydelse för om människor känner trygghet och tillit. Alla som vistas inom kommunen skall på ett enkelt sätt kunna informeras och varnas vid speciella händelser och olyckor som inträffar inom kommunen eller i dess närhet.

Räddningstjänsten arbetar efter Öckerö kommuns centrala krisledningsplan.

Ordinarie (nedan angivna) informationsvägar ska användas:

- Öckerö kommuns hemsida [www.ockero.se](http://www.ockero.se)
- Kommunservice
- Facebook
- Viktigt meddelande till allmänheten (VMA)
- Extern media

VMA kan beslutas av kommundirektör eller dennes ersättare, räddningschef samt tjänsteman i beredskap (TiB, bemannas av räddningstjänstpersonal). Det används då kommunen drabbas av allvarigare samhällsstörningar som kräver att kommuninvånarna skyndsamt får information kring händelsen. Exempel på detta kan vara svårare olyckor, utrymningar, utsläpp/föroreningar av farliga ämnen. VMA (gäller varningsmeddelande och informationsmeddelande) sänds ut genom kontakt med SOS alarm som kontaktar Sveriges radio.

När det inträffar en allvarlig olycka till exempel en brand, kan det vara av stort värde att kommunen har en representant vid brandplatsen som media kan prata med. Det signalerar engagemang och empati. Även om det är en svår händelse så är det viktigt att ha distans så att informationen inte bara präglas av känslor utan också innehåller saklig information.

### 8.1.3 BRANDVATTENFÖRSÖRJNING

Vid släckning av bränder använder sig räddningstjänsten främst av vatten, men för att kunna släcka större bränder kan det behövas större tillgång till vatten än vad som kan transporteras i en släckbil. Detta kan ske på olika sätt, exempelvis via tankbilar, genom brandposter eller motorsprutor till öppet vatten.

Det är kommunens ansvar enligt plan- och bygglagen att bebyggelse planeras med hänsyn till behovet av brandskydd. Det är också kommunens ansvar enligt lagen om skydd mot olyckor att se till att det vidtas åtgärder för att förebygga bränder. En sådan åtgärd är givetvis att säkerställa tillgång till vatten via brandpost. Detta kan ske genom den allmänna vattenanläggningen om det är ”förenligt med anläggningens huvudsakliga ändamål” (10 § LAV, Lagen om allmänna vattentjänster).

I många fall är det ändamålsenligt att anpassa vattenledningsnätet för att säkerställa tillgång till brandpost, men det är alltså inte en del av ”anläggningens huvudsakliga ändamål”.

Enligt ABVA 2010 (Allmänna bestämmelser för användande av Öckerö kommuns vatten och avloppsanläggning) är sprinkleranslutning till det kommunala vattennätet inte tillåtet.





## **8.2 PER OLYCKSTYP**

Utifrån riskerna som beskrivs i kapitel 4 beskrivs här de förmågor per olyckstyp som behövs för att uppnå önskad effekt av räddningsinsatsen. Samtliga öar inom Öckerö kommun ska beredas likvärdigt skydd mot olyckor men då kommunen är geografiskt spridd över flera öar med, i vissa fall färjeförbindelse, kan det ta längre tid för en insats att påbörjas.

De öar som har räddningsvärn (Källö-Knippla, Grötö, Kalvsund, Hyppeln och Rörö) har en viss förmåga att påbörja en första insats i väntan på att styrkan från Öckerö anländer. Värnberedskapen bygger på frivillighet och det finns inga garantier för att personal är på plats och kan påbörja en insats.

### **8.2.1 BRAND I BYGGNAD**

Larmtypen brand i byggnad kan innebära ex. brand i bostadshus, sjöbod, äldreboende och industriverkstad. Oavsett typ av brand ska styrkorna från Öckerö och Björkö klara av att begränsa brandspridningen till andra byggnader. De ska kunna genomföra utvändigt släckinsats från marknivå och assistera vid utrymning via fönster eller balkong med stegutrustning upp till 3 våningar eller 11 meter. Räddningstjänstens stegar kan inte räknas med som den andra utrymningsvägen vid en projektering av en fastighet där de boende inte kan förväntas kunna utrymma på egen hand.

Rökdykning är en förmåga som endast RIB personalen från Öckerö får utföra. Rökdykning innebär att rökdykare går in i tät brandrök och genomför livräddning och invändig släckning. För att få utföra rökdykning krävs särskild utbildning samt att fastställda fysiska krav ska uppnås i enlighet med arbetsmiljöverkets föreskrifter för rök- och kemdykning (AFS 2007:7).

Vid brand i byggnad kan förloppet gå fort och på de öar där det finns räddningsvärn är deras främsta uppgift att bromsa brandförloppet och begränsa spridningen till andra byggnader. För att förbereda så mycket som möjligt innan styrkan från Öckerö är på plats ska de kunna koppla upp och få fram vatten från brandpost, hantera stege för livräddning upp till 2 våningar eller 5 meter och kunna ge en lägesrapport till ledningscentralen och ankommande resurser.



## **8.2.2 BRAND UTOMHUS**

Brand utomhus innefattar många olika typer av bränder som sker utomhus i skog och mark, fordon, båt, container mm.

Både Öckerös och Björkö's styrkor ska klara av att bekämpa brand på äng, mindre fält och i buskage. De ska även klara av att släcka en brand i skog och mark.

Öckerö och Björkö ska även ha förmåga att hantera och bekämpa bränder i fritidsbåtar, personbilar, lastbilar och containrar.

Gäller det en utvecklad fartygsbrand, vid kaj eller i hamn, är det endast styrkan på Öckerö som hanterar släckningen via skärskläckare och invändig släckning.

Värnen ska klara av att bekämpa larm som är av lite mindre karaktär ex. brand på äng eller mindre fält, brand av mindre fritidsbåt (upp till 8 m), brand i personbil eller container.

## **8.2.3 TRAFIKOLYCKA**

Trots att det inom Öckerö kommun råder en max hastighet om 50 km/h sker det olyckor som föranleder en insats från räddningstjänsten. I händelse av trafikolycka kommer Öckerö och Björkö att spärra av och säkra olycksplatsen mot följdolyckor.

De säkrar även de olycksdrabbade fordonet. Öckerö har egen förmåga att hjälpa fastklämda personer ur personbilar men om det är tyngre fordon, så som lastbil eller buss, nyttjas samarbetsavtalet inom VRR.



## **8.2.4 OLYCKA MED FARLIGA ÄMNEN**

I händelse av olycka med farliga ämnen exempelvis oljeutsläpp eller brandfarlig vätska och gas larmas styrkan från Öckerö. Det är deras uppgift att rädda och skydda personer som befinner sig både i fara men även i indirekt fara. De ska även klara av att förhindra spridning av olja både på land och vatten.

## **8.2.5 NATUROYLYCKA**

Vid naturolyckor så som stormar, orkaner och skyfall finns förmåga att spärra av och utrymma riskområden. Vid höga vattenflöden finns även förmåga att läns pumpa fastigheter.

Om vindstyrkan når den gräns att Fotöbron stängs av har räddningstjänsten rutiner för att hantera detta.

## **8.2.6 DRUNKNING**

Öckerö räddningstjänst besitter ingen egen förmåga att utföra räddningsdykning utan är i de fall beroende utav samarbetet med RSG. Öckerö och Björkö har förmåga att vattenlivrädda personer i ytläge upp till 100 m från land, både ur isvak och öppet vatten där framkomlighet finns, i hamnar och vid badplatser.

Värnen ska klara av att vattenlivrädda personer i ytläge med kastlina från land, både ur isvak och öppet vatten där framkomlighet finns, i hamnar och vid badplatser.



## **8.2.7 OLYCKA TILL HAVS**

Vid larmtypen olycka till havs larmas räddningstjänsten men det är Sjöfartsverket som bär huvudansvaret. Öckerö kan bistå med sin båt för att transportera personer och material.

## **8.2.8 NÖDSTÄLLD PERSON**

Öckerö räddningstjänst har ingått ett avtal med Sahlgrenska Universitetssjukhuset (SU) om att bistå med 'i väntan på ambulans' (IVPA) uppdrag. Avtalet reglerar vad räddningstjänsten ska ha för förmåga och även utbildningsansvaret.

De ska klara av att utföra prehospitalt omhändertagande av skadade personer, utföra D-HLR med hjärtstartare och bistå transport av ambulanshelikopterpersonalen till patienten.

För att personalen inom Öckerö räddningstjänst ska känna sig trygga även i hanteringen av suicidlarm krävs en god samverkan med övriga blåljusorganisationer. Personalen utbildas löpande inom prehospitalt omhändertagande och har även fått en första utbildning inom suicidprevention. Intentionen är att även utbildning inom suicidprevention ska ske löpande.

## **8.3 LEDNING I RÄDDNINGSTJÄNSTEN**

För att utföra den övergripande ledningen och ledning av räddningsinsatser finns det utsedda ledningsfunktioner, en larm- och ledningscentral, rutiner och lokaler/resurser för stabsverksamhet. Genom samarbetet i VRR får Öckerö Räddningstjänst tillgång till fler ledningsresurser utöver sina egna samtidigt som Öckerö är en del av ledningen i räddningsregionen.

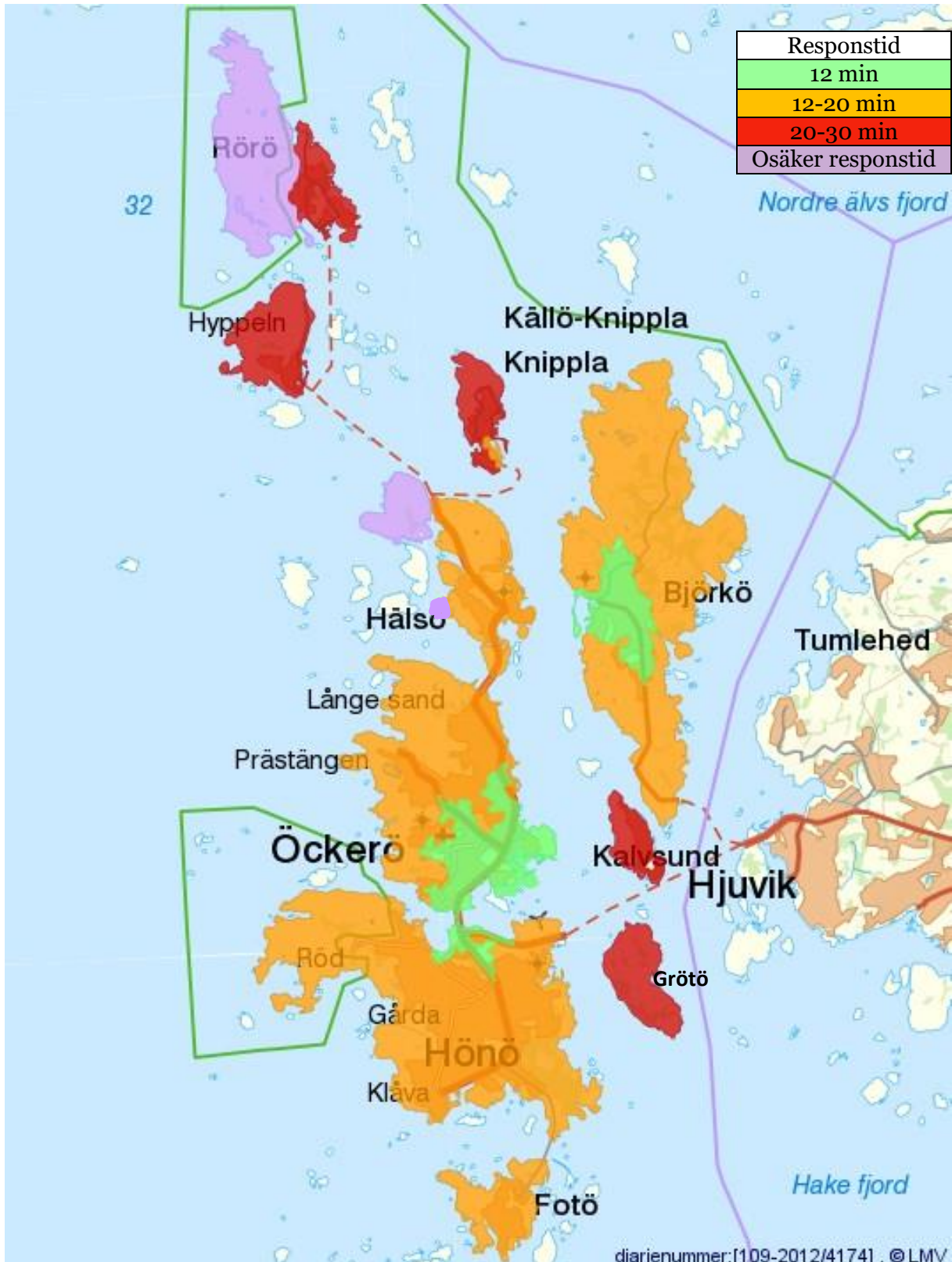
Räddningstjänsten Storgöteborgs ledningscentral (LC) är ständigt bemannad och vid behov av utökat ledningsstöd till räddningsledaren kan stabsarbete organiseras. I LC finns rutiner och lokaler förberedda för att organisera stabsarbete. Utbildningar sker kontinuerligt för personal som kan delta i stabsarbete för den övergripande ledningen.

I och med samarbetet i VRR, där ledningsfunktioner kan användas gränslöst, utöver Öckerös ledningsresurser, finns tillgång till anslutna räddningstjänsters resurser för att leda räddningsinsats samt tillgång till Chefs- och Stabsresurs (CSR) från respektive räddningstjänst.



**HANDLINGSPROGRAM – Enligt lag om skydd mot olyckor  
Öckerö Räddningstjänst**

Nedan karta redogör för den responstid Öckerö räddningstjänst har från det att larmet inkommer till 112 till dess att räddningsarbetet har påbörjats på skadeplats. Tiderna gäller inte räddningsvärnen. Olika typer av farthinder samt trafikflöde påverkar responstiderna negativt både vid in- och uttryckning.



## **8.4 SAMTIDIGA OCH OMFATTANDE RÄDDNINGSSINSATSER**

Avtalet med Västra Räddningsregionen med en gemensam Vakthavande räddningschef (VRC) medför att det ständigt finns en ledningscentral bemannad samt att det utöver Öckerös egna ledningsfunktioner finns flera ledningsfunktioner i beredskap för att snabbt utöka lednings kapaciteten både för övergripande ledning och räddningsledning flera samtidigt och omfattande räddningsinsatser.

Samarbetet mellan räddningstjänsterna stärker förmågan till effektivt ledningsarbete vilket medför följande fördelar för den olycksdrabbade:

- snabbare hjälp till den olycksdrabbade vid flera samtidigt inträffade olyckor
- utökad förmåga till snabb resursuppbyggnad
- större uthållighet vid flera samtidigt eller omfattande räddningsinsatser
- utökad förmåga att hantera alternativa händelseutvecklingar.

## **8.5 RÄDDNINGSTJÄNST UNDER HÖJD BEREDSKAP**

Öckerös organisation för räddningstjänst under höjd beredskap bygger på en anpassning och förstärkning av organisationen under fredstid. Vid behov kan intensivutbildning av ny personal samt uppdatering av tidigare anställda bli nödvändig.

Som tillkommande arbetsuppgifter enligt LSO ska kommunens organisation för räddningstjänst under höjd beredskap ansvara för:

- Upptäckande, utmärkning och röjning av farliga områden.
- Indikering, sanering och andra åtgärder för skydd mot kärnvapen och kemiska stridsmedel.
- Kompletterande åtgärder som är nödvändiga för att verksamheten enligt de tillkommande uppgifterna ska kunna fullgöras.
- Personal inom räddningstjänsten ska under höjd beredskap delta i åtgärder för första hjälpen åt och transport av skadade samt för befolkningskydd.

För att säkra verksamhetens funktion och bemanning så är all personal krigsplacerade vid Öckerö räddningstjänst. Hur räddningstjänsten utöver det som beskrivs i Handlingsprogrammet kommer att arbeta under höjd beredskap redovisas i separat plan. Denna plan är till delar belagd med sekretess.

## **9. UPPFÖLNING, UTVÄRDERING OCH LÄRANDE**

För att tillgodogöra sig erfarenheter från olyckor vid räddningsinsatser skall olycksundersökningar göras. Efter varje räddningsinsats skrivs en händelserapport.

Om det finns behov av en djupare undersökning exempelvis vid personsador, dödsfall, betydande miljöpåverkan, skada av egen räddningspersonal, genomförs en utökad olycksundersökning av någon annan räddningstjänst i Västra räddningsregionen VRR. Beroende på behov kan den utökade undersökningen vara mer eller mindre omfattande.

Brister, frågeställningar och erfarenheter som dokumenteras i händelserapporten vidarebefordras inom organisationen och ligger till grund för vidare utveckling av verksamheten.

Räddningstjänsten arbetar enligt Öckerö kommuns lednings- och styrningsmodell – Öckerömodellen. Det innebär att verksamheten planeras, genomförs och följs upp enligt kommunens årshjul för ledning- och styrning. Handlingsprogrammet läggs in i kommunens IT-stöd för styrning och ledning och de mål som formuleras i denna handlingsplan kommer att följas upp i IT-stödet.

## **BILAGA A: DOKUMENTFÖRTECKNING**

### **AVTAL**

Avtal mellan räddningstjänsterna inom Västra Räddningsregionen avseende samverkan vid räddningstjänst. 2023-07-01 – Förvaltningschef Malin Tisell.

Avtal med Entropis SAB om åtgärder i samband med miljöolycka. 2004-02-24 - Räddningschef Kenneth Ericsson.

Avtal mellan Öckerö räddningstjänst och Sahlgrenska Universitetssjukhuset angående första hjälpen i väntan på ambulans, IVPA, inom Öckerö kommun. 2016-05-16 – Räddningschef Erling Eriksson

Avtal mellan Öckerö Räddningstjänst och Räddsam VG avseende samverkan vid räddningstjänst. 2019-05-09 – Räddningschef Peter Eriksson

Avtal mellan Räddningstjänsten Storgöteborg och RVR avseende restvärdesräddning. 2014-01-31 – Räddningschef Erling Eriksson

Avtal mellan Öckerö räddningstjänst och Räddningstjänstförbundet Storgöteborg avseende administration av automatlarm 2021-12-01 – Förvaltningschef Malin Tisell

Avtal mellan Öckerö räddningstjänst och Räddningstjänstförbundet Storgöteborg avseende larmning och övergripande ledning 2023-07-01 – Kommundirektör Rikard Vidlund

### **REFERENSDOKUMENT**

Delegationsordning Socialnämnd

Tillsynsplan

Oljeskyddsplan

RSA (Risk och Sårbarhetsanalys)

Interna riktlinjer och rutiner

Interna instruktioner

Sotningsfrister

Riktlinjer för förstärkningsresurser Västra Götalandsregionen

Gemensamma instruktioner inom Västra räddningsregionen



## **BILAGA B: BESKRIVNING AV SAMRÅD**

Inför framtagandet av handlingsprogram enligt lag om skydd mot olyckor (LSO) för Öckerö Räddningstjänst 2024–2027 remitterades handlingsprogrammet till MSB (myndigheten för samhällsskydd och beredskap), Kommuner, myndigheter och övriga aktörer (enligt nedan) och bereddes därefter möjlighet att inkomma med synpunkter på handlingsprogram enligt LSO för Öckerö Räddningstjänst 2023–2027.

Samrådet skedde skriftligen via formellt remissförfarande.

Remissperiod: 2023-08-09 till 2023-09-03.

Sändlista:

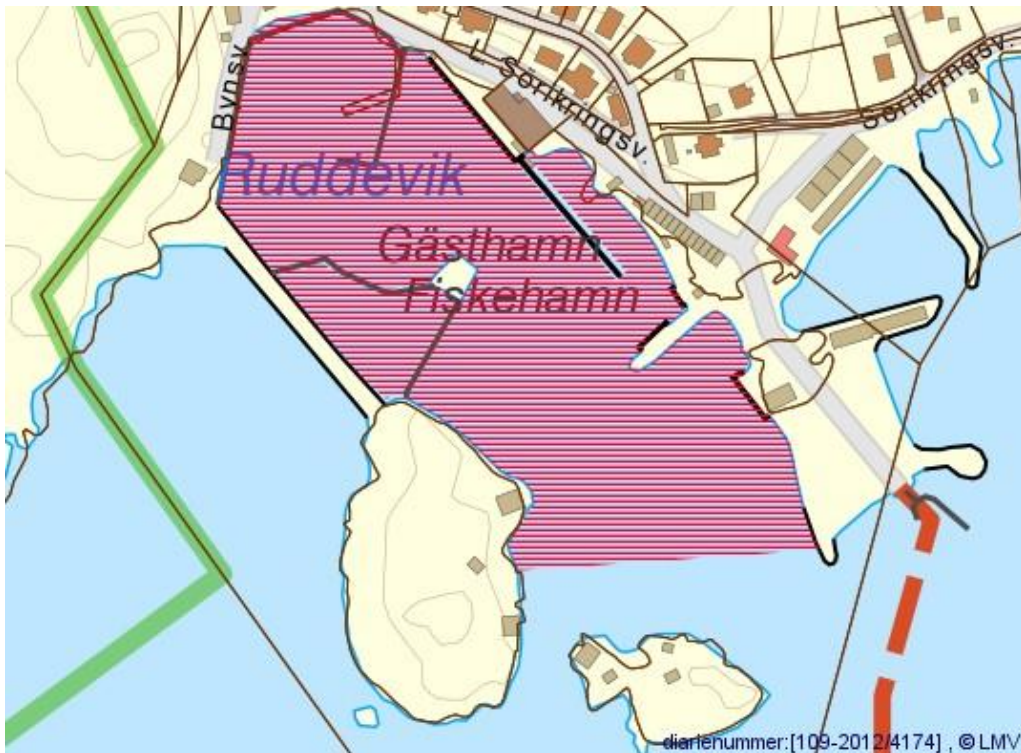
- Förvaltningar i Öckerö kommun.
- Länsstyrelsen i Västra Götaland.
- Myndigheten för samhällsskydd och beredskap.
- Sahlgrenska Universitetssjukhus.
- Kustbevakningen.
- Polismyndigheten.
- Sjöfartsverket.
- SOS Alarm.
- Trafikverket.
- Svenska Sjöräddningssällskapet.
- Räddningstjänsten Storgöteborg.
- Bohus räddningstjänstförbund.
- Alingsås & Vårgårda räddningstjänstförbund.
- Räddningstjänsten i Strömstad kommun.
- Räddningstjänsten i Tanum kommun.
- Räddningstjänsten i Sotenäs kommun.
- Räddningstjänsten i Herrljunga kommun.

## BILAGA C: HAMNAR OCH DESS GRÄNSER I VATTEN

I denna bilaga återfinns kartor över vilka områden som skall betraktas som större hamnar och gästhamnar där Öckerö Räddningstjänst svarar för insatsen. Öckerö kommun har flertalet mindre hamnar och bryggor som inte nämns i detta dokument men där räddningstjänsten ändå svarar för insatsen.



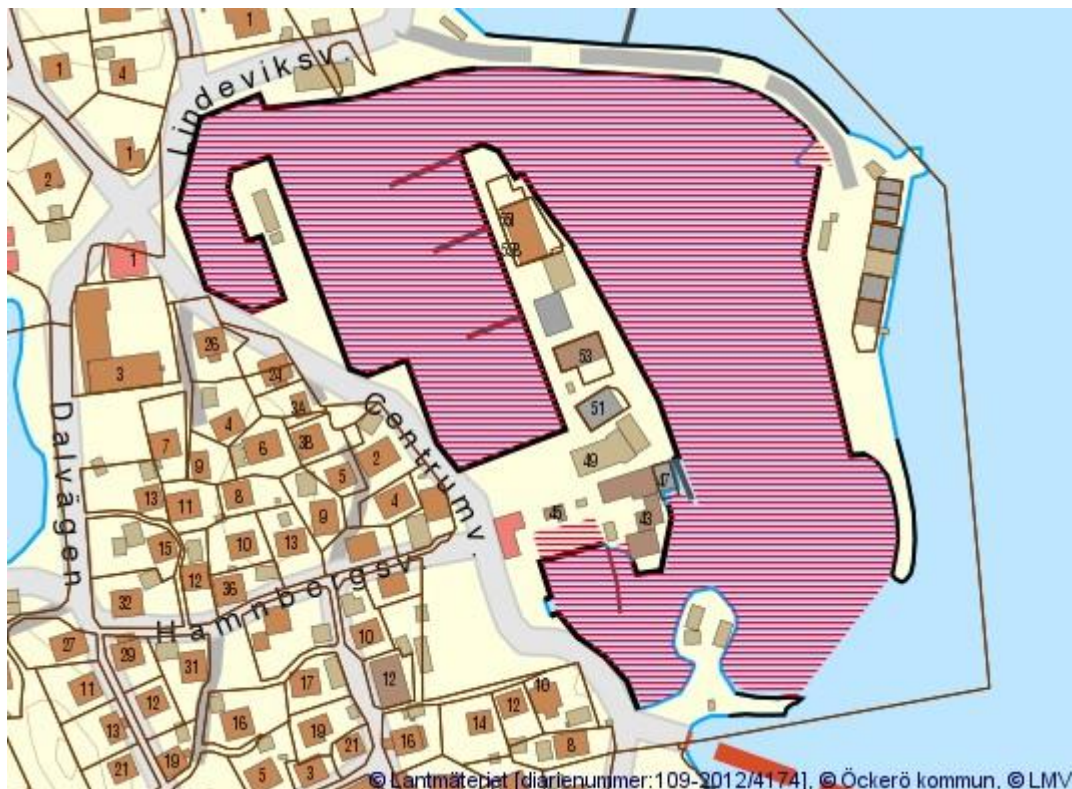
## Rörö



## Hypeln



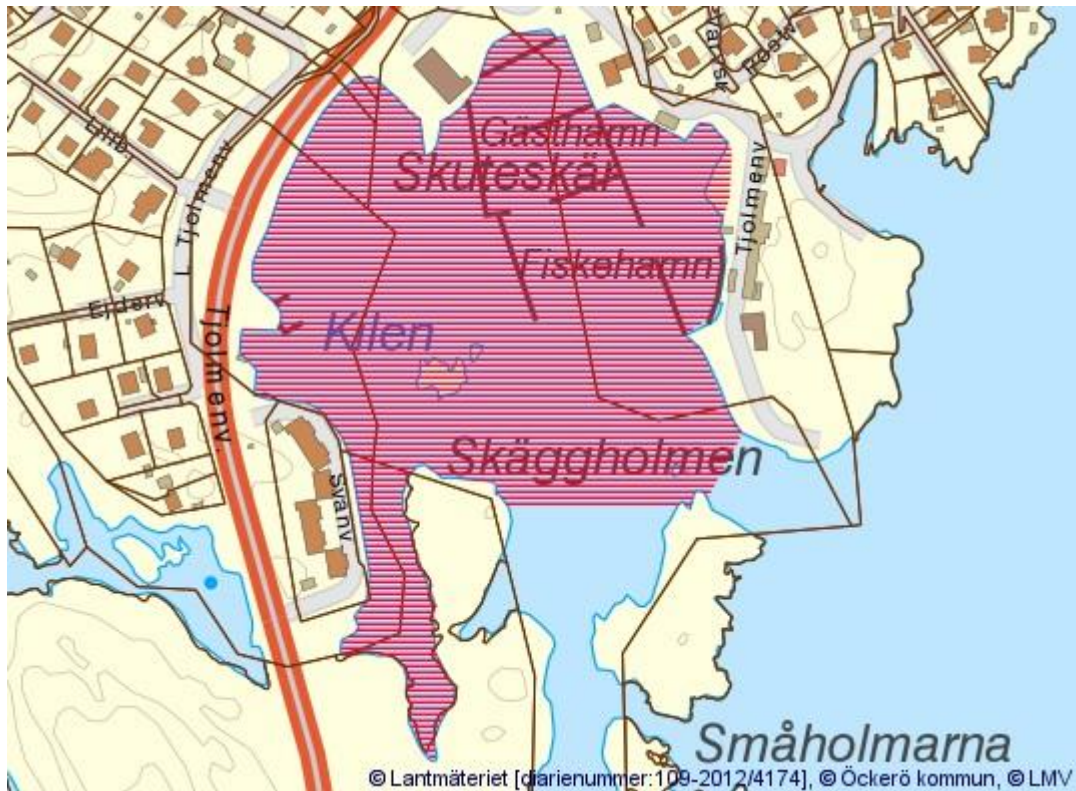
## Knippla



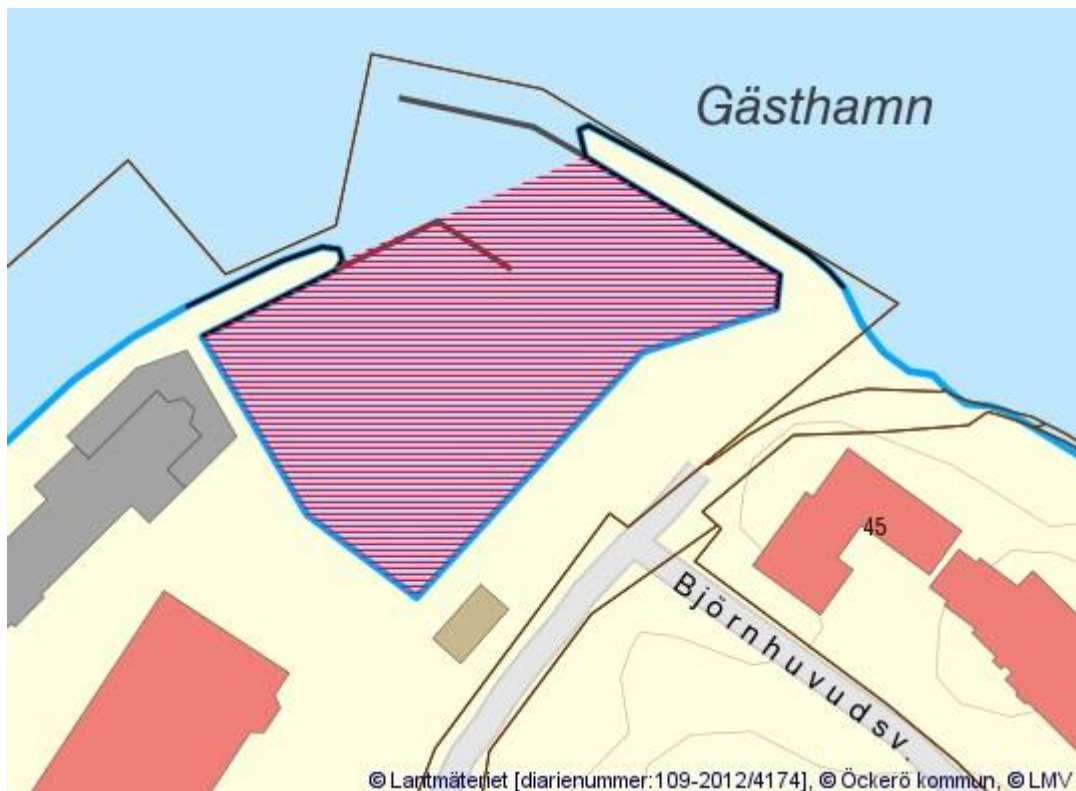
## Björkö



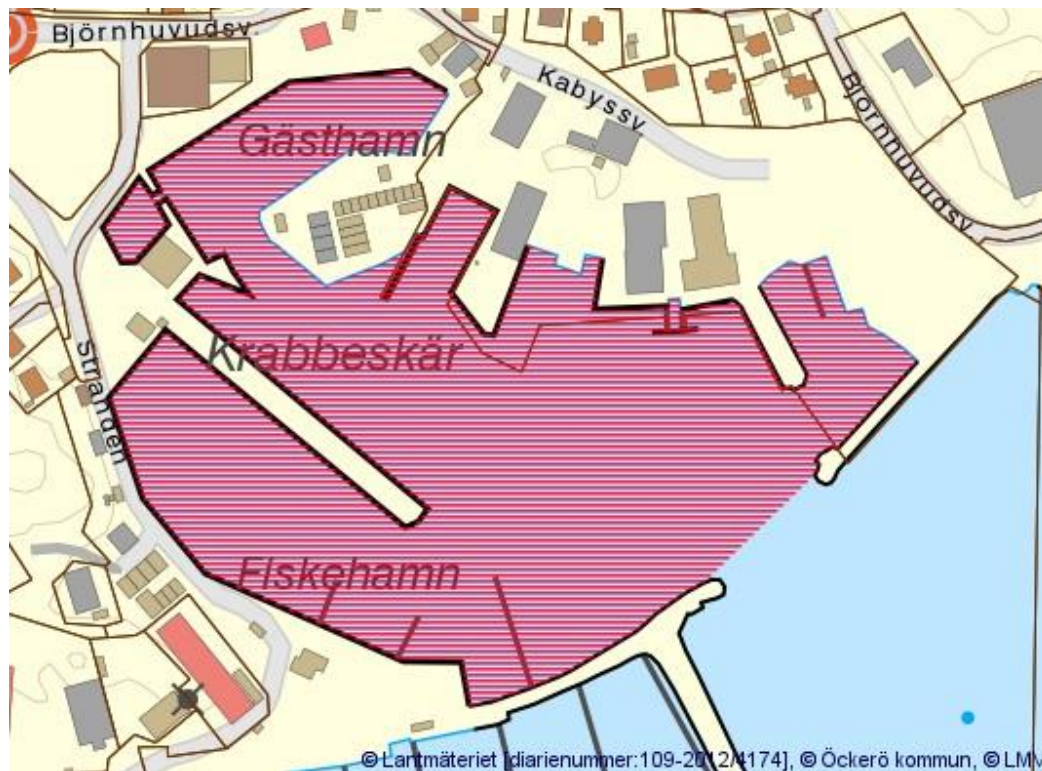
## Hälsö



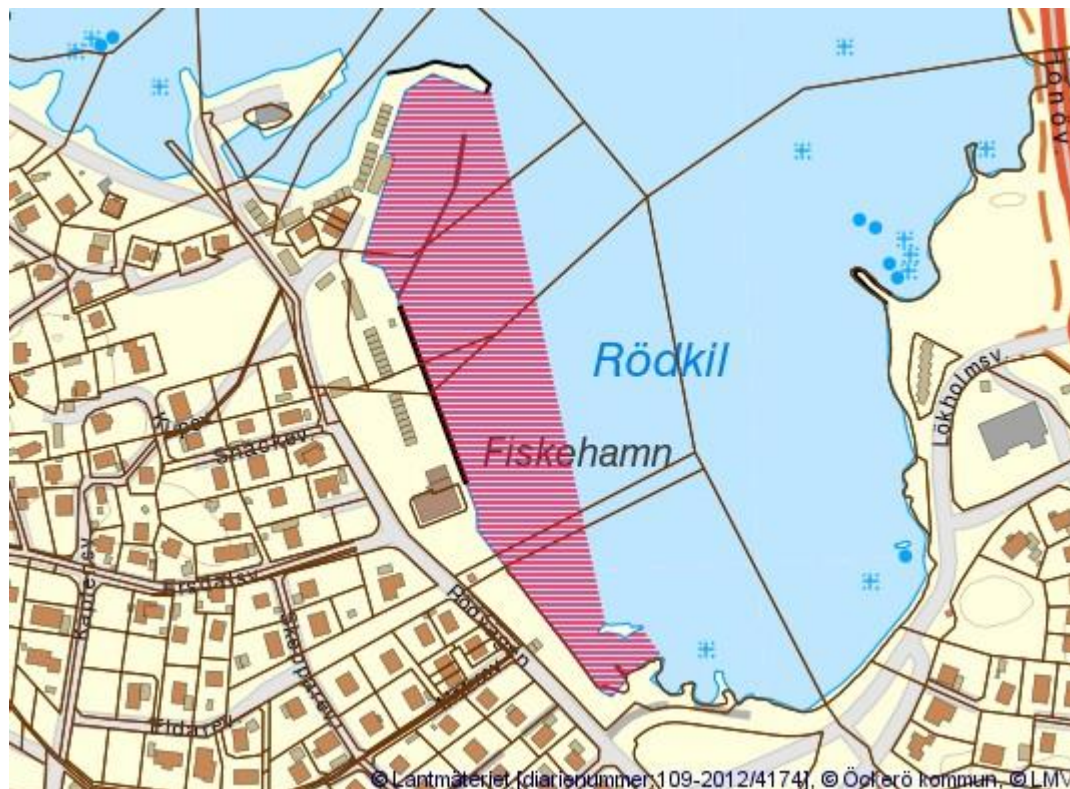
## Öckerö Nimbus



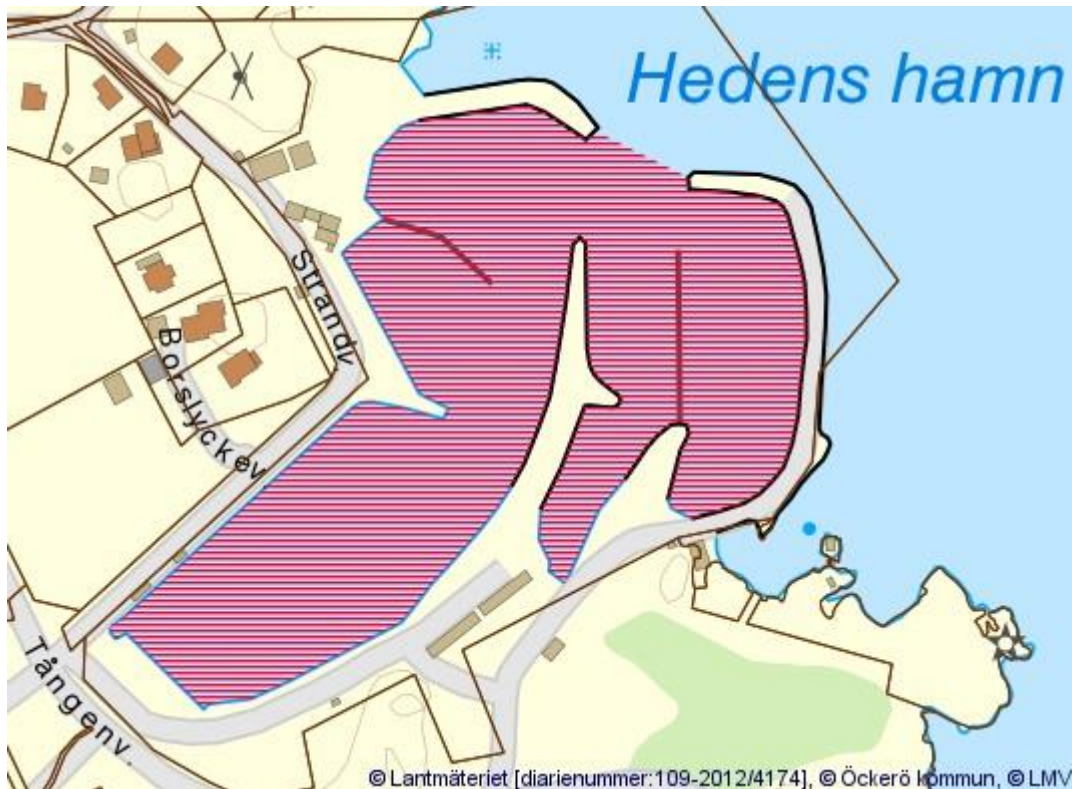
## Öckerö Hamn



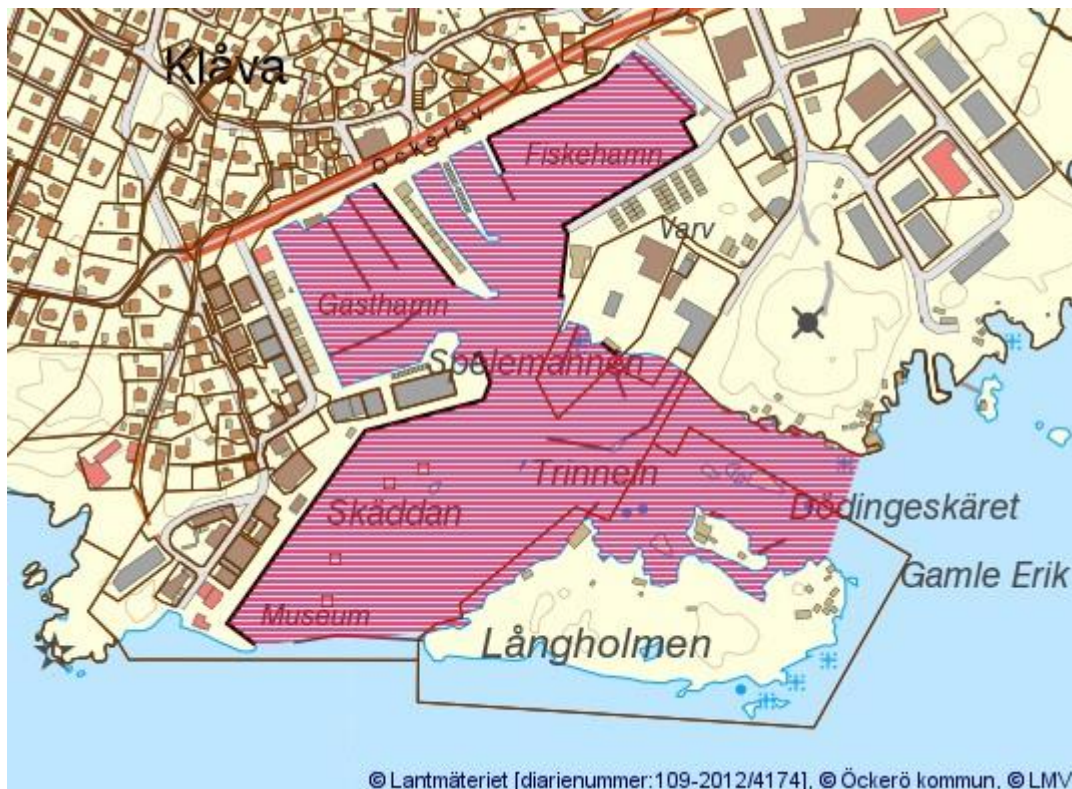
## Hönö Röd



### Hönö Heden



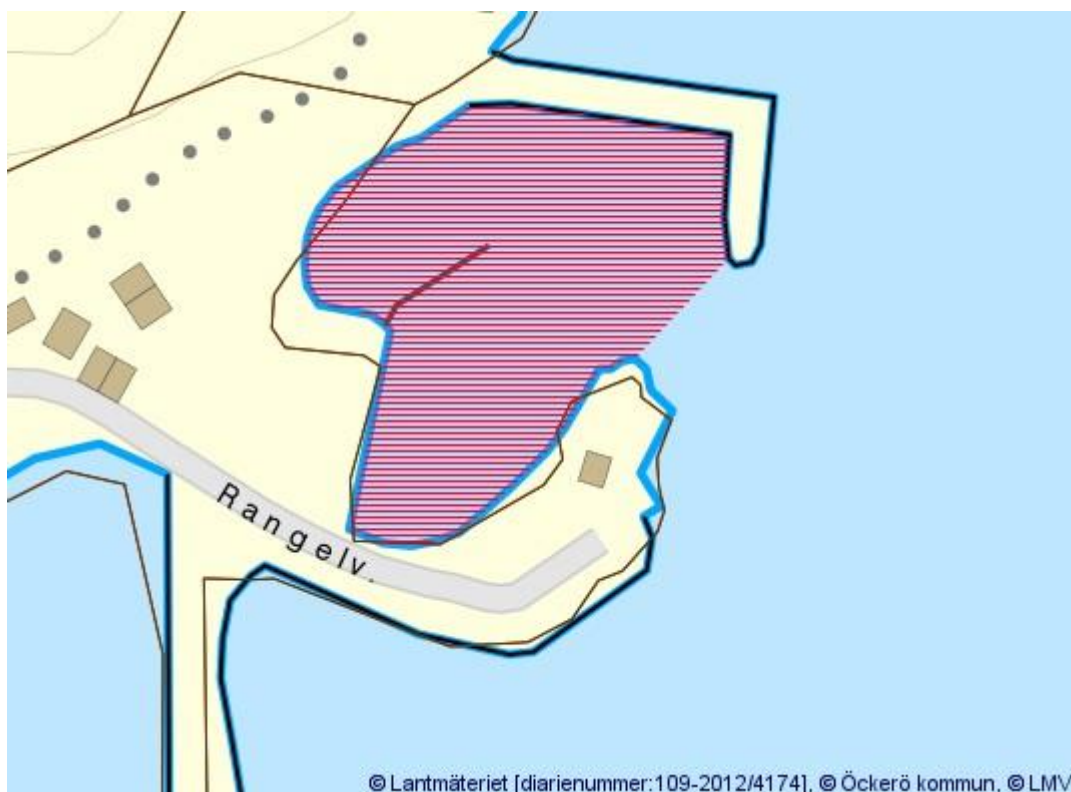
### Hönö Klåva



### Kalvsund

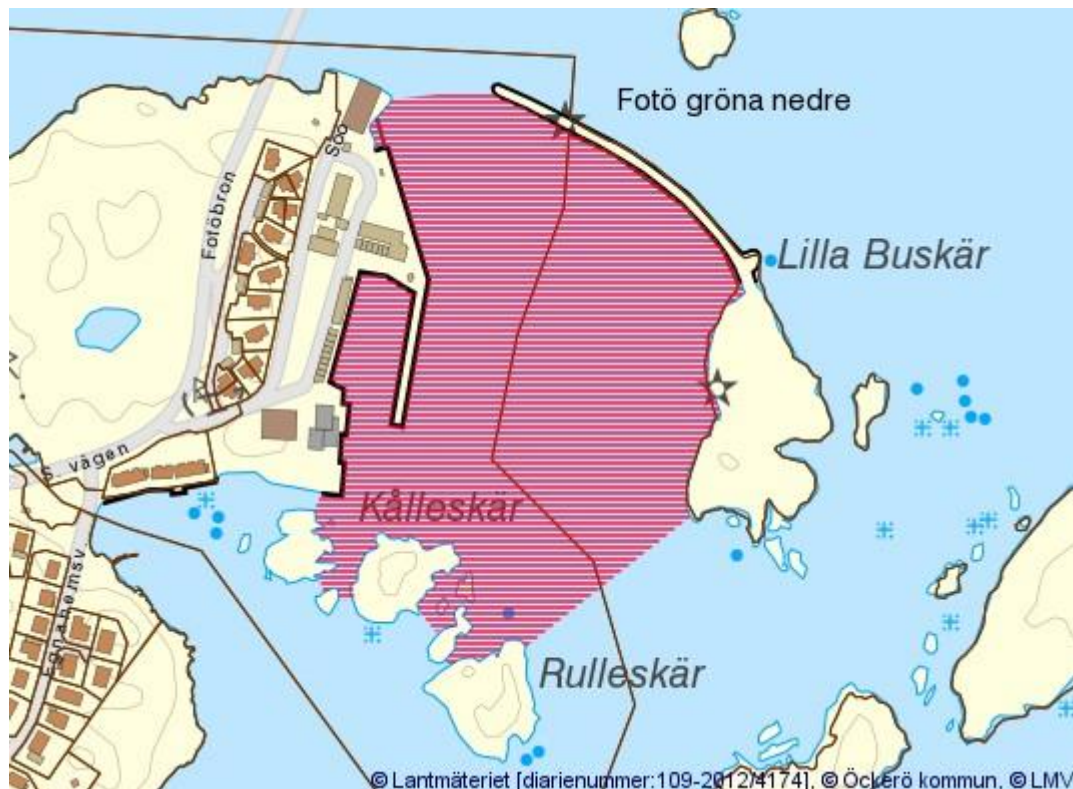


### Grötö





### Fotö Nya



### Fotö Gamla

