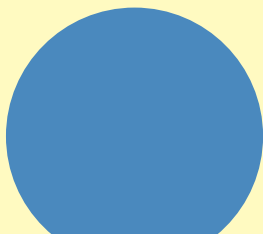
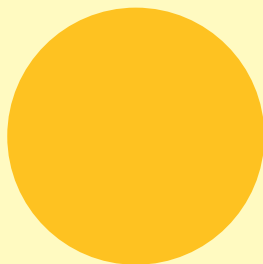


Årsredovisning **2008**
Öckerö kommun





2 INLEDNING

- 2 Politisk organisation/styrning
- 3 Kommentar av kommunstyrelsens ordförande
- 4 Öckerö kommun och omvärlden
- 6 Finansiell analys
- 11 Fem år i sammandrag
- 12 Kommunens personal
- 14 Redovisningsprinciper
- 15 Redovisningsmodellens delar
- 16 Resultaträkning och finansieringsanalys
- 17 Balansräkning
- 18 Noter
- 22 Budgetavstämning, drifts- och investeringsredovisning

24 VERKSAMHETSBERÄTTELSE

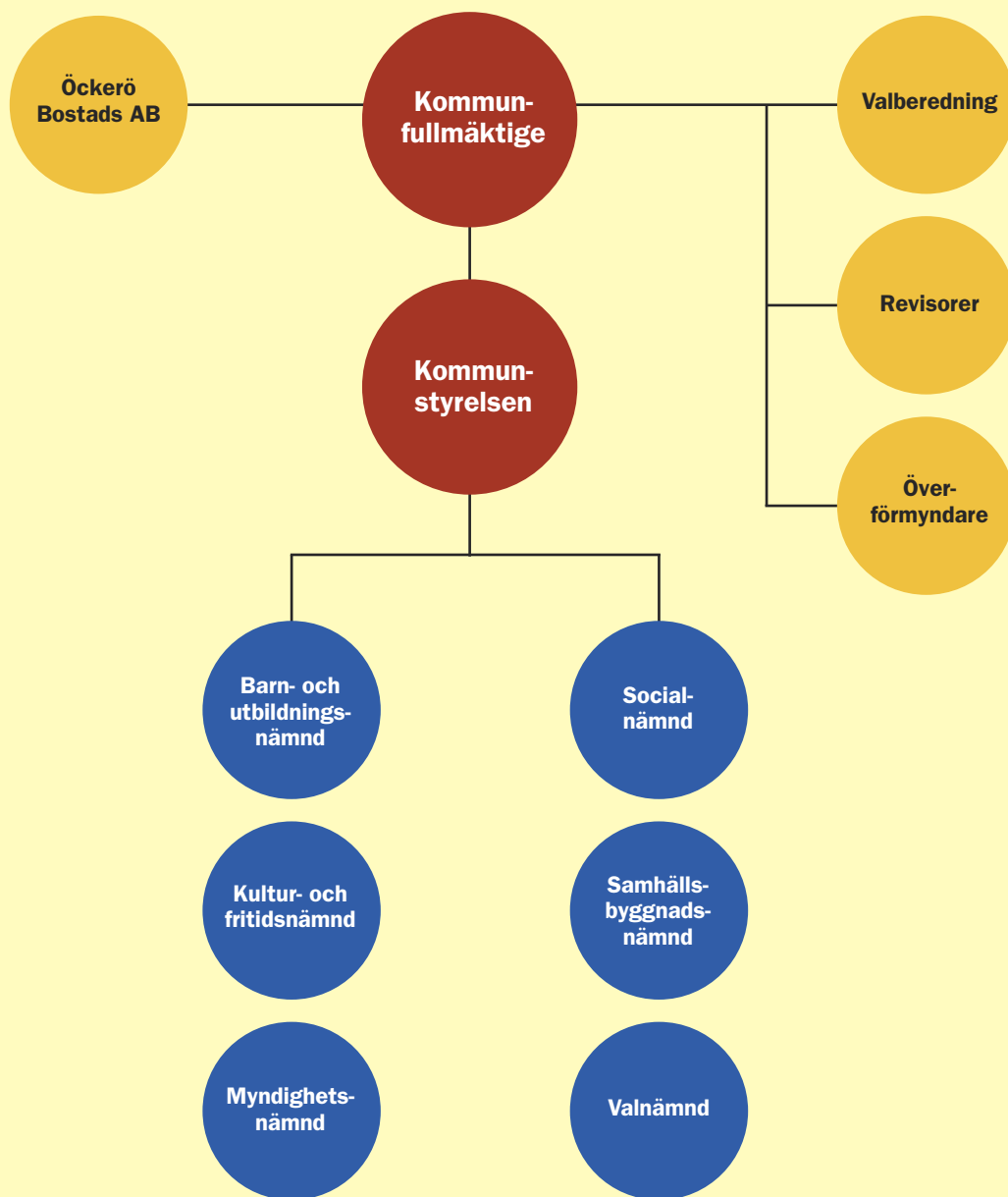
- 24 Kommunstyrelsen
- 30 Barn- och utbildningsnämnden
- 35 Socialnämnden
- 40 Kultur- och fritidsnämnden
- 43 Samhällsbyggnadsnämnden
- 47 Särredovisning av va-verksamheten
- 49 Myndighetsnämnden

50 KONCERNEN ÖCKERÖ KOMMUN

- 50 Sammanställd redovisning
- 51 Öckerö Bostads AB
- 52 Resultaträkning
- 53 Balansräkning
- 54 Noter

55 REVISIONSBERÄTTELSE ÖCKERÖ KOMMUN

POLITISK ORGANISATION/STYRNING



Kommunstyrelsen ska årligen till kommunfullmäktige sammanfatta årets verksamhet och ekonomi i en årsredovisning. Årsredovisningen i Öckerö kommun innehåller även den redovisning, som nämnderna enligt kommunallagen ska göra till fullmäktige, över hur de under året har fullgjort de uppdrag som fullmäktige har lämnat till dem.

Öckerö kommuns styr- och ledningsmodell kallas för Öckerö-modellen. Modellen bygger på att politiker vill påverka samhällets utveckling i en viss riktning och därför delar ut uppdrag till nämnder samt att chefer och medarbetare inom kommunförvaltningen ska använda sin profession i utförande av uppdragen.

Styrningen kännetecknas av att alla i organisationen – politiker, chefer och medarbetare – tar ansvar för helheten

i den kommunala verksamheten samt känner delaktighet och engagemang i styrprocessen. En viktig gemensam värdegrund är att alla som verkar i organisationen ser verksamheten utifrån och in, det vill säga ur medborgarens och kundens/brukarens perspektiv.

Förvaltningsberättelsen i årsredovisningen innehåller förutom en ekonomisk analys även en redovisning av måluppfyllelsen för de finansiella- och verksamhetsmässiga målen och fullmäktiges tolkning av begreppet god ekonomisk hushållning samt personalredovisning. I nämndernas verksamhetsberättelser finns mer utförlig redovisning av de verksamhetsmässiga målen som är kopplade till god ekonomisk hushållning.

ÅRET SOM GÅTT



När jag skriver i årsredovisningen brukar jag normalt sett inte inleda med att skriva om ekonomin. Men med 2008 års händelseförlopp är det svårt att undvika detta. När jag ser tillbaka på vad som hänt under året är jag tacksam att vi varit så ihärdiga med att arbeta fram ett bra budgeterat resultat för kommunen. Motivet till detta har hela tiden varit att vi måste ha fallhöjd då konjunkturen vänder nedåt. Till skillnad mot många andra kommuner, som nu dras med stora ekonomiska svårigheter och kräver hjälp från regeringen, kan vi förlita oss på att vi klarar oss av egen kraft. Trots att skatteunderlaget minskade med drygt 5 mkr under året och att nämndernas underskott uppgick till 6 mkr så klarade vi ändå av ett positivt resultat på 5,6 mkr. Balansresultatet blev 7,2 mkr dvs resultat efter justering av reavinst och kostnader för exploateringsprojekt. För framtiden har vi ett bra kapital att ta av om vi skulle bli tvungna till detta.

Fortfarande har vi underskott i nämndernas verksamheter. Det är något som vi arbetat mycket med att rätta till och vi tror oss ha stora möjligheter att lyckas under år 2009.

Under året antogs vår nya handelsstrategi av Kommunfullmäktige. Med denna som grund arbetar vi med att öka försörjningsandelen (relationen mellan vad som erbjuds av varor, försäljningsunderlaget i kommunen och vad kommuninvånarna faktiskt köper) från nuvarande 85 % till 100 %. Vi skall på ett bättre sätt planera för hur det skall se ut och vad som skall finnas i våra olika centrum. Genom ett samarbete mellan kommunen, fastighetsägare och rörelseidkare har vi skapat oss goda möjligheter att lyckas. Resultatet, om vi lyckas, skulle bli en omsättningsökning på handeln inom kommunen på 100–150 mkr och förmodligen också ett hundratal arbetstillfällen.

Öckerö kommun har under året återigen på flera sätt utmärkt sig på ett positivt sätt för omvärlden. Som vanligt har både Riskhanteringsenheten och drogsamordnaren varit omskrivna i positiva ordalag men också vår vindkrafts-satsning har uppmärksammats. Bl a har detta lett till att vi deltar i ett transnationellt projekt tillsammans med Norge, Danmark, England och Tyskland där vi är projektägare för en del som handlar om hur man skall skapa en positiv bild av vindkraften för invånarna. Det har också inneburit att vi fått vara med och berätta om kommunens vindkrafts-satsning på ett flertal seminarium runt omkring i Sverige samtidigt som vi blivit ett föredöme för andra kommuner.

Den 1 juli infördes äntligen vårdnadsbidraget. Öckerö kommun var en av de kommuner som införde det så fort regeringen gav möjlighet till detta. Genom denna reform har vi skapat en möjlighet för de föräldrar som önskar att skapa mer tid att vara tillsammans med sina barn. Under året har det också visat sig att det var en eftertraktad reform då antalet som söker vårdnadsbidrag hela tiden ökar.

Under året startades Flexlinjen. Detta är en start på den förbättring i kollektivtrafiken som vi påbörjat. Nu i början är den endast tillgänglig för färdtjänstresenärer samt för ålderspensionärer men i framtiden avser vi att utöka trafiken så att den blir tillgänglig för alla.

Vi invigde en ny kultur- och idrottshall på Hönö Heden. Den var efterlängtd och här för att vi skall bedriva en idrotts- och gymnastikutbildning samtidigt som den ger Kulturskolan en hemvist i nya och ändamålsenliga lokaler.

Många talar i dystra ordalag när de talar om framtiden. Det är lätt att ryckas med av alla mörka profetior. Jag väljer dock att fortfarande vara optimistisk. Ingen kunde förutse den snabba konjunkturnedgång som skedde och jag påstår att ingen heller kan förutse hur länge den kommer att vara. Jag tror istället att detta är en möjlighet för oss att ställa om våra industrier till en produktion som har en bättre miljöprofil. Om vi alla istället för att påverkas av alla negativa profetior väljer att se möjligheterna så är jag övertygad om att vi kan komma ur denna konjunkturnedgång kanske lika fort som vi hamnade i den.

Arne Lernhag (m)
Kommunalråd



ÖCKERÖ KOMMUN OCH OMVÄRLDEN

GLOBALT 2008 – LÅGKONJUNKTUREN ÄR HÄR

Turbulensen på finansmarknaderna, med sitt ursprung i den amerikanska bolånekrisen, har pågått i ca 1 1/2 år. Än syns inget slut och störningarna i banksystemet har varit och är fortfarande omfattande, vilket lett till kreditförluster/osäkerhet/risk som i sin tur verkat konjunkturdämpande i ekonomin i övrigt. Pessimism hos hushåll och företag om den närmaste tidens ekonomiska utsikter har märkbart påverkat den globala efterfrågeutvecklingen, med varsel och förväntad sysselsättningsminskning som följd. Den globala ekonomiska inbromsningen har kommit snabbare och blivit kraftigare än vad någon kunnat förutse.

FRÅN ÖVERHETTNING TILL LÅGKONJUNKTUR

Efter några år, 2004–2005, med goda tillväxttakt mätt i BNP växte ekonomin också sysselsättningsmässigt. Statistik från SCB visade att antalet sysselsatta december 2007 ökade med 92 000 personer jämfört med december 2006. Antalet arbetade timmar ökade samma period med 1,7 procent. Första halvåret 2008 fortsatte arbetsmarknaden att utvecklas starkt, även om ökningstakten avtog jämfört med 2007. Årets sex sista månader är inget annat likt. Kombinationen av finanskris och dämpad efterfrågan ledde till rekordsnabb konjunkturavmattning. Sysselsättningsmässigt föll siffrorna, men från en rekordhög nivå! Jämfört, december 2008 med december 2007, ökade antalet arbetslösa med 42 000 personer. Ökningen i tillväxt, mätt i BNP-förändring, har successivt skrivits ner allteftersom årets månader gått. Tredje kvartalet 2008 jämfört med motsvarande kvartal året innan redovisar noll i tillväxt.

DÄMPAD SKATTEUNDERLAGSTILLVÄXT

Åren 2006 och 2007 uppvisade stark tillväxt i det kommunala skatteunderlaget. Kommunernas skatteintäkter översteg med god marginal de prognoser som låg till grund för den kommunala budgeten. Framst 2007 var i detta hänseende ett rekordår. 2008 viker konjunktoren och ökningstakten i skatteunderlaget dämpas. Resultatmässigt bokförs negativ prognos för slutavräkning. Se vidare not 4 för årets skatteintäkter.

BEFOLKNINGSSTRUKTUR – 31/12 RESP. ÅR

Kommunens planeringsförutsättningar och investeringsbehov är till stora delar beroende av befolkningsmässiga faktorer. Generellt för landets kommuner gäller ett kraftigt behov att bygga ut service för befolkningspyramidens topp. Se tabell i nästa spalt över denna grupps utveckling i vår kommun under 25 år. 376 fler, vilket motsvarar 139%. Per femårsintervall, 1980=>1985=>...2005 är trenden successivt större ökningstakt. Vad blir vårdbehovet? Hur skall detta hanteras? Strategiskt avgörande frågor för kommunsektorn som helhet.

Siffran för år 2008 är 617, vilket är en minskning mot närmast föregående års 628 stycken. Öckerö kommun uppvisar tre år i rad, 2006-2007-2008, med färre antal "80 år och äldre". Trendbrott?

ANTAL ÄLDRE: 80 ÅR OCH MER, FÖRÄNDRING 5 ÅR

| | | | | | |
|------|------|------|------|------|------|
| 2005 | 2000 | 1995 | 1990 | 1985 | 1980 |
| 646 | 526 | 427 | 386 | 305 | 270 |
| +120 | +99 | +41 | +81 | +35 | |

Siffran för de yngsta, antalet barn 0–5 år, stabiliserades under åren 2000–2002. År 2003 redovisades en relativt kraftig ökning. Ökningen har år för år fortsatt till och med år 2007. Omsorgsbehovet, sett i dessa siffror, har ökat. Siffrorna kan variera på ö-nivå. Observera att efterfrågan på förskoleplatser styrs av fler faktorer än antalet barn. För år 2008 redovisas minskning, tolv barn färre i gruppen jämfört med föregående år.

ANTAL BARN 0–5 ÅR, FÖRÄNDRING 1 ÅR

| | | | | | | |
|------|------|------|------|------|------|------|
| 2008 | 2007 | 2006 | 2005 | 2004 | 2003 | 2002 |
| 904 | 916 | 908 | 880 | 862 | 856 | 831 |
| -12 | +8 | +28 | +18 | +6 | +25 | |

Sedan år 2002 har grundskolegruppen 6–12 år minskat med ca 210 elever. Under åren 2008–2010 kommer siffrorna att stabilisera sig, allt enligt SCB:s befolkningsstatistik från 31/12 2008. In- och utflyttning påverkar siffrorna. I siffrorna ligger kraftigt förändrade planeringsförutsättningar för barn- och utbildningsnämnden. Kommunens ö-struktur är i sammanhanget en komplicerande faktor.

ANTAL BARN 6–12 ÅR, FÖRÄNDRING 1 ÅR

| | | | | | | |
|-------|-------|-------|-------|-------|-------|-------|
| 2008 | 2007 | 2006 | 2005 | 2004 | 2003 | 2002 |
| 1 071 | 1 052 | 1 092 | 1 135 | 1 180 | 1 208 | 1 281 |
| +19 | -40 | -43 | -45 | -28 | -73 | |

Grundskolegruppen, 13–15 år, har nu passerat sin topp. Så långt vi nu kan se i statistiken kommer antalet elever i grundskolans högsta klasser successivt att minska och stabiliseras på lägre nivå, utifrån dagens kända förutsättningar. År 2012 är siffran 130–140 elever färre. Vissa hack i kurvan finns, t ex 2007/2008 (höst/vår) då elevantalet, enligt befintlig statistik, tillfälligt ökade.

ANTAL BARN 13–15 ÅR, FÖRÄNDRING 1 ÅR

| | | | | | | |
|------|------|------|------|------|------|------|
| 2008 | 2007 | 2006 | 2005 | 2004 | 2003 | 2002 |
| 525 | 577 | 564 | 590 | 609 | 601 | 563 |
| -52 | +13 | -26 | -19 | +8 | +38 | |

Antalet gymnasieelever har nått sitt maximum. Från och med 2008 minskar antalet elever successivt och stabiliseras

under en tioårsperiod. Alltefter den bild vi i dag ser över kommunens åldersklasser och i övrigt oförändrade förutsättningar. År 2012 är siffran 70–75 färre elever. In- och utflyttning påverkar bilden. Antal elever som går ett fjärde år (och ett femte!) försvårar den ekonomiska planeringen hos gymnasieskolan.

ANTAL GYMNASIEELEVER 16–18 ÅR, FÖRÄNDRING 1 ÅR

| | | | | | | |
|-------------|------|------|------|------|------|------|
| 2008 | 2007 | 2006 | 2005 | 2004 | 2003 | 2002 |
| 593 | 595 | 596 | 554 | 484 | 470 | 468 |
| -2 | -1 | +42 | +70 | +14 | +2 | |

BEFOLKNINGSFÖRÄNDRING –6 PERSONER

Kommunens befolkningsutveckling är en viktig variabel som skall uppmärksammas i planeringssammanhang och omvärldsanalyser. Rörelsen i befolkningsstrukturen påverkar på olika sätt nämndernas verksamhet. Siffermaterialet bör brytas ner och analyseras på ö-nivå.

| År 2008 | Födda | Döda | Saldo | Inflytt | Utflytt | Saldo | Just. | S:a |
|--------------|------------|------------|----------|------------|------------|------------|-----------|-----------|
| Kvartal 1 | 29 | 27 | 2 | 112 | 141 | -29 | -2 | -29 |
| Kvartal 2 | 40 | 30 | 10 | 135 | 121 | 14 | 0 | 24 |
| Kvartal 3 | 35 | 35 | 0 | 170 | 168 | 2 | -1 | 1 |
| Kvartal 4 | 31 | 36 | -5 | 127 | 125 | 2 | 1 | -2 |
| Summa | 135 | 128 | 7 | 544 | 555 | -11 | -2 | -6 |

Bakom årets minskning på sex personer döljer sig höga siffror på både antal födda och döda. Snarlika siffror, för övrigt, noteras de sex senaste åren på båda dessa variabler. Flytt-siffrorna är mera ryckiga både mellan år och kvartal, därav svängningarna i tabellens högerkolumn ovan.

Befolkningssiffran var vid årsskiftet: 12 250.

BEFOLKNINGSUTVECKLING ÅREN 2003–2007

| | | | | | |
|-------------|------|------|------|------|------|
| 2008 | 2007 | 2006 | 2005 | 2004 | 2003 |
| -6 | +27 | -2 | +84 | +66 | +100 |

Den genomsnittliga förändringen (=ökningen) under de senaste sex åren har varit 45 personer. Spridningen går från högst +100 till lägst -6 personer.

BOSTÄDER/LÄGENHETER

En variabel som påverkar befolkningstillväxten är bostadsbyggandet. Sambandet är speciellt starkt i vår kommun med sitt attraktiva läge. 2004 färdigställdes 35 lägenheter, varav kommunens bostadsbolag svarade för ca en tredjedel. Siffran för 2005 blev 26 lägenheter, samtliga småhus. 2006 färdigställdes, enligt uppgift från samhällsbyggnadsförvaltningen, 34 lägenheter. För 2007 har 43 lägenheter tillkommit och 31 stycken 2008.

SYSSELSÄTTNING

Öckerö kommuns egensysselsättning, dvs andelen av kommunens förvärvsarbete befolkning som har sitt arbete i

kommunen, är låg. Mer än hälften av de förvärvsarbete finner sin försörjning utanför kommunens gränser. År 2006 fanns 6040 förvärvsarbete personer boende i Öckerö kommun. Av dessa pendlade 3 506 till arbetsplatser utanför kommunen.

Arbetslöshetssiffrorna under åren 2004–2008 redovisas nedan. Uppgifterna kommer från Länsarbetsnämnden och är i ett regionalt perspektiv låga.

| | | | | |
|-------------|------|------|------|------|
| 2008 | 2007 | 2006 | 2005 | 2004 |
| 212 | 242 | 333 | 332 | 351 |

Siffrorna avser oktober månad och mäter antal arbetslösa (81), sökande med aktivitetsstöd (53) och sökande i arbete med stöd (78) i åldern 16–64 år. Sifferserien speglar väl årens konjunkturutveckling och med successivt gynnsammare arbetsmarknad.

INFLATION – FÖRÄNDRING I PROCENT

| | | | |
|-------------|-------------|-------------|-------------|
| dec 07–08 | dec 06–07 | dec 05–06 | dec 04–05 |
| 0,9% | 3,5% | 1,6% | 0,9% |

Inflationstakten, räknad som förändringen av konsumentpriserna under de senaste tolv månaderna, var i december 0,9%, vilket är ett kraftigt fall jämfört med november då siffran var 2,5%. Så sent som i oktober var inflationstakten 4,0%.

Förändringar i inflations- och räntesiffror under 2008 speglar årets extrema konjunktursvängningar, från högkonjunktur till de sista månadernas nära nog tvärstopp och fritt fall.

På årsbasis to m 2007 redovisas kraftigt stigande inflation. Se uppställningen ovan. Ökningen har skett från en låg nivå – under Riksbankens inflationsmål. Riksbanken har parerat ökad inflation med sitt räntevapen – reporäntan. Toppen nåddes i september 2008, se nedan.

RÄNTEUTVECKLING, %

| | | | | |
|------------------|-------------|-------------|-------------|-------------|
| | 08-12-10 | 08-10-29 | 08-10-15 | 08-09-10 |
| Reporänta | 2,00 | 3,75 | 4,25 | 4,75 |
| Förändr. i % | -1,75 | -0,50 | -0,50 | +0,25 |

Riksbanken har sedan januari 2006 gjort tretton! successiva höjningar av styrräntan om 0,25%, den senaste i september 2008. Bakom höjningarna finns en kraftigt förbättrad konjunktur som redovisats via olika statistiska mått. Penningpolitiken har stramat åt för att kyla ner den ekonomiska aktiviteten i samhället.

Den dramatiska händelseutvecklingen på världens finansmarknader, som fick sitt absoluta krisläge när den amerikanska investmentbanken Lehman Brothers gick i konkurs 15 september, tvingade sedan Riksbanken till kraftiga räntesänkningar. Finanskrisens spridning till den sk reala ekonomin, minskad ekonomisk aktivitet hos såväl hushåll som företag, gjorde att lågkonjunkturen mycket plötsligt var ett faktum.



FINANSIELL ANALYS

GOD EKONOMISK HUSHÅLLNING – FINANSIELLA OCH VERKSAMHETSMÄSSIGA MÅL

Kravet på sk god ekonomisk hushållning tydliggörs via de finansiella mål som kommunfullmäktige skall besluta om i varje årsbudget. Fullmäktige skall även fastställa sk verksamhetsmässiga mål med bäring mot god ekonomisk hushållning. I kommunallagens kapitel 8 står detta skrivet. Uppföljning och utvärdering av att verksamheten följer målen skall löpande uppmärksammas och bli kommenteras i delårsrapporten. Revisorernas roll lyfts särskilt fram i uppföljningsprocessen.

Kommunfullmäktige har i sitt budgetdokument för år 2008 beslutat om såväl definition av "god ekonomisk hushållning" samt fastställt finansiell mål och verksamhetsmässiga mål.

God ekonomisk hushållning: när fullmäktiges finansiella mål och verksamhetsmässiga mål i nämndernas uppdragshandlingar visar god måluppfyllelse.

Finansiella mål:

1. Årets resultat bör uppgå till minst 1,5 % av skatteintäkter före kommunalekonomisk utjämnings.
2. Reinvesteringar, återställande av uttjänta anläggnings- tillgångar, skall finansieras med egna medel.
3. Den ekonomiska (likvidmässiga) beredskapen inför stigande pensionsutbetalningar skall höjas. Under 2008 skall 5 mkr avsättas till kapitalförvaltning för framtida pensionsutbetalningar.

Kommunfullmäktiges **verksamhetsmässiga mål** utgörs av de nämndspecifika mål som finns i de av fullmäktige fastställda uppdragshandlingarna.

Analys: Måluppfyllelsen på fullmäktiges finansiella mål faller väl ut för 2008. Ett resultat förenligt med punkt ett ovan motsvarar ca 7 mkr. När "årets resultat" omräknas till balansresultat blir siffran ca 7 mkr. Kommunens fortsatta goda likviditet har gjort att punkt två och tre är uppfyllda.

Obalans i verksamhet/budget i de två stora nämnderna, barn- och utbildningsnämnd och socialnämnd, gör det tveksamt att utnämna 2008 till ett år med perfekt måluppfyllelse sett till fullmäktiges definition av god ekonomisk hushållning, se ovan. Kommunfullmäktiges uppdrag till nämnderna är att bedriva verksamhet till fastställd budget. I budgeten skall arbetet med uppdragshandlingens nämndspecifika mål rymmas.

De verksamhetsmässiga målen i nämndernas uppdragshandlingar uppvisar större grad av måluppfyllelse än tidigare år. Nämndernas sammanfattande bedömning av måluppfyllelsen präglas ibland av otydlighet och svårighet till såväl tidsmässig bedömning som "uppfyllt/icke uppfyllt". Samhällsbyggnadsnämnden är tydligaste exemplet. Orsaken står att finna i målen ibland oklara formulering med bäring mot mätbarhet och kvantifiering. Se vidare respektive nämnds verksamhetsberättelse.

Utgångspunkten för den finansiella analysen finns i kommunallagens krav på en god ekonomisk hushållning. Resultaträkningen, finansieringsanalysen och balansräkningen utgör tillsammans underlag för den finansiella analysen både på kort och lång sikt.

Förutom den verksamhet som kommunen bedriver via nämnder bedrivs fastighetsverksamhet i Öckerö Bostads AB. Bolaget redovisar ett positivt resultat med 2,4 mkr.

Se vidare koncernredovisningen på sidan 50 och bolagets egen årsredovisning.

1. RESULTATRÄKNING (RR)

Årets resultat: plus 5,6 mkr

Kommunens resultat, skillnaden mellan intäkter och kostnader, för år 2008 blev ett överskott på 5,6 mkr.

Analys: Summan av definitiv slutavräkning av 2007 års skatteintäkter och preliminär slutavräkning av 2008 års skatteintäkter påverkar resultatet negativt med 3,8 mkr. Underskott från sk exploateringsprojekt påverkar resultatet med 2,4 mkr. Redovisade realisationsvinster, skillnad mellan försäljningspris och bokfört värde vid försäljning av anläggningstillgångar, uppgick till 0,9 mkr.

Budget för året uppgick till 9,3 mkr.

Avstämning mot kommunallagens balanskrav

Redovisade realisationsvinster skall exkluderas från årets resultat när det sk balansresultatet räknas fram. Kostnad på exploateringsprojekt skall inte belasta balansresultatet. Balansresultatet uppgår härmed till positiva 7,2 mkr. Eftersom kommunen redovisar balans behöver ingen åtgärdsplan upprättas.

Nettokostnad – ett viktigt nyckeltal

Intäkter som verksamheten tar in i form av avgifter/taxor, bidrag m m minskat med resultaträkningens alla kostnader ger oss det vi kallar nettokostnad. Denna siffra skall sedan med marginal täckas av externa intäkter: skatteintäkter och statsbidrag (utjämning).

Ett av de viktigaste sk nyckeltalen i den finansiella analysen kallar vi nettokostnadsandelen, vilken visar i procent hur stor del av skatteintäkter/statsbidrag går åt till "be-

tala" verksamheten. Rikt punkt brukar sättas till ca 97–98%, vilket för Öckerö kommuns del kan översättas med ett positivt resultat på ca 10 mkr. Denna önskvärda finansiella situation ger kommunfullmäktige ekonomiskt handlingsutrymme, samtidigt som egna resurser skapas för investeringsverksamhet, minskning av framtida pensionsförpliktelser etc.

Analys: Diagrammet på denna sida visar att nettokostnadsandelen den sista femårsperioden pendlat runt 98%. Sett över en femårsperiod har relationen mellan kostnader och intäkter utvecklats åt rätt håll. Vi måste dock notera att reavinster ingår i siffrorna. Exkluderas dessa går måttet mot 100%. Ekonomi i balans förutsätter större marginal mellan verksamhet och ekonomiskt resultat.

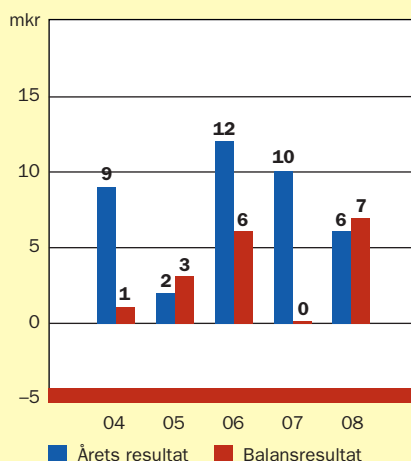
Kostnadsutvecklingen – avgörande för resultatet

Den helt dominerande kostnaden för kommunen är personalkostnader. Kostnadsutvecklingen för en kommun mellan ett år till ett annat beror till övervägande del på lönernas utvecklingstakt. Kommunen behöver därför intäkter som utvecklas minst i samma takt som lönerna. Av verksamhetens totala bruttokostnad uppgick "summa personalkostnad" till ca 57%, vilket är oförändrat jämfört med 2007. Se not 2.

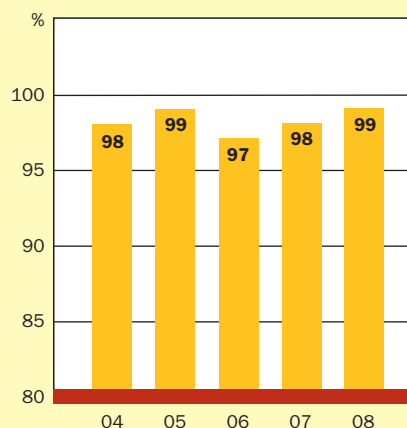
Verksamhetens **nettokostnader**, inkl. avskrivningar och finansnetto, har under året ökat med ca 29 mkr, vilket innebär ökning med ca 6%. Motsvarande siffra för år 2007 var ca 31 mkr och ca 7%. Observera att bl a reavinster påverkar dessa siffror.

Analys: Personalkostnad (löner, sociala avgifter, pensionskostnader) har under året ökat med ca 12 mkr, vilket motsvarar 3,4%. Motsvarande siffra för år 2007 var ca 21 mkr eller 6,4%. Andra kostnadsslag som ökat under året är

Årets resultat/Balansresultat
2004–2008



Nettokostnadernas andel av
skatteintäkterna 2004–2008



FINANSIELL ANALYS

”entreprenader/köp av verksamhet” (köp av vård, omsorg, utbildning m m från annan juridisk person) och ”hyra”.
Se not 2.

Skatteintäkter och kommunalekonomisk utjämning

Skatteintäkter är kommunens största intäktskälla. Dessa har i jämförelse med år 2007 ökat med ca 26 mkr eller ca 6%. Redovisade skatteintäkter är 5,3 mkr lägre än vad som budgeterats. En annan intäktskälla av vikt är det som från år 2005 kallas kommunalekonomisk utjämning och som samlas i ett totalbelopp bestående av olika utjämningsystem. För 2008 redovisas ca 52 mkr netto. Det är ca 1 mkr mindre än för år 2007. Öckerö kommun betalade avgift till såväl kostnadsutjämning (0,5 mkr) som till LSS-utjämning (4,2 mkr).

”Skattenettot” (skatteintäkter + kommunalekonomisk utjämning) har totalt ökat med ca 25 mkr jämfört med år 2007. Ökningen år 2007 var ca 29 mkr. Se vidare not 4 ”skatteintäkter m m”. Analysen landar i slutsatsen: 2008 och 2007 var två starka kommunalekonomiska år.

Pensionsförpliktelser – allmänt om ”ny och gammal skuld”

Kommunernas avtal utfäster en viss pension utöver vad den allmänna pensionen ger.

Pensionsskuldens storlek har beräknats av företaget KPA och kan sägas motsvara personalens vid mättilfället ”inarbetade” pensionsmedel med vissa förutsättningar (inflation, ränta, löneutveckling m m.).

De anställdas intjänade pensioner före 1998 finns inte redovisade på skuldsidan i den kommunala balansräkningen, helt enligt den Kommunala redovisningslagens regler. Dessa förpliktelser till de anställda/pensionärer betraktas som en sk ansvarsförbindelse, närmast att jämföra med ett borgensåtagande. Ansvarsförbindelsen räknas årligen upp med ränta och inflation.

Ingående delar i modellen för beräkning av pensions-skuld, ansvarsförbindelsen, har under 2006 och 2007 setts över av SKL. Bland annat har vissa beräkningstekniska grunder om ränta och livslängder ändrats, vilket lett till en engångsökning av skulden. För Öckerö kommun ökar skulden 2008 med ca 2 mkr, jämfört med ca 33 mkr 2007 (exklusive löneskatt). Eftersom Öckerö följer den sk blandmodellen vid redovisning av pensioner innebär skuldökningen ingen kostnadspåverkan.

Kommunen har reserverat medel, ca 29 mkr, på särskilt bankkonto för att stå rustad, likviditetsmässigt, åren 2015–2020 då de stora utbetalningarna väntas. Ytterligare 5 mkr skall placeras på kontot under 2009.

År 2008 utbetalades ca 20 mkr i pension inklusive löneskatt, varav ca 8 mkr avsåg dagens pensionärer. Återstoden, ca 12 mkr, utgjordes av tjänstepension (”individuella del”) intjänad 2007 och utbetalad 2008 inklusive löneskatt.

Nyintjänade pensioner från 1998 redovisas som en sk avsättning (= skuldföring) i balansräkningen och som

kostnad i resultaträkningen i takt med intjänandet. Den del som avser den sk individuella delen av pensionsavsättningen redovisas som en kortfristig skuld eftersom den kommer att betalas ut i mars månad året efter det sk intjänande-året.

Pensionsförmåner som intjänats från 1998 och som **inte** kan betalas ut som individuell del, kompletterande ålderspension och efterlevandepension, redovisas som en avsättning i balansräkningen. Räntan på avsättningen redovisas som en finansiell kostnad och är i dagsläget den enda räntekostnaden som belastar resultaträkningen.

Analys: Från och med 2006 gäller det nya tjänstepensionsavtalet KAP-KL. Avtalets nya förutsättningar innebar 2006 att kostnaden första året blev lägre än vad som tidigare beräknats och påverkade resultatet positivt. Tvärtom 2007! Kostnaden blev högre än beräknat bl a som en följd av att den sk avgiftsbaserade pensionen (sk individuella delen) har höjts. Resultatet påverkades negativt med ca 1,8 mkr. 2008 redovisas ca 700 tkr i lägre kostnad än vad som budgeterats, bl a som följd av reglering av pensionskostnader för personal inom Ädel-reformen (personal och verksamhet överfördes från landstings- till kommunsektorn). Pensionsområdet är svårt att beräkna eftersom förutsättningarna som regel ändras årligen.

2. FINANSIERINGSANALYS (FA)

Betalningsflöden – in/ut

Finansieringsanalysen liknar resultaträkningen i så måtto att den visar vad som hänt under en tidsperiod. FA hämtar information från resultaträkningen och balansräkning. För ”icke-ekonomen” har FA den fördelen att den är uppbyggd av flöden av pengar, dvs inbetalningar och utbetalningar, och inte som resultaträkningen innehåller poster som saknar sin motsvarighet i betalningsmässiga poster/händelser. Det senare gör RR svår att tolka, samtidigt som RR visar det som alla vill få svar på: Resultatet! Det är i detta läge som FA kan hjälpa till att förklara ekonomiska sammanhang även för den som saknar insikt i kommunalekonomisk redovisning.

Den modell som Öckerö kommun använder kallas sektordelad FA (se sidan 16) och består av tre delar: drift, investering och finansiering. Inom varje sektor redovisas in- och utflöden av pengar summerat i en delsumma. FA avslutas på sista raden med periodens likviditetsförändring. Förutom informationsvärdet i siffran över likviditetsförändringen visar analysen hur förändringen har uppkommit, via driftverksamhet, investeringar och finansiering.

Analys: Modellen för år 2008 visar att sektor 1, driftverksamheten, visar ett positivt betalningsflöde på ca 23 mkr. Investeringssektorn redovisar en delsumma, ca –18 mkr, efter det att försäljning av anläggningstillgångar har minskats med årets investeringsutgifter. Finansieringssektorn under 2008 är ”blank”. Inga nya lån har tagits upp. Inga

lån finns att amortera. På sista raden visar FA att årets förändring av likvida medel är positiv och uppgår till ca 4 mkr. Kommunens kortsiktiga betalningsförmåga har m a o stärkts under året.

3. BALANSRÄKNING (BR)

Soliditeten – mått på finansiell styrka

Soliditeten är ett mått på kommunens långsiktiga betalningsförmåga och finansiella styrka. Måttet ställer det egna kapitalet i relation till de totala tillgångarna och anger i vilken grad kommunen finansierat sina tillgångar med egna medel. En fallande soliditet över tiden är ett tecken på att åtgärder behövs för att stabilisera ekonomin. Detta kan åstadkommas genom att i ett längre perspektiv vidta åtgärder för en förbättrad resultatutveckling.

Analys: Sett över en femårsperiod har kommunens soliditet stärkts och stabiliserats på en tillfredsställande nivå. Värdet på kommunens tillgångar har under året ökat med ca 14 mkr, främst beroende på ökade omsättningstillgångar. Det egna kapitalet har ökat med 5,6 mkr, beroende på positivt resultat. Beräkningsmässigt sjunker kommunens soliditet 2008 med en procentenhet.

Om pensionsskulden inarbetad före 1998, ansvarsförbindelsen, lyfts in i redovisningen, faller soliditetsmättet från 68% till 5% (det egna kapitalet minskar). Detta är en viktig faktor som skall observeras i den finansiella analysen och delges alla som har intresse av kommunens finansiella situation.

Likviditeten – kortsiktig betalningsberedskap

När kommunens likvida flöden, inbetalningar – utbetalningar, är i obalans blir följden förr eller senare att den kortsiktiga betalningsförmågan sätts på prov. Måttlig invester-

ingstakt och försäljning av anläggningstillgångar har under några år ökat på kassan. Den likvida situationen har varit fortsatt god även 2008. Under året har ränteläget genomsnittligt legat på en hög nivå, vilket genererat god avkastning på bankmedel. Kommunens relativt goda likviditet speglas i nyckeltalen på sidan 11. I balansräkningen skall noteras den långfristiga fordran som kommunen har med sitt bolag, Öckerö Bostads AB, på sammanlagt ca 63 mkr, vilket i sammanhanget utgör en likviditetsreserv med vissa tecknade villkor och förutsättningar.

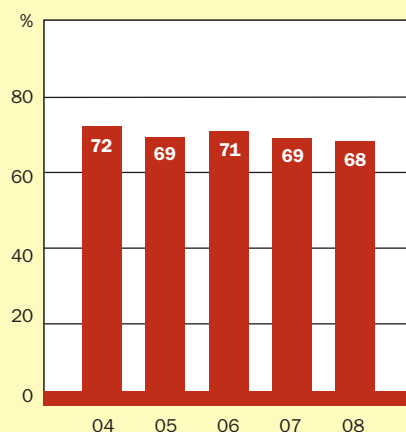
Budgetföljsamhet – finansiell kontroll

Nämndernas totala budgetavvikelse uppgår till negativa ca 6 mkr för år 2008. Nämndernas utfall har således inte bidragit till att stärka resultatet. Årets svaga budgetdisciplin, utfall ställt mot budget, handlar i huvudsak om barn- och utbildningsnämndens (5,7 mkr) och socialnämndens (5,6 mkr) obalans mellan verksamhet och ekonomiskt utfall. Samhällsbyggnadsnämnden uppvisar överskott, 1,3 mkr för skattefinansierad verksamhet och 2,8 mkr för avgiftsfinansierad verksamhet. Kommunstyrelsens enheter redovisar 1,4 mkr i överskott. För mer ingående beskrivning av nämndernas verksamhet och ekonomi hänvisas till driftsredovisningen på sidan 22 och respektive nämnds verksamhetsberättelse. Nämndernas sammantagna budgetavvikelse mellan år 2004 och 2008 framgår av diagram på denna sida.

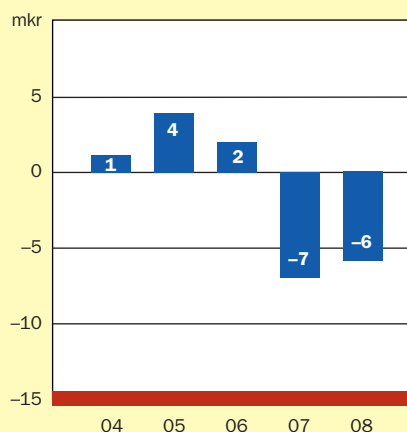
Investeringar

Kommunens investeringsverksamhet har under senare år legat på en relativt låg nivå. Utfall, investeringsutgifter justerat för eventuella investeringsinkomster, har för de senaste fem åren i genomsnitt varit 12 mkr. För perioden 2008–2010 har kommunfullmäktige godkänt högre investeringsplan. Budget för nya projekt år 2008 fastställdes av

**Soliditetsutveckling
2004–2008**



**Nämndernas budget-
avvikelse 2004–2008**



FINANSIELL ANALYS

fullmäktige till 16 mkr. Under budgetåret har fullmäktige godkänt ytterligare investeringsprojekt på ca 6 mkr. Reserveringar från 2007 uppgick till ca 9 mkr, vilket gav total investeringsbudget på ca 31 mkr. Utfallet blev ca 19 mkr (netto). Investeringsredovisningen finns på sidan 23.

Borgensåtaganden

Kommunens borgensåtaganden ryms till största delen inom bostadssektorn. På balansdagen, 31 december 2008, uppgick borgen till 548 468 kr, varav kommunens bostadsbolag Öckerö Bostads AB svarade för 496 676 tkr (ca 41 tkr per invånare). Se vidare borgensåtaganden not 19.

Kommunforskning i Västsverige (Kfi) poängterar i sin finansiella genomgång och sammanfattning av Öckerö kommun 2007: *"Kan kommunen redovisa en tillfredsställande resultatnivå och kombinera den med en balanserad investeringsvolym, kommer Öckerös långsiktiga finansiella handlingsutrymme att stärkas. Detta förutsätter dock en fortsatt god aktiv styrning, där ekonomin hela tiden ställs mot de ökande verksamhetsbehoven."*

Jarl Gustavsson,
Ekonomichef



FEM ÅR I SAMMANDRAG

| | 2008 | 2007 | 2006 | 2005 | 2004 |
|--|---------------|--------|--------|--------|--------|
| Allmänt | | | | | |
| Folkmängd 31/12 | 12 250 | 12 256 | 12 229 | 12 231 | 12 147 |
| Antal barn 0–5 år | 904 | 916 | 908 | 880 | 862 |
| Antal barn 6–15 år | 1 596 | 1629 | 1656 | 1725 | 1789 |
| Antal ungdomar 16–18 år | 593 | 595 | 596 | 554 | 484 |
| Antal äldre: 80 år och äldre | 617 | 628 | 635 | 646 | 616 |
| Kommunal skattesats*, total, kr | 31,64 | 31,64 | 31,64 | 31,64 | 31,44 |
| varav kommunal utdebitering | 21,19 | 21,19 | 21,19 | 21,19 | 21,19 |
| * exklusive kyrkan, exkl begravningsavgift | | | | | |
| Personal | | | | | |
| Personalkostnader, mkr | 361 | 350 | 328 | 314 | 307 |
| varav pensionskostnader | 19 | 20 | 15 | 15 | 14 |
| Antal anställda per 1/11 2008 | 995 | 997 | 1005 | 990 | 982 |
| Antal årsarbetare per 1/11 2008 | 820 | 820 | 823 | 811 | 819 |
| Ekonomi, mkr | | | | | |
| Nettokostnad (inkl avskrivningar och finansnetto) | 517 | 488 | 457 | 438 | 411 |
| Skattenetto (skatteintäkter, utjämningsbidrag) | 523 | 498 | 469 | 440 | 420 |
| varav skatteintäkter | 471 | 445 | 422 | 392 | 376 |
| Årets resultat | 6 | 10 | 12 | 2 | 9 |
| Årets resultat inklusive förändring av pensionsskuld t o m 1997 | 3 | -31 | -6 | -4 | 4 |
| Balansresultat | 7 | 0 | 6 | 3 | 1 |
| Avskrivningar | 12* | 10 | 12 | 11 | 14 |
| Nämndernas driftbudgetavvikelse | -6 | -7 | 2** | 4 | 1 |
| * inkl nedskrivning 2,5 mkr | | | | | |
| ** inkl 4,5 mkr i reavinst (SBN/va) | | | | | |
| Investeringar, mkr | | | | | |
| Budget, netto (22 mkr nya projekt + 9 mkr reserveringar) | 31 | 17 | 18 | 14 | 15 |
| Utfall, netto | 19 | 12 | 13 | 12 | 13 |
| Tillgångar och skulder mm | | | | | |
| Tillgångar, mkr | 394 | 380 | 355 | 345 | 328 |
| per invånare, kr | 32 163 | 31 006 | 29 029 | 28 207 | 27 002 |
| Långfristig låneskuld (bank), mkr | 0 | 0 | 0 | 0 | 0 |
| Likvida medel, mkr | 69 | 65 | 49 | 59 | 55 |
| Eget kapital, mkr | 269 | 263 | 252 | 239 | 237 |
| Total pensionsskuld (inkl ansvarsförbindelse), mkr | 229 | 224 | 185 | 169 | 163 |
| Ansvarsförbindelse (exkl löneskatt), mkr | 200 | 199 | 166 | 151 | 146 |
| Borgensförbindelser, mkr | 550 | 478 | 336 | 332 | 308 |
| per invånare, kr | 44 898 | 39 018 | 27 456 | 27 105 | 25 372 |
| Finansiella nyckeltal – övrigt | | | | | |
| Soliditet, % | 68 | 69 | 71 | 69 | 72 |
| Soliditet, % (inkl ansvarsförbindelse + löneskatt) | 5 | 4 | 13 | 15 | 17 |
| Kassalikviditet, % (minimum 100%) | 139 | 139 | 124 | 119 | 116 |
| Likviditetsdagar (sikta på 30 dagar) | 39 | 38 | 30 | 39 | 38 |

KOMMUNENS PERSONAL



PERSONALSTRATEGI

Arbetsgivarpolicyen och samverkansavtalet är kommunens övergripande styrdokument i arbetsgivarfrågor. Intentionen med arbetsgivarpolicyen och samverkansavtalet är att genom en god arbetsmiljö och samverkansanda stärka medarbetarna i sitt arbete att bidra till måluppfyllelse med kvalitet och effektivitet.

Den höga andelen fyrtilialister som arbetar i regionen medför stora pensionsavgångar under de kommande åren. Detta i kombination med förändrad efterfrågan på arbetsuppgifter, kompetens och flexibilitet medför att verksamhetsorganisationen måste utvecklas och anpassas därefter. Kommunens verksamheter anpassas, utvecklas och förändras i takt med samhällets förändringar.

Ledarskapet i Öckerö kommun kännetecknas av att skapa rätt förutsättningar för medarbetarna att utföra uppdraget samtidigt som de utvecklas och mår bra. I detta ingår förutsättningar för kompetensutveckling, att stå och verka för att i samverkan arbeta systematiskt med hälso- och arbetsmiljöfrågor samt skapa en tydlig arbetsorganisation med tydliga roller. Uppdraget förutsätter motiverat, engagerat och väl utvecklat ledarskap och medarbetarskap.

Öckerö kommun skall genom ett gott ledarskap och en målmedveten personalstrategi uppfattas som en attraktiv arbetsgivare och arbetsplats.

ÅRET SOM GÅTT

Lönekartläggningar genomförda

Kommunfullmäktige har tidigare beviljat medel motsvarande 1,5 miljoner kronor per år under åren 2007–2009 för utjämnning av osakliga löneskillnader.

Inför respektive år har en lönekartläggning och analys genomförts av en partsammansatt grupp bestående av personalenheten samt representanter för de fackliga organisationerna. Resultaten av lönekartläggningarna har ur ett genusperspektiv mellan män och kvinnor visat att osakliga löneskillnader förekommer för vissa grupper. För utjämnning av osakliga löneskillnader användes hela den tilldelade budgeten under åren 2007 och 2008. Under år 2009 kommer ca 1,4 miljoner kronor att användas i detta syfte.

Rehabiliteringskedjan

Förändringar har skett i lagstiftningen gällande sjukskrivning. Den 1 juli 2008 trädde den så kallade rehabiliteringskedjan i kraft vilket innebar stora effektiviseringar i sjukskrivningsprocessen. Högre krav ställs på arbetsgivaren att påbörja en tidig och aktiv rehabilitering av sjukskrivna. De nya reglerna förstärker även vikten av att arbetsgivaren har en strukturerad rehabiliteringsprocess och att den kommer igång så tidigt som möjligt. I Öckerö kommun har anpassningar gjorts till förändringarna i lagstiftningen. I kommunens *Rehabiliteringsguide* och *Nya rutiner för rehabilitering av sjukskrivna i Öckerö kommun* tillhandahålls den information som krävs för en aktiv och framgångsrik rehabilitering.

Olika åtgärder som syftar till att minska sjukfrånvaron ingår som en del i kommunens övergripande strategiska mål. Som exempel kan nämnas SAMs-gruppen; en expertgrupp för stöd i verksamheternas arbetsmiljöarbete, personalvårdsmöten tillsammans med företagshälsovården, regelbundna hälso- och arbetsmiljöutbildningar, riktade hälsokontroller, olika handlingsprogram, råd och stöd samt uppföljningar och statistik till chefer.

Företagshälsovård och ökade satsningar på friskvård

Öckerö kommun har under 2008 upphandlat och tecknat nytt avtal för företagshälsovård. Leverantör är Hönö Hälso AB. Avsikten med företagshälsovården är att den ska stödja och biträda förvaltningarna med olika kompetenser som kommunen inte har i egen regi. Företagshälsovården kan exempelvis erbjuda förebyggande insatser och rehabilitering, medicinska bedömningar, arbetsmiljörelaterade utvärderingar och riktade utbildningar.

Vad gäller friskvård möjliggör arbetsgivaren för alla anställda att kontinuerligt utöva hälsofrämjande aktiviteter i grupp eller i enskild form. Under 2008 höjdes friskvårdsbidraget till ett värde motsvarande **1 000 kr** per person och år. Beslutet gäller från och med 2009-01-01.

PERSONALREDOVISNING

Personalredovisningen nedan avser statistikuppgifter per den 1/11 2008, vilket enligt Sveriges Kommuner och Landsting är rekommenderad mättidpunkt.

Antal anställda

Den 1 november 2008 hade Öckerö kommun totalt 995 anställda, en minskning med 2 personer jämfört med 2007.

De 995 anställda utgörs av 820 helårsarbetare vilket är detsamma som föregående år och 823 året dessförinnan. Antalet tillsvidareanställda i kommunen är 884 till antalet, varav 430 stycken (48,6%) är heltidsanställda.

Den genomsnittliga sysselsättningsgraden är oförändrad på 82%.

Genomsnittsålder och anställningstid

Genomsnittlig anställningstid för män är 13,1 år och för kvinnor 14,5 år. Personalens genomsnittsålder har minskat något – är 47,5 år för männen och 46,4 år för kvinnorna.

Andelen kvinnliga anställda i kommunen är betydligt högre än männen, 78% kvinnor och 22% män. Andelen kvinnor har minskat något jämfört med tidigare år.

Pensionsavgångar

Av kommunens tillsvidareanställda är ca 42% 50 år eller äldre. Till och med år 2019 kommer 27% av arbetstagarna att avgå med pension.

Nedan följer pensionsavgångarna per förvaltning.

| Ks | Buf | Sf | Koff | Sbf |
|-----|-----|-----|------|-----|
| 34% | 29% | 20% | 32% | 40% |

Beräkningarna bygger på avgång vid 65 års ålder.

Pensionskostnader

Av den totala pensionskostnaden som uppgick till 19,1 mkr utbetalades ca 6,5 mkr till kommunens pensionstagare. Detta är en ökning med 0,2 mkr i jämförelse med 2007.

Personalkostnader

Personalkostnaderna för år 2008 (inkl avsättning till pensionskostnader) uppgick till 361,3 mkr. Detta är en total ökning med 11,8 mkr eller ca 3,4% jämfört med år 2007. Se tabell 1.

Antalet sparade dagar för semestergrupp 1 (månadsavlönade) har minskat något under 2008 och var 10 690 dagar jämfört med 10 721 dagar år 2007.

Frånvaro

I nedanstående redovisning relateras den totala sjukfrånvarotiden till den tillgängliga ordinarie arbetstiden och följer därmed Sveriges Kommuner och Landstings rekommendationer.

Sjukfrånvaron har under 2008 minskat i förhållande till den tillgängliga arbetstiden. Den totala sjukfrånvaron var 6,4% jämfört med 2007 års 7,5%.

Tabell 2 visar sjukfrånvaron uppdelad i tre olika åldersintervall under åren 2007 och 2008.

Långtidssjukfrånvaron, mer än 60 dagar, stod 2007 för 67,8% av den totala sjukfrånvarotiden. Under 2008 har denna siffra minskat och utgjorde 61,8% av total sjukfrånvaro.

Personalkostnader 2008

| | 2008 | 2007 |
|---|--------------|--------------|
| mkr | | |
| Löner arbetad tid | 214,1 | 205,0 |
| Löner ej arbetad tid bl a semester, sjuklön | 36,4 | 34,5 |
| Kostnadsersättningar | 2,1 | 1,8 |
| Sociala avgifter | 89,6 | 87,8 |
| Pensionskostnader | 19,1 | 20,4 |
| Summa personalkostnader | 361,3 | 349,5 |

Sjukfrånvaro i kommunen totalt (åldersintervall) 07–08

| 2008 | % av tillg arbetstid | Varav sjuktilf 60 dagar el mer | |
|--------------|-----------------------------|---------------------------------------|---------------------------|
| Ålder | | Timmar | % av tot sjukfrånv |
| –29 | 2,94 | 1 976 | 47,23 |
| 30–49 | 5,92 | 26 289 | 60,44 |
| 50– | 7,55 | 36 288 | 63,83 |
| Total | 6,41 | 64 552 | 61,75 |
| 2007 | % av tillg arbetstid | Varav sjuktilf 60 dagar el mer | |
| Ålder | | Timmar | % av tot sjukfrånv |
| –29 | 4,24 | 3 176 | 43,22 |
| 30–49 | 7,14 | 34 453 | 67,49 |
| 50– | 8,56 | 45 591 | 70,72 |
| Total | 7,49 | 83 220 | 67,73 |

REDOVISNINGSPRINCIPER

Kommunen följer den kommunala redovisningslagen och de rekommendationer som lämnats av Rådet för kommunal redovisning förutom när det gäller RKR 13:1 avseende redovisning av hyres-/leasingavtal.

ANLÄGGNINGSTILLGÅNGAR

Anläggningstillgångar har i balansräkningen upptagits till anskaffningsvärdet minskat med investeringsbidrag och avskrivningar. Definitionen för investering i Öckerö kommun är att det ska överstiga ett basbelopp samt ha en ekonomisk livslängd på minst 3 år. Aktivering sker när investeringen ianspråkats och aktivering påbörjas månaden efter ianspråktagandet. Kommunen har SKLs skrift om avskrivningstider som utgångspunkt vid varje bedömning. Vi tar även hänsyn till erfarenhet och kunskap för att bedöma nyttjandeperioden.

EXPLOATERINGSFASTIGHETER

Exploateringsfastigheter redovisas under omsättningstillgångar bla Suddaområdet, Industriområde Hönö Klåva samt Fiskaregården Källö-Knippla.

LEASING

Alla kommunens leasingavtal har av väsentlighetsskäl klassificerats som operationell leasing.

PENSIONSSKULD

Kommunens samlade pensionsskuld uppgår till 228,8 mkr per 2008-12-31. Under avsättningar finns 17,5 mkr redovisat och under kortfristiga skulder finns de pensioner som tjänats in av de anställda under 2008 till 10,9 mkr. Under ansvarsförbindelser finns de pensionsförpliktelser som har tjänats in av arbetstagare och pensionstagare före 1998. Dessa räknas årligen upp enligt fastställt index och reduceras med årets utbetalningar till pensionstagarna. Detta åtagandet uppgår till 200,4 mkr.

Särskild löneskatt på kommunens pensionsskulder uppgår till totalt 55,5 mkr.

VA-ANSLUTNINGSAVGIFTER

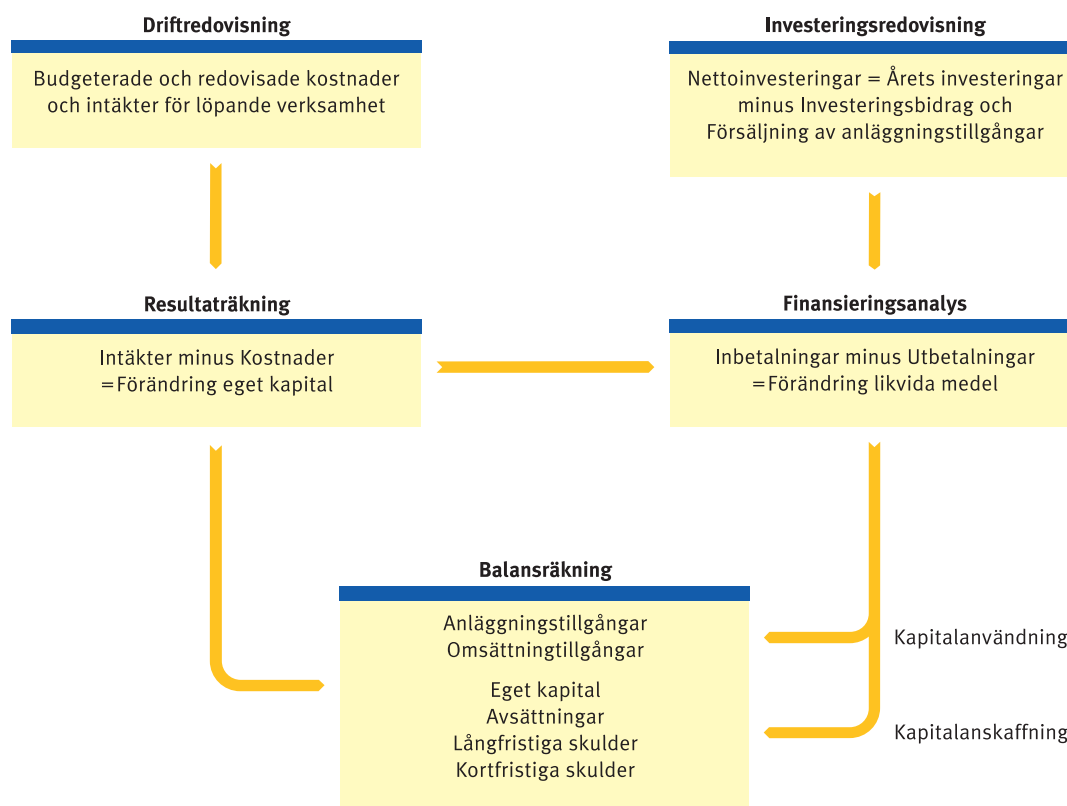
Va-anslutningsavgifter redovisas som intäkter i resultaträkningen. Exploateringsverksamhet redovisar anslutningsavgifter över resultatet då arbetet är slutfört.

SÄRREDOVISNING AV VA-VERKSAMHET

Ny va-lag kom 2006 med krav på att va-verksamheten särredovisas från annan verksamhet från redovisningsåret 2007. Va-verksamheten är särredovisad i ekonomisystemet när det gäller driften men har ingen egen balansenhet, tillgångar och skulder ingår i kommunens balanskonton. Identifiering av tillgångar och skulder som avser va-verksamheten har gjorts och en balansräkning har upprättats, se sid 47. En separat sammanställning, mer omfattande, kommer att finnas tillgänglig för va-abonenterna.



REDOVISNINGSMODELLENS DELAR



Resultaträkningen (sid 16) visar kommunens ekonomiska resultat. Här redovisas intäkter minus kostnader vilket ger förändring av kommunens eget kapital.

– **Nettokostnaden** visar verksamhetens intäkter minus verksamhetens kostnader.

– **Resultat före finansiella intäkter och kostnader** anger om skatteintäkterna täcker nettokostnaden.

– **Resultat före extraordinära poster** beskriver resultatet av den löpande verksamheten, skatteintäkter samt finansiella poster. Om det inte finns några extraordinära poster är detta årets resultat.

Finansieringsanalysen (sid 16) redovisar inbetalningar och utbetalningar, dvs hur medel anskaffas och hur dessa använts. Här visas hur driftsverksamheten finansierat investeringarna samt bidragit till förändringen av likvida medel.

I balansräkningen (sid 17) redovisas kommunens finansiella ställning vid årsskiftet. Den visar vilka tillgångar kommunen har och hur dessa har finansierats, med skulder eller eget kapital.

Balansräkningens tillgångssida uppdelas i anläggningstillgångar och omsättningstillgångar. Omsättningstillgångarna innehåller likvida medel, kortfristiga fordringar (som förfaller till betalning inom ett år), förråd och exploateringsfastigheter. Anläggningstillgångar är tillgångar med längre varaktighet, t ex byggnader, fordon, maskiner.

Finansiering av tillgångar sker med eget kapital och/eller med främmande kapital (lån). Det främmande kapitalet indelas i kortfristiga och långfristiga skulder beroende på skuldernas löptid.

Eget kapital är differensen mellan tillgångar och skulder. Eget kapital kan delas upp i anläggningsskapital (anläggningar – långfristiga skulder) och rörelsekapital (omsättningstillgångar – kortfristiga skulder).

Eget kapital satt i relation till de totala tillgångarna anger kommunens soliditet, dvs hur stor del av de totala tillgångarna som är finansierade med eget kapital.

RESULTATRÄKNING

| mkr | 2008 | Budget 2008 | 2007 |
|---|---------------|----------------|---------------|
| Verksamhetens intäkter, not 1 | 140,9 | 128,0 | 142,4 |
| Verksamhetens kostnader, not 2, 3 | -648,7 | -638,4 | -622,9 |
| Avskrivningar, nedskrivningar, not 10 | -12,4 | -10,5 | -10,2 |
| Nettokostnad | -520,2 | -520,9 | -490,7 |
| Skatteintäkter, not 4 | 471,3 | 476,6 | 445,2 |
| Kommunalekonomisk utjämning (statsbidrag) not 4 | 51,5 | 51,5 | 52,6 |
| Resultat före finansiella intäkter och kostnader | 2,6 | 7,2 | 7,1 |
| Finansiella intäkter, not 5 | 3,9 | 3,1 | 3,3 |
| Finansiella kostnader, not 5 | -0,9 | -1,0 | -0,6 |
| Resultat före extraordinära poster | 5,6 | 9,3 | 9,8 |
| Extraordinära intäkter | 0,0 | 0,0 | 0,0 |
| Extraordinära kostnader | 0,0 | 0,0 | 0,0 |
| Årets resultat, not 6 | 5,6 | 9,3 | 9,8 |

FINANSIERINGSANALYS

| mkr | 2008 | 2007 |
|---|--------------|-------------|
| 1. Den löpande verksamheten | | |
| Verksamhetens intäkter | 140,8 | 142,4 |
| Verksamhetens kostnader, inkl nedskrivning exploateringsprojekt | -651,1 | -622,9 |
| Ej rörelsekapitalpåverkande intäkter/kostnader, not 7 | 2,4 | -6,8 |
| Verksamhetens nettokostnader | -507,9 | -487,3 |
| Skatteintäkter/kommunalekonomisk utjämning | 522,8 | 497,8 |
| Finansiella intäkter | 4 | 3,3 |
| Finansiella kostnader | -1 | -0,6 |
| Justering för rörelsekapitalets förändring, not 8 | 4,9 | 5,2 |
| Verksamhetsnetto | 22,8 | 18,4 |
| 2. Investeringar | | |
| Inköp av materiella tillgångar | -19,3 | -12,1 |
| Avytttrade materiella tillgångar | 0,9 | 9,8 |
| Inköp av aktier och andelar | 0 | 0 |
| Investeringsnetto | -18,4 | -2,3 |
| 3. Finansiering | | |
| Ökning långfristiga fordringar | 0 | 0 |
| Minskning långfristiga lån | 0 | -0,1 |
| Finansieringsnetto | 0,0 | -0,1 |
| Förändring av likvida medel (= 1+2+3) not 9 | 4,4 | 16,0 |
| Likvida medel vid årets början | 64,8 | 48,8 |
| Likvida medel vid årets slut | 69,2 | 64,8 |

BALANSRÄKNING

| mkr | 2008 | 2007 |
|---|--------------|--------------|
| Tillgångar | | |
| Anläggningstillgångar | | |
| Materiella anläggningstillgångar | | |
| Mark, byggnader och tekniska anläggningar, not 10 | 130,5 | 130,3 |
| Maskiner och inventarier, not 10 | 17,2 | 14,7 |
| Pågående arbete, not 10 | 2,7 | 0,5 |
| | 150,4 | 145,5 |
| Finansiella anläggningstillgångar | | |
| Andelar och aktier, not 11 | 37,0 | 37,0 |
| Långfristig fordran, not 11 | 62,5 | 62,5 |
| | 99,5 | 99,5 |
| Summa anläggningstillgångar | 249,9 | 245,0 |
| Omsättningstillgångar | | |
| Lager | 0,0 | 0,0 |
| Exploateringsfastigheter, not 12 | 12,1 | 7,8 |
| Kortfristiga fordringar, not 13 | 62,5 | 62,4 |
| Likvida medel, not 14 | 69,2 | 64,8 |
| Summa omsättningstillgångar | 143,9 | 135,0 |
| Tillgångar | 393,8 | 380,0 |
| Eget kapital, avsättningar och skulder | | |
| Eget kapital, not 15 | 268,6 | 263 |
| Därav årets resultat | 5,6 | 9,8 |
| Avsättningar | | |
| Avsättning för pensioner och liknande förpliktelser, not 16 | 17,5 | 15,2 |
| Beräknad skuld löneskatt, not 16 | 4,2 | 3,7 |
| Summa avsättningar | 21,7 | 18,9 |
| Skulder | | |
| Pågående arbete, not 10 | 0 | 1,2 |
| Kortfristiga skulder, not 17 | 103,5 | 96,9 |
| Summa skulder | 103,5 | 98,1 |
| Eget kapital, avsättningar och skulder | 393,8 | 380,0 |
| Panter och ansvarsförbindelser | | |
| Panter och därmed jämförliga säkerheter | | |
| Borgen gentemot bank, not 18 | 548,5 | 475,8 |
| Förlustansvar, not 18 | 2,0 | 2,4 |
| Ansvarsförbindelser | | |
| Pensionsförpliktelser som inte tagits upp bland skulder, not 19 | 200,4 | 198,6 |
| Beräknad löneskatt som inte tagits upp bland skulder, not 19 | 48,6 | 48,2 |

NOTER

NOT 1 Verksamhetens intäkter

| | 2008 | 2007 |
|--|----------------|----------------|
| tkr | | |
| Försäljningsmedel | 1 734 | 662 |
| Avgifter och ersättningar | 68 799 | 67 325 |
| Hyror och arrenden | 8 862 | 8 422 |
| Bidrag | 28 691 | 25 593 |
| Försäljning verksamhet och entreprenad | 33 198 | 28 540 |
| Övrigt | -369 | 11 868 |
| Summa verksamhetens intäkter | 140 915 | 142 410 |

NOT 2 Verksamhetens kostnader

| | 2008 | 2007 |
|---|----------------|----------------|
| tkr | | |
| Lönekostnader | 252 554 | 241 284 |
| Sociala avgifter | 89 645 | 87 836 |
| Avsättning pensionsskuld, individuell | 10 878 | 9 930 |
| Avsättning pensionsskuld, övriga | 1 517 | 3 991 |
| Utbetalda pensioner, ålders- | 6 539 | 6 320 |
| Förvaltningsavgifter pensioner | 138 | 144 |
| Övriga personalkostnader | 6 166 | 6 038 |
| Summa personalkostnader | 367 437 | 355 543 |
| Anläggnings-, underhållsmaterial | 2 168 | 2 589 |
| Inköp för försäljning | 1 859 | 1 791 |
| Bidrag och transfereringar | 32 751 | 31 751 |
| Entreprenader, köp av verksamhet | 137 674 | 129 391 |
| Konsulttjänster | 4 469 | 4 889 |
| Hyror och fastighetsservice | 47 481 | 41 964 |
| Hyra/leasing anläggningstillgångar | 4 905 | 4 249 |
| Bränsle, energi, vatten | 8 599 | 8 281 |
| Förbrukningsinventarier, material | 21 207 | 21 143 |
| Kontorsmaterial och trycksaker | 1 127 | 1 344 |
| Reparation, underhåll maskiner, inventarier | 2 288 | 3 131 |
| Diverse främmande tjänster | 6 370 | 5 440 |
| Tele- datakommunikation, porto | 2 452 | 2 558 |
| Transporter | 3 138 | 4 243 |
| Försäkringsavgifter, riskkostnader | 1 429 | 1 579 |
| Övrigt | 3 346 | 3 032 |
| Summa övriga kostnader | 281 263 | 267 375 |
| Summa verksamhetens kostnader | 648 700 | 622 918 |

NOT 3 Leasing

| | 2008 | 2007 |
|---|-------|-------|
| tkr | | |
| Under året bet. leasingavgifter avseende: | | |
| Inventarier | 1 038 | 1 271 |
| Transportmedel | 2 737 | 2 297 |
| Framtida leasingavgifter år 2009 | 2 693 | 2 592 |
| Framtida leasingavgifter år 2010–2014 | 4 470 | 5 455 |
| Framtida leasingavgifter år 2015– | 1 352 | 1 518 |

NOT 4 Skatteintäkter, kommunalek. utjämn. (statsbidrag)

| | 2008 | 2007 |
|--|----------------|----------------|
| tkr | | |
| Skatteintäkter | | |
| Kommunalskatt | 475 104 | 439 621 |
| Slutavräkning | -821 | -1 387 |
| Preliminär slutavräkning | -2 966 | 6 935 |
| Summa skatteintäkter | 471 317 | 445 169 |
| Kommunalekonomisk utjämnung (statsbidrag) | | |
| Inkomstutjämningsbidrag | 45 719 | 46 576 |
| Fastighetsavgift | 16 112 | 0 |
| Regleringsavgift | -5 610 | 11 169 |
| Kostnadsutjämningsavgift | -478 | -1 749 |
| Avgift till LSS-utjämnung | -4 229 | -3 412 |
| Summa kommunalekonomisk utjämnung (statsbidrag) | 51 514 | 52 584 |

NOT 5 Finansiella intäkter och kostnader

| | 2008 | 2007 |
|-------------------------------------|--------------|--------------|
| tkr | | |
| Finansiella intäkter | | |
| Ränteintäkter, banktillgodohavanden | 2 590 | 1 976 |
| Ränteintäkter, koncernfordran | 1 251 | 1 251 |
| Övriga ränteintäkter | 40 | 56 |
| Summa finansiella intäkter | 3 881 | 3 283 |
| Finansiella kostnader | | |
| Finansiella kostnader | | |
| Räntekostnad pensioner | 907 | 545 |
| Summa finansiella kostnader | 907 | 545 |

NOT 6 Årets resultat

| | 2008 | 2007 |
|---|--------------|-----------|
| tkr | | |
| Enligt balanskravet | | |
| Årets resultat | 5 629 | 9 799 |
| Tillkommer nedskrivning exploit.projekt | 2 419 | 0 |
| Avgår reavinst | -856 | -9 704 |
| Balansresultat | 7 192 | 95 |

NOT 7 Ej rörelsekapitalpåverkande intäkter/kostnader

| | 2008 | 2007 |
|---|--------------|---------------|
| tkr | | |
| Reavinster | -856 | -9 704 |
| Kostnader i samband m reavinstberäkning | -14 | -91 |
| Bokfört värde mark vid omklassificering av exploateringsprojekt | 3 231 | 1 010 |
| Likvidation Ökab eget kapital | 0 | 1 753 |
| Likvidation Ökab aktier | 0 | 250 |
| S:a ej rörelsekapitalpåverkande poster | 2 361 | -6 782 |

NOT 8 Justering för rörelsekapitalets förändring

| | 2008 | 2007 |
|---|--------------|--------------|
| tkr | | |
| Minsk/ökn av exploit.fast, lager mm, +/- | -4 357 | -3 434 |
| Minsk/ökn av kortfristiga fordringar, +/- | 2 058 | -4 653 |
| Ökn/minskn pensionsavsättning, +/- | 2 851 | 5 600 |
| Ökn/minskn övr kortfristiga skulder, +/- | 4 354 | 7 644 |
| Summa rörelsekapitalets förändring | 4 906 | 5 157 |

NOT 9 Förändring av likvida medel

| | 2008 | 2007 |
|---|-------|--------|
| Ökning/minskning av kassa och bank, +/- | 4 398 | 15 988 |



NOTER

NOT 10 Materiella anläggningstillgångar

| | 2008 | 2007 |
|---|----------------|----------------|
| tkr | | |
| Allmän markreserv | | |
| Ingående bokfört värde | 14 920 | 14 730 |
| Nyanskaffningar | 75 | 1 219 |
| Försäljningar | -14 | -1 029 |
| Omklassificering | -1 219 | 0 |
| Utgående bokfört värde | 13 762 | 14 920 |
| Verksamhetsfastigheter | | |
| Ingående bokfört värde | 627 | 698 |
| Nyanskaffningar | 50 | 0 |
| Försäljning/utrangering | 0 | 0 |
| Årets avskrivning | -67 | -71 |
| Utgående bokfört värde | 610 | 627 |
| Fastigheter för affärsverksamhet | | |
| Ingående bokfört värde | 80 936 | 76 223 |
| Nyanskaffningar | 3 222 | 9 255 |
| Försäljning/utrangering | 0 | 0 |
| Årets avskrivning | -4 336 | -4 542 |
| Utgående bokfört värde | 79 822 | 80 936 |
| Publika fastigheter | | |
| Ingående bokfört värde | 30 668 | 32 553 |
| Nyanskaffningar | 6 449 | 0 |
| Försäljning/utrangering | 0 | 0 |
| Årets avskrivning | -1 887 | -1 885 |
| Utgående bokfört värde | 35 230 | 30 668 |
| Övriga fastigheter | | |
| Ingående bokfört värde | 3 157 | 1 163 |
| Nyanskaffningar | 0 | 2 042 |
| Försäljning/utrangering | -2 013 | 0 |
| Årets avskrivning | -44 | -48 |
| Utgående bokfört värde | 1 100 | 3 157 |
| Summa mark, byggnader, tekniska anläggningar | 130 524 | 130 308 |
| Maskiner, inventarier, fordon | | |
| Ingående bokfört värde | 14 667 | 15 072 |
| Nyanskaffningar | 6 158 | 3 233 |
| Försäljning/utrangering | -44 | 0 |
| Årets avskrivning | -3 581 | -3 638 |
| Utgående bokfört värde | 17 200 | 14 667 |
| Avskrivningar, nedskrivningar | | |
| Avskrivningar, byggnader | 6 334 | 6 545 |
| Avskrivningar, inventarier | 3 581 | 3 638 |
| Nedskrivning anläggningstillgångar | 44 | 0 |
| Nedskrivning exploateringsprojekt | 2 431 | 0 |
| Summa avskrivning, nedskrivning | 12 390 | 10 183 |

Pågående arbeten

| | 2008 | 2007 |
|-------------------------------------|--------------|--------------|
| tkr | | |
| Grötö färjeläge | 59 | 59 |
| IT-projekt 3-årsplan | 0 | 195 |
| Slamsilo | 1 077 | 54 |
| Rondell Bustadvägen | 874 | 2 |
| Rondell Lökholmsvägen | 0 | 160 |
| Trafiksäkerhetsåtgärder Västervägen | 13 | 8 |
| Personaldministrativt system | 33 | 0 |
| Tvättmaskin | 275 | 0 |
| Atriumgård Solhöjden | 19 | 0 |
| Flytt Kärrsvik Återvinningscentral | 81 | 0 |
| Utbyte kvicksilverlampor | 20 | 0 |
| Gång- och cykelväg Norgårdsvägen | 263 | 0 |
| Timglas Norgårdsvägen | 74 | 0 |
| Dagvattenutbyggnad | 28 | 0 |
| Va Klova industriområde | 845 | 0 |
| Delsumma fordran | 3 661 | 478 |
| Ombyggnad gata – Kärrsviksvägen | 0 | -108 |
| Trafiksäkerhetsåtgärder Västervägen | -999 | -999 |
| Utbyggnad dagvattenledning | 0 | -96 |
| Delsumma skuld | -999 | -1203 |
| Summa pågående arbeten | 2662 | -725 |

NOT 11 Finansiella anläggningstillgångar

| | 2008 | 2007 |
|--|---------------|---------------|
| tkr | | |
| Aktier och andelar | | |
| Öckerö Kommunala Förvaltnings AB | 0 | 0 |
| Öckerö Bostads AB | 36 115 | 36 115 |
| Renova AB | 64 | 64 |
| Kommentusgruppen AB | 1 | 1 |
| Västtrafik AB | 780 | 780 |
| AB Jönköpingsbostäder | 33 | 33 |
| Summa aktier och andelar | 36 993 | 36 993 |
| Långfristig fordran | | |
| Reverser Öckerö Bostads AB | 62 551 | 62 551 |
| Summa långfristig fordran | 62 551 | 62 551 |
| S:a finansiella anläggningstillgångar | 99 544 | 99 544 |

NOT 12 Exploateringsfastigheter

| | 2008 | 2007 |
|---------------------------------------|---------------|--------------|
| tkr | | |
| Markexploatering norr om Statoil | 348 | 342 |
| Förlängning kaj Björnhuvudet | 32 | 32 |
| Suddaområdet | 1 860 | 1 621 |
| Industriområde Hönö Klåva | 6 737 | 5 737 |
| Nästås | 45 | 20 |
| Fiskaregården Källö-Knippla | 1 514 | 34 |
| Brevik | 96 | 0 |
| Varvet, Knippla 1:161 | 1 504 | 0 |
| Summa exploateringsfastigheter | 12 136 | 7 786 |

NOT 13 Kortfristiga fordringar

| | 2008 | 2007 |
|--------------------------------------|---------------|---------------|
| tkr | | |
| Kundfordringar | 14 647 | 16 121 |
| Fordran Öckerö Bostads AB (netto) | 7 733 | 2 091 |
| Diverse kortfristiga fordringar | 8 234 | 19 613 |
| Förutbetalda kostnader | 29 272 | 19 498 |
| Upplupna intäkter | 2 575 | 5 039 |
| Summa kortfristiga fordringar | 62 461 | 62 362 |

NOT 14 Likvida medel

| | 2008 | 2007 |
|----------------------------|---------------|---------------|
| tkr | | |
| Kassa | 112 | 112 |
| Plusgiro | 1 151 | 817 |
| Bank | 67 961 | 63 897 |
| Summa likvida medel | 69 224 | 64 826 |

NOT 15 Eget kapital

| | 2008 | 2007 |
|-------------------------------------|----------------|----------------|
| tkr | | |
| Eget kapital | 263 005 | 251 453 |
| Årets resultat | 5 629 | 9 799 |
| Eget kapital Ökab (likviderat 2007) | 0 | 1 753 |
| Summa eget kapital | 268 634 | 263 005 |

NOT 16 Avsättningar

| | 2008 | 2007 |
|--|---------------|---------------|
| tkr | | |
| Pensionsskuld | | |
| Pensionsskuld | | |
| Ingående avsättning pensionsskuld | 15 171 | 10 663 |
| Avsättningar under året | 2 519 | 3 952 |
| Utbetalningar | -1 050 | -987 |
| Ränteuppräknig, basbelopp- uppräknig, övriga poster | 825 | 1 543 |
| Utgående avsättning pensionsskuld | 17 465 | 15 171 |
| Löneskatt | | |
| Ingående avsättning löneskatt | 3 680 | 2 587 |
| Årets avsättning löneskatt | 557 | 1 093 |
| Utgående avsättning löneskatt | 4 237 | 3 680 |
| Summa avsättningar | 21 702 | 18 851 |

NOT 17 Kortfristiga skulder

| | 2008 | 2007 |
|------------------------------|--------|--------|
| tkr | | |
| Diverse kortfristiga skulder | 429 | 635 |
| Leverantörsskulder | 34 315 | 31 930 |
| Momsskuld (netto) | 598 | 1 088 |
| Personalens källskatt | 5 469 | 5 821 |

| | | |
|--|----------------|---------------|
| Upplupna sociala avgifter | 6 406 | 6 645 |
| Upplupen semesterlöneskuld och okompenserad övertid | 22 655 | 22 342 |
| Upplupna timlöner avseende december | 4 541 | 5 015 |
| Upplupen pension individuell del | 10 878 | 9 930 |
| Upplupen löneskatt individuell del | 2 639 | 2 409 |
| Skuld staten avsättning skatt | 2 966 | 0 |
| Övrigt | 12 558 | 11 130 |
| Summa långfristiga skulder | 103 454 | 96 945 |

NOT 18 Borgens- och övriga ansvarsförbindelser

| | 2008 | 2007 |
|----------------------------------|----------------|----------------|
| tkr | | |
| Borgensförbindelser | | |
| Öckerö Bostads AB | 496 676 | 426 676 |
| ÖMC | 46 570 | 43 873 |
| HSB Södra Bohuslän | 5 002 | 5 020 |
| Renova | 220 | 203 |
| Summa borgensförbindelser | 548 468 | 475 772 |
| Förlustansvar egna hem | | |
| SBAB | 1 646 | 1 934 |
| BKN | 322 | 421 |
| Summa förlustansvar | 1 968 | 2 355 |

NOT 19 Ansvarsförbindelser

| | 2008 | 2007 |
|--|----------------|----------------|
| tkr | | |
| Ingående pensionsförpliktelser | 198 647 | 165 914 |
| Utbetalningar | -5 489 | -5 334 |
| Ränteuppr, basbeloppssuppr, övr poster | 7 260 | 38 067 |
| Utgående pensionsförpliktelser | 200 418 | 198 647 |
| Ing löneskatt på pensionsförpliktelser | 48 192 | 40 251 |
| Årets löneskatt på pensionsförpliktelser | 429 | 7 941 |
| Utg löneskatt på pensionsförpliktelser | 48 621 | 48 192 |
| Summa ansvarsförbindelser | 249 039 | 246 839 |

NOT 20 Nämndernas budgetavvikelser

| | 2008 | 2007 |
|--|---------------|---------------|
| tkr | | |
| Kommunstyrelsen exkl centrala poster | 1 414 | -30 |
| Barn- och utbildningsnämnden | -5 668 | -4 784 |
| Socialnämnden | -4 741 | -2 994 |
| Socialnämnd, underskott färdtjänst -08 | -820 | 0 |
| Kultur- och fritidsnämnden | -23 | 347 |
| Samhällsbyggnadsnämnden* | 4 131 | 163 |
| Myndighetsnämnden | 22 | 18 |
| Summa | -5 685 | -7 280 |

* 2008, exklusive underskott färdtjänst som belastar socialnämnden

BUDGETAVSTÄMNING, driftsredovisning

| tkr | Bokslut 2008 | | | Budget 2008 | | | Avvikelse |
|--|---------------|-----------------|-----------------|---------------|-----------------|-----------------|---------------|
| | Intäkter | Kostnader | Netto | Intäkter | Kostnader | Netto | |
| KOMMUNSTYRELSEN | | | | | | | |
| Nämnds- och styrelseverksamhet | 6 | -2 702 | -2 696 | 0 | -2 652 | -2 652 | -44 |
| Stöd till politiska partier | 0 | -443 | -443 | 0 | -443 | -443 | 0 |
| Revision | 0 | -769 | -769 | 0 | -802 | -802 | 33 |
| Övrig politisk verksamhet | 31 | -5 599 | -5 568 | 0 | -6 192 | -6 192 | 624 |
| Fysiks planering | 0 | -33 | -33 | 0 | 0 | 0 | -33 |
| Näringslivsfrämjande åtgärder | 190 | -2 259 | -2 069 | 140 | -2 292 | -2 152 | 83 |
| Konsumentrådgivning | 0 | -160 | -160 | 0 | -156 | -156 | -4 |
| Turism | 175 | -924 | -749 | 30 | -742 | -712 | -37 |
| Riskhantering | 1 032 | -10 229 | -9 197 | 902 | -9 863 | -8 961 | -236 |
| Arbetsmarknadsåtgärder | 1 529 | -4 818 | -3 289 | 1 999 | -5 235 | -3 236 | -53 |
| Serviceverksamheter | 2 933 | -18 741 | -15 808 | 2 820 | -19 205 | -16 385 | 577 |
| Buffert | 0 | 0 | 0 | 0 | -503 | -503 | 503 |
| Summa kommunstyrelsens enheter | 5 896 | -46 677 | -40 781 | 5 891 | -48 085 | -42 194 | 1 413 |
| Centrala kostnader inklusive reavinst | 2 141 | -10 990 | -8 849 | 925 | -16 227 | -15 302 | 6 453 |
| | 8 037 | -57 667 | -49 630 | 6 816 | -64 312 | -57 496 | 7 866 |
| BARN- OCH UTBILDNINGSNÄMNDEN | | | | | | | |
| Nämnds- och styrelseverksamhet | 0 | -819 | -819 | 0 | -874 | -874 | 55 |
| Stöd till studieorganisationer | 0 | -270 | -270 | 0 | -270 | -270 | 0 |
| Kulturskola | 387 | -2 163 | -1 776 | 350 | -2 169 | -1 819 | 43 |
| Öppen förskola | 0 | -88 | -88 | 0 | -109 | -109 | 21 |
| Familjedaghem | 633 | -3 821 | -3 188 | 644 | -3 712 | -3 068 | -120 |
| Förskola | 9 617 | -54 550 | -44 933 | 9 207 | -54 306 | -45 099 | 166 |
| Fritidshem | 4 978 | -14 062 | -9 084 | 4 985 | -12 958 | -7 973 | -1 111 |
| Förskoleklass | 30 | -3 823 | -3 793 | 25 | -4 002 | -3 977 | 183 |
| Grundskola inklusive skolbibliotek | 2 688 | -103 428 | -100 740 | 585 | -101 690 | -101 105 | 365 |
| Särskola | 366 | -7 785 | -7 419 | 0 | -7 117 | -7 117 | -302 |
| Gymnasieskola | 31 934 | -38 759 | -6 825 | 32 333 | -36 661 | -4 328 | -2 496 |
| Interkommunal skolersättning | 1 028 | -54 611 | -53 583 | 1 000 | -52 500 | -51 500 | -2 083 |
| Skolskjutsar, inackorderingstillägg, gymnasiet | 101 | -3 095 | -2 994 | 0 | -2 800 | -2 800 | -194 |
| Gymnasiesärskola | 9 | -3 387 | -3 378 | 0 | -3 250 | -3 250 | -128 |
| Vuxenutbildning i egen regi | 3 | -1 213 | -1 210 | 0 | -1 233 | -1 233 | 22 |
| Vux, interkommunal skolersättning | 0 | -1 120 | -1 120 | 0 | -1 020 | -1 020 | -99 |
| Särvux | 0 | -284 | -284 | 0 | -285 | -285 | 1 |
| SFI | 0 | -291 | -291 | 0 | -300 | -300 | 9 |
| Summa barn- och utbildningsnämnden | 51 774 | -293 569 | -241 795 | 49 129 | -285 256 | -236 127 | -5 668 |
| SOCIALNÄMNDEN | | | | | | | |
| Nämnds- och styrelseverksamhet | 0 | -921 | -921 | 0 | -920 | -920 | -1 |
| Alkohol tillsyn | 156 | -4 | 152 | 130 | -15 | 115 | 37 |
| Administration äldreomsorgen | 592 | -4 143 | -3 551 | 0 | -4 167 | -4 167 | 616 |
| Extern köpta korttidsplatser, SOL* | 191 | -1 689 | -1 498 | 95 | -1 600 | -1 505 | 6 |
| Ordinärt boende, SOL* | 6 509 | -47 835 | -41 326 | 5 174 | -45 076 | -39 902 | -1 423 |
| Särskilt boende, SOL | 9 342 | -56 891 | -47 549 | 9 403 | -57 148 | -47 745 | 196 |
| Gruppboende och dagcenter | 6 403 | -39 278 | -32 875 | 5 453 | -36 731 | -31 278 | -1 597 |
| Extern köpt vht LSS | 135 | -4 321 | -4 186 | 127 | -4 600 | -4 473 | 287 |
| Färdtjänst/riksfärdtjänst | 1 | -21 | -20 | 0 | 0 | 0 | -20 |
| Öppen verksamhet | 1 155 | -4 369 | -3 214 | 750 | -3 773 | -3 023 | -191 |
| Missbruksvård för vuxna | 1 029 | -4 524 | -3 495 | 893 | -3 649 | -2 756 | -739 |
| Barn- och ungdomsvård | 431 | -8 241 | -7 810 | 166 | -5 815 | -5 649 | -2 160 |
| Psykiatri och vuxenvård | 522 | -4 285 | -3 763 | 131 | -3 607 | -3 476 | -287 |
| Ekonomiskt bistånd | 285 | -5 040 | -4 755 | 288 | -5 180 | -4 892 | 136 |
| Administration Socialkontor & behandling | 306 | -8 587 | -8 281 | 120 | -7 248 | -7 128 | -1 153 |
| Familjerätt (rådgivning) | 11 | -315 | -304 | 17 | -299 | -282 | -22 |
| Administration Socialkansliet | 249 | -3 854 | -3 605 | 0 | -5 163 | -5 163 | 1 558 |
| Arbetsmarknadsåtgärder | 928 | -1 240 | -312 | 816 | -1 144 | -328 | 16 |
| Nytt boende m m | | | 0 | | | 0 | 0 |
| Summa socialnämnden | 28 245 | -195 558 | -167 313 | 23 563 | -186 135 | -162 572 | -4 741 |

* SOL = Socialtjänstlagen

| tkr | Bokslut 2008 | | | Budget 2008 | | | Avvikelse |
|--|----------------|-----------------|-----------------|----------------|-----------------|-----------------|--------------|
| | Intäkter | Kostnader | Netto | Intäkter | Kostnader | Netto | |
| KULTUR- OCH FRITIDSNÄMNDEN | | | | | | | |
| Nämnds- och styrelseverksamhet | 0 | -179 | -179 | 0 | -130 | -130 | -49 |
| Ungdomsforum | 0 | -7 | -7 | 0 | -55 | -55 | 48 |
| Stöd till föreningar | 160 | -1 714 | -1 554 | 96 | -1 760 | -1 664 | 110 |
| Allmänkultur | 254 | -829 | -575 | 187 | -769 | -582 | 7 |
| Biblioteksverksamhet | 184 | -4 956 | -4 772 | 120 | -4 883 | -4 763 | -9 |
| Iddrotts- och fritidsanläggningar* | 822 | -4 920 | -4 098 | 794 | -5 041 | -4 247 | 149 |
| Ungdomsverksamhet* | 367 | -3 451 | -3 084 | 368 | -3 398 | -3 030 | -54 |
| Administration | 32 | -1 662 | -1 630 | 31 | -1 436 | -1 405 | -225 |
| Summa kultur- och fritidsnämnden | 1 819 | -17 718 | -15 899 | 1 596 | -17 472 | -15 876 | -23 |
| * Här ingår arbetsmarknadsåtgärder vht 610. | | | | | | | |
| SAMHÄLLSBYGGNADSNÄMNDEN | | | | | | | |
| Nämnds- och styrelseverksamhet | 0 | -861 | -861 | 0 | -894 | -894 | 33 |
| Fysiska och tekniska planer | 2 919 | -3 758 | -839 | 2 640 | -4 162 | -1 522 | 683 |
| Näringslivsfrämjande åtgärder | 0 | -490 | -490 | 0 | -517 | -517 | 27 |
| Gator, vägar, parkering | 971 | -13 157 | -12 186 | 1 296 | -12 962 | -11 666 | -520 |
| Naturområden, parker | 0 | -78 | -78 | 0 | -65 | -65 | -13 |
| Miljöskydd, myndighetsutövning | 269 | -1 031 | -762 | 370 | -1 110 | -740 | -22 |
| Miljöskydd, ej myndighetsutövning | 7 | -115 | -108 | 0 | -77 | -77 | -31 |
| Säkerhet och trygghet | 0 | -305 | -305 | 0 | -308 | -308 | 3 |
| Samhällsskydd | 0 | -177 | -177 | 0 | -207 | -207 | 30 |
| Bostadsanpassning | 0 | -1 132 | -1 132 | 0 | -1 014 | -1 014 | -118 |
| Färdtjänst* | 116 | -5 122 | -5 006 | 60 | -4 226 | -4 166 | -840 |
| Öppen verksamhet | 0 | -26 | -26 | 0 | -81 | -81 | 55 |
| Lokaler | 672 | -7 | 665 | 575 | -15 | 560 | 105 |
| Kommersiell verksamhet | 153 | -587 | -434 | 386 | -452 | -66 | -368 |
| Bostadsverksamhet | 402 | -135 | 267 | 90 | -90 | 0 | 267 |
| Kollektivtrafik | 0 | -9 727 | -9 727 | 0 | -9 508 | -9 508 | -219 |
| Färjetrafik | 1 227 | -608 | 619 | 1 191 | -557 | 634 | -15 |
| Administration, skattefinansierad | 386 | -2 810 | -2 424 | 370 | -3 491 | -3 121 | 697 |
| Gemensamma verksamheter | 3 120 | -24 304 | -21 184 | 2 378 | -24 212 | -21 834 | 650 |
| Fastigheter | 476 | -815 | -339 | 334 | -754 | -420 | 81 |
| <i>Avgiftsfinansierad verksamhet:</i> | | | | | | | |
| Sjötrafik | 10 751 | -10 153 | 598 | 9 658 | -9 658 | 0 | 598 |
| Vatten och avlopp | 30 190 | -29 010 | 1 180 | 29 323 | -29 385 | -62 | 1 242 |
| Avfallshantering | 16 803 | -15 882 | 921 | 15 232 | -15 232 | 0 | 921 |
| Gemensamma lokaler, avgiftsfinansierad | 960 | -894 | 66 | 885 | -883 | 2 | 64 |
| Summa samhällsbyggnadsnämnden | 69 422 | -121 184 | -51 762 | 64 788 | -119 860 | -55 072 | 3 310 |
| * Underskott 820 tkr belastar Socialnämnden. | | | | | | | |
| Myndighetsnämnden | 0 | -82 | -82 | 0 | -104 | -104 | 22 |
| Verksamhetens nettokostnad | 159 294 | -685 776 | -526 482 | 145 891 | -673 139 | -527 248 | 766 |
| Eliminering internränta | | | 6 305 | | | | |
| Nettokostnad | | | -520 177 | | | | |

BUDGETAVSTÄMNING, investeringsredovisning

| tkr | Bokslut 2008 | Budget 2008 |
|------------------------------|---------------|---------------|
| Kommunstyrelsen | 2 471 | 4 960 |
| Barn- och utbildningsnämnden | 908 | 1 000 |
| Socialnämnden | 562 | 800 |
| Kultur- och fritidsnämnden | 624 | 600 |
| Samhällsbyggnadsnämnden | 14 767 | 23 474 |
| Summa | 19 332 | 30 834 |

KOMMUNSTYRELSEN

Ordförande: Arne Lernhag (m)

Förvaltningschef: Ingvar TH Karlsson

Antal årsarbetare: 53

UPPGIFT

För att kommunfullmäktige skall kunna ta beslut om inriktning, resursfördelning och uppföljning av den kommunala verksamheten skall kommunstyrelsen

- utveckla och styra via policys/riktlinjer
- ha ansvar för att all kommunal verksamhet drivs ur ett helhetsperspektiv där barn och unga sätts i främsta rummet
- samordna arbetet med kommunens omvärldsanalys
- verka för utveckling och samordning i internationella frågor
- i samarbete med samhällsbyggnadsnämnden delta i övergripande fysisk och infrastrukturplanering
- vara aktiv i Göteborgs Regionens Kommunalförbund och Business Region Göteborg
- stödja demokratiarbete bland kommuninvånarna
- ha uppsikt över verksamheten i kommunens bolag
- ge stöd i ekonomiska frågor till förvaltningarna
- ge stöd i personaladministrativa frågor till förvaltningarna
- ge service till centrala politiska organ – kommunfullmäktige, kommunstyrelsen samt valnämnd
- vara arkivmyndighet
- stödja och följa upp arbetsmarknadspolitiska åtgärder
- ansvara för övergripande intern, extern information och service
- ge stöd i IT-frågor till förvaltningarna
- utveckla näringsliv och turism
- samordna kommunens folkhälso-, skydds- och säkerhetsarbete samt krisledningsplanläggning
- bedriva ett aktivt lokalt folkhälso- och riskhanteringsarbete samt följa utvecklingen på regional och central nivå

Verksamheten skall bidra till att

- de kommunala verksamheterna var för sig och gemensamt bidrar till att kommunfullmäktiges vision kan förverkligas
- kommunfullmäktiges finansiella målsättning uppfylls
- kommunen är säker och trygg att bo, vistas och verka i.

MÅLUPPFYLLELSE

Samlad bedömning

En genomsnittlig måluppfyllelse kan beräknas till ca 70 %. Minskad ungdomsarbetslöshet är ett långsiktigt och angeläget mål, inte minst utifrån den försämrade arbetsmarknad som vi nu upplever. Framsteg har gjorts i service, bemötande och tillgänglighet för invånarna.

NETTOKOSTNAD PER VERKSAMHET Kommunstyrelsen

| tkr | 2008 | 2007 | 2006 |
|--|----------------|----------------|----------------|
| Politisk verksamhet (KF, KS o KSAU) | -2 696 | -2 717 | -2 220 |
| Politisk verksamhet (administration) | -4 920 | -4 902 | -5 840 |
| Stöd till politiska partier | -443 | -384 | -328 |
| Revision | -769 | -751 | -602 |
| Allmänna val | -21 | -14 | -183 |
| Överförmyndarverksamhet, not 1 | -431 | -696 | -390 |
| Demokrati-verksamhet | -32 | -11 | -52 |
| Övr inom politisk verksamhet | -164 | -188 | -266 |
| Fysisk planering, not 2 | -33 | 0 | -658 |
| Näringslivsfrämjande åtgärder | -2 069 | -2 104 | -2 324 |
| Konsument- och energirådgivning | -160 | -156 | -154 |
| Turism | -749 | -696 | -755 |
| Räddningstjänst | -9 198 | -9 004 | -8 843 |
| Stöd till studieorganisationer, not 3 | 0 | -270 | -270 |
| Arbetsmarknadsåtgärder | -3 289 | -2 858 | -2 657 |
| Allmän kommunadministration | -7 716 | -7 307 | -6 411 |
| Medborgarkontoret (kommuninfo) | -2 126 | -2 149 | -452 |
| IT-verksamhet, not 4 | -5 286 | -4 686 | -3 855 |
| Kommunservice (vaktmästeri), redovisas under medborgarkontor | 0 | 0 | -802 |
| Företagshälsövård | -679 | -696 | -669 |
| Arkivverksamhet, redovisas under medborgarkontor | 0 | -536 | -296 |
| Summa | -40 781 | -40 125 | -38 027 |

Not 1: Under år 2007 genomfördes revision som genererade ökade kostnader

Not 2: Kostnad för asfalt Öckerö Hamnplan

Not 3: Verksamheten överflyttad till Barn- och utbildningsnämnden

Not 4: Under år 2008 har uppgradering av Office-paketet genomförts, vilket genererat ökade kostnader.

NETTOKOSTNAD PER VERKSAMHET Centrala poster

| tkr | 2008 | 2007 | 2006 |
|--|---------------|--------------|---------------|
| Borgensavgifter | 1 223 | 962 | 769 |
| Utbetalda pensioner inkl löneskatt | -8 125 | -7 892 | -6 767 |
| Förändring av semesterskuld, exkl avgiftsfinansierade verksamheter | -192 | -931 | -653 |
| Nedskrivning av anläggnings-tillgångar, Heden 1:80 | -2 431 | 0 | -429 |
| Försäkringar och medlemsavgifter | -1 822 | -1 809 | -1 666 |
| Reavinst/förlust centralt | 851 | 12 123 | 452 |
| Bidrag till EU-proj. enligt särskilt beslut § 40 (KSAU) | 0 | 0 | -570 |
| Öckerö Marinprojekt steg 2 | 0 | -370 | 0 |
| Bidrag fr Krisberedskapsmyndigheten | 0 | 171 | 0 |
| Särskild boende äldre – bidrag | 0 | 372 | 371 |
| Elhaveri | 0 | 128 | 0 |
| Övrigt, not 1 | 1 647 | -812 | 4 514 |
| Summa | -8 849 | 1 942 | -3 979 |

Not 1: 1 578 tkr avser justeringspost gällande beräknat PO-pålägg och verkliga kostnader vid årets slut (arbetsgivaravgifter, försäkringar och pensionskostnader).

1. Upplever kommuninvånarna att kommunförvaltningens serviceåtaganden har lett till bättre service

Ej uppfyllt

2. Genomförs Kommunkompassen

Uppfyllt

3. Rättelse av osakliga löneskillnader

Uppfyllt

4. Minskad ungdomsarbetslöshet, 16–24 år

Ej uppfyllt

5. Har kommunens förvaltning ett uppdaterat och väl fungerande "Office-program"

Uppfyllt

6. Skapa effektivare samverkan vid kriser och räddningsinsatser genom att förbereda för att det digitala radio-systemet RAKEL kan införas

Uppfyllt

7. Förbättrad service gentemot besökare i kommunens turistbyrå

Ej uppfyllt

KVALITETSREDOVISNING

Bland kommunstyrelsens verksamheter är det näringslivsenheten som får stå för årets externa kvalitetsgranskning. Undersökningen som är gjord av organisationen Företagarna, fokuserar på vad företagen skapar för kommunen och dess invånare i form av tillväxt och utveckling. I undersökningen tar man hänsyn till förändringen i företagets omsättning, resultatutveckling liksom förändringen i antalet aktiebolag i kommunen. Undersökningen ger samtidigt ett mått på hur bra eller dåligt företagen går i de olika kommunerna. Av 285 undersökta kommuner hamnar Öckerö på 11: e plats vilket är en marginell försämring jämfört med 2007 (5: e plats 2007). Tittar vi specifikt på Västra Götaland så intar Öckerö kommun en 2: a plats av länets 49 undersökta kommuner.

Kommunen gör stora ansträngningar för att skapa ett bra företagsklimat. Företagen levererar goda resultat till gagn för kommunen i form av arbetstillfällen, service och skatteintäkter från de anställda.

EKONOMISK KOMMENTAR

Kommunstyrelsens enheter redovisar överskott, 1,4 mkr. Ur avsatt buffert, 653 tkr, har 150 tkr för 2008 förts till Överförmyndarverksamheten för att täcka ökade kostnader. På enhetsnivå redovisar kommunchef, ekonomienhet och centrala politiska organ överskott. Underskott finns hos IT-enheten och riskhanteringsenheten. Allmän återhållsamhet inklusive senareläggning av projekt har präglat förvaltningens verksamhet under året. Enheternas utfall redovisas här intill.

NETTOKOSTNAD PER KOMMUNSTYRELSEENHET

| tkr | 2008 | 2007 | 2006 |
|--------------------------|----------------|----------------|----------------|
| Kommunchef | -2 095 | -2 763 | -2 892 |
| Ekonomienhet | -3 491 | -3 404 | -4 401 |
| Personalenhet | -9 006 | -8 832 | -6 392 |
| Arbetsmarknadsenhet | -3 194 | -2 858 | -2 657 |
| Centrala Politiska Organ | -5 733 | -5 868 | -6 111 |
| IT-enhet | -5 297 | -4 686 | -3 855 |
| Näringslivsenhet | -2 692 | -2 710 | -2 875 |
| Riskhanteringsenhet | -9 273 | -9 004 | -8 844 |
| Summa | -40 781 | -40 125 | -38 027 |

RESULTAT Kommunstyrelsens enheter

| tkr | Bokslut 2008 | Budget 2008 | Avvikelse 2008 | Bokslut 2007 |
|------------------------|----------------|----------------|----------------|----------------|
| Intäkter | | | | |
| Taxor och avgifter | 221 | 100 | 121 | 701 |
| Övriga intäkter | 5 676 | 5 791 | -115 | 5 557 |
| Summa intäkter | 5 897 | 5 891 | 6 | 6 258 |
| Kostnader | | | | |
| Personalkostnader | -31 398 | -31 965 | 567 | -30 180 |
| Entrepr köp av vht | -337 | -337 | 0 | -404 |
| Övriga kostnader | -13 484 | -14 332 | 848 | -14 354 |
| Kapitalkostnader | -1 459 | -1 452 | -7 | -1 445 |
| Summa kostnader | -46 678 | -48 086 | 1 408 | -46 383 |
| Netto | -40 781 | -42 195 | 1 414 | -40 125 |

* Nämndsinterna intäkter och kostnader ingår med 407 tkr.

UPPGIFTSMÅTT Kommunstyrelsen

| | Utfall 2008 |
|--|---|
| Antal centrala ramavtal | 62 |
| Antal inkomna leverantörsfakturer | 19 069 |
| Antal löneutbetalningar | 18 850 |
| Antal timmar – förhandlingar/överläggningar | 850–900 |
| Antal persondatorer – administration | 300 |
| Antal persondatorer – pedagogiska | 500 |
| Antal telefonsupportärenden/IT | 9 100 |
| Antal driftsupportärenden/IT | 2 448 |
| Antal EU-bidragsansökningar via ne | 10 |
| Antal besökande turister (turistbyrån) | 18 600 |
| Genomförda företagsrådgivningar | 94 |
| Säkerhets- och beredskapssamordning | 10 sammanträden |
| Information och rådgivning | 68 informationsinsatser |
| Risksynsverksamhet | 40 risksyner, 18 brandskyddsredogörelser, 39 remissyttranden |
| Förberedelse för räddningsinsats | 148 övningstillfällen för insatsenheter 12 insatsmoment kvalitetsredovisas för varje brandman |
| Genomföra räddningsinsats | 118 räddningsinsatser, 55 transporter av läkarteam från ambulanshelikopter, 60 IVPA |
| | Totalt 233 insatsrapporter efter insats |
| Efter räddningsinsats | 1 särskild olycksförloppsutredning |

KOMMUNSTYRELSEN

INVESTERINGAR

Kommunstyrelsens investeringar uppgick totalt till 2 471 tkr. Utrustning till "tredje våningen Kommunhuset" (1 080 tkr), IT-investeringar (584 tkr) samt maskiner inom arbetsmarknadsenheten (272 tkr) var de större satsningarna under 2008.

Kommentar/uppgiftsmått:

Antal persondatorer inom pedagogisk verksamhet noterar en kraftig ökning, från ca 360 till ca 500 st. Besökare till turistbyrån, Hönö Klåva, fortsätter år efter år att bli fler. I övrigt inga större avvikelser i utfallssiffrorna jämfört med budget.

FOLKHÄLSOARBETET

Sammanfattning

Genom brett och målinriktat samverkansarbete bidrar flera av verksamhetsinsatserna till att kommunen på sikt ska kunna uppnå det politiskt övergripande målet för mandatperioden 2007–2010, *kommunen ska, enligt World Health Organizations kriterier, bli utnämnd till "en säker och trygg kommun"*.

Uppdraget att bedriva ett folkhälsoarbete i Öckerö kommun har under året gällt följande folkhälsoinsatser:

- Som ett led i arbetet med att göra prioriteringar i folkhälsoarbetet valde Kommunstyrelsen och HSN 4 ut några av de utvecklingsområden som framkommit i kartläggningen av folkhälsa, säkerhet och trygghet. Prioriteringarna blev de tre områdena: föräldrastöd, barns psykiska hälsa och drogförebyggande arbete.
- Arbetet med att utveckla föräldrastödet i samverkan, för föräldrar med barn i åldern 0–18 år, har fortsatt med ett fördjupningsseminarium kring "The Community Parent Program" (COPE). Därefter har sammanlagt sex personer, från barn och utbildningsförvaltningen, socialförvaltningen, Svenska kyrkan och riskhanteringsenheten, genomgått COPE-ledarutbildning. En projektbeskrivning kring implementering av metoden har utvecklats och godkänts av Rådet för Hälsa och Trygghet (RHT). Med hjälp av förarbetet har barn- och utbildningsförvaltningen beviljats tilläggsbudget i form av fördelningsbudget för att de skall kunna avsätta personal som ledare för COPE-utbildningar under 2009. Vidare har det praktiska planerings- och informationsarbetet inför en kursstart under våren 2009 påbörjats. Slutligen har en redovisning kring sökta medel för COPE-ledarutbildning sammanställts och redovisats in till Länsstyrelsen.
- I bred tvärssektoriell samverkan planerat, utvecklat och genomfört föreläsningsserien "Föräldrar emellan och andra vuxna" som under 2008 innehöll sex föreläsningar. Ämnen såsom "den förändrade barn och ungdomstiden", "håll kärleken levande" barnsäkerhet, dataspelsberoende

och "ADHD" och "att skapa vinnare" togs upp. Under året har fyra möten med RHT koordinerats och genomförts. Ett av dem förlängdes med en timmes föreläsning och diskussion på temat "Hur påverkar din livsstil vår gemensamma framtid?" Hållbar utveckling i framtidsperspektiv med exempel från Tjörn.

- I samarbete med föreningen Ö-skyddet, socialförvaltningen samt riskhanteringsenheten har hemfixarprojektet bedrivits på Björkö, Hälsö, Öckerö, Hönö och Fotö. Under hösten har projektet utvärderats genom intervjuer med brukare, anhöriga, hemfixare och telefonpersonal. Utfallet blev positivt och KS har beslutat att hemfixarverksamheten skall utvidgas till att omfatta hela kommunen under en provperiod på tre år.
- En "fördjupad beskrivning av prioriterade folkhälsoinsatser för barn och unga i Öckerö kommun mandatperiod 2007–2010" inklusive mål har utvecklats och godkänts av RHT och KS. Fördjupningen skall behandlas av HSN 4 under början av 2009.
- Under året erbjöds och genomfördes två, av sammanlagt fyra, utbildningstillfällen i folkhälsovetenskap i en seminariserie kring folkhälsa. Utbildningen genomfördes i samarbete med Hälsohögskolan i Väst, Hälso- och sjukvårdsnämnd 4 samt övriga folkhälsoplanerare/samordnare i Ale, Kungälv, Stenungsund och Tjörn. Ledande tjänstemän och politiker ifrån kommunen deltog.
- Kommunikation mellan kommunmedborgare och RHT har möjliggjorts genom information och dialog på samlingar för ö-rådsrepresentanter.
- Samtal har påbörjats med ett flertal ideella föreningar i syfte att stödja en breddad och samordnad frivilligverksamhet.
- Ö-skyddet har regelbundet stöttats i syfte att utveckla sin verksamhet.
- I samarbete med ansvarig bibliotekarie har "Hälsohyllan" på Öckerös huvudbibliotek utvecklats.
- Samordning av en resursgrupp kring våld i nära relationer med representanter från polis, primärvård, äldrevård, handikapp, ungdomsmottagning, socialförvaltningen samt säkerhetssamordnaren har skett. Under hösten har gruppen sammankallats samt varit på två studiebesök. Dels i Kungälv och dels i Trollhättan, för att på så sätt inhämta kunskaper i form av goda exempel på hur man arbetar mot våld i nära relationer på andra ställen. Arbeta med att ta fram förslag för hur det framtida arbetet mot våld i nära relationer har därefter påbörjats. Folkhälsoplaneraren har också deltagit i utveckling av förslag till plan mot våld i nära relationer i Öckerö kommun som skall färdigställas och behandlas politiskt i början av 2009.
- I samarbete med kultur- och fritidsförvaltningen, distrikts-sjukgymnastiken, apoteket och hjärt- och lungsjukas för-



ening har två föreläsningar anordnats för allmänheten inom den gemensamma satsningen ”Håll dig frisk”. En på temat ”Mår du som du förtjänar” och en på temat ”Om konsten att tänja gränser”.

- Folkhälsoplaneraren har deltagit på ett första närvård möte med representanter från kommun, primärvården och HSN 4 kansli. Syftet med medverkandet är att det tidigt förebyggande och främjande perspektivet skall finnas med i gruppens arbete.

DROGFÖREBYGGANDE SAMORDNARE

Den drogförebyggande samordnaren är Öckerö kommuns kontaktperson i det drogförebyggande arbetet, samordnar insatser och föreslår åtgärder.

Tjänsten syftar till att

- skapa en helhetsbild av drogkonsumtionen och dess skadeverkningar i kommunen,
- starta en dialog mellan politiker, tjänstemän och kommuninvånare om risk- och friskfaktorer,
- stimulera till ökad samverkan i det förebyggande arbetet mellan olika aktörer i Öckerö Kommun
- minska drogkonsumtionen i alla åldrar.

Under 2008 har drogförebyggaren bla arbetat med:

- Projektledare för *Alla överens*: Strategiskt arbete för att få vuxengruppen att bli överens om att barn och ungdomar under 18 år inte ska få tillgång till tobak, alkohol och narkotika. Detta gäller både föräldrar, föreningsliv, företagare och alla andra vuxna i vår kommun.
- Kartläggning av alkohol- och narkotikasituationen i kommunen.
- Utformning av drogvaneenkät, sammanställning, utvärdering och presentation av dess resultat för elever, föräldrar, tjänstemän, förtroendevalda och allmänhet via offentliga möten och press.
- Redovisning för förtroendevalda i SN, BUN, KFN och KS av drogläget, i syfte att ge kunskap samt öka samsyn och engagemang i dessa frågor.
- Nära samarbete med närpolisen i kommunen.
- Insatser mot narkotikalangning, hembränning och illegal alkoholförsäljning.
- Opinionsbildning på lokal nivå via medverkan på föräldramöten, föreningsträffar, ungdomsledarträffar, lärarkollegium och andra sammanhang

KOMMUNSTYRELSEN

- Kunskapsförmedlare för elever och vuxna vad gäller drogläget i kommunen. Via möten, telefon och e-mail får kommuninvånarna information och råd i drogrelaterade frågor.
- Insatser för ökad samsyn bland kommunens tjänstemän om drogläget.
- Föräldrar har stärkts i sin föräldraroll enskilt, i grupp och på strukturell nivå.
- Byggande av nätverk bland föräldrar med tonårsbarn.
- Kontaktperson för Mentor Sveriges föräldrakurser i Öckerö kommun.
- Stöd till kommunens vuxenvandrare. Rekrytering av vuxenvandringsankare, har ökat kvalitén på vuxenvandringsverksamheten.
- Planering och genomförande av föreläsningsserien *Föräldrar emellan och andra vuxna*.
- Strategiskt arbete vad gäller kommunens policy i alkoholfrågor, alkoholtillsyn, folköls/tobaksförsäljning etc.
- Insatser för att garantera ett drogfritt föreningsliv för ungdomar.
- Insatser för att minska tobaksbruket bland medborgare och anställda.
- Insatser för tidigare upptäckt av normbrytande beteende hos barn.
- Insatser för att genomföra metoden "Ansvarsfull alkoholserving".
- Samarbete med Beroendevården i Göteborg vad gäller sekundärprevention inom sjukvården och andra riskbruksfrågor.
- Uppstart av kommunens medlingsverksamhet.

Under de senaste fem åren har andelen högstadieungdomar som inte druckit alkohol ökat med 70 % och andelen som **aldrig** rökt ökat med 52 %. Alkoholdebuten har förskjutits 2 år sedan 2003.





BARN- OCH UTBILDNINGSNÄMNDEN

Ordförande: Anne-Lie Sundling

**Förvaltningschef: Yvonne Barkstedt / t f förvaltnings-
chef Kerstin B. Schiller**

Antal årsarbetare: 337

UPPGIFT

För att invånarna skall få sina behov av omsorg och utbildning tillgodosedda skall barn- och utbildningsnämnden verka för att

- skapa positiva och engagerande lärandemiljöer
- stödja elevens lärande då den genomför sin individuella utvecklingsplan
- ha ett särskilt ansvar för elever i behov av stöd
- skapa förutsättningar för elevens egen delaktighet i enskilda och gemensamma frågor
- systematiskt arbeta med uppföljning, utvärdering och kvalitetsredovisning
- profilera samspelet mellan teori och praktik
- aktivt motverka kränkande särbehandling, mobbning, rasism och främlingsfientlighet och främja likabehandling

Verksamheten skall bidra till att

- ge invånarna kunskaper och färdigheter samt främja deras utveckling till harmoniska och ansvarsställande samhällsmedlemmar

MÅLUPPFYLLELSE

Samlad bedömning

Av de sju mål som upprättats i uppdragshandling för 2008 har samtliga uppnåtts. Några av målen löper över flera år och kan komma att öka i måluppfyllelse.

1. Har vi en lärandemiljö som stärker elevernas möjligheter att nå målen

Målet är uppnått.

2. Har elevens och föräldrarnas möjligheter att följa elevens utveckling och lärande ökat

Målet är uppnått.

3. Har förskolan en väl förankrad struktur för dokumentation av måluppfyllelsen

Målet är uppnått.

4. Har samtliga områden och enheter en väl fungerande hemsida

Målet är uppnått.

5. Har förvaltningen en kvalitetsredovisning byggd på samtliga verksamhetsformers kvalitetsredovisning

Målet är uppnått.

6. Har vi utvecklat vår modell för kommunens uppföljningsansvar för ungdomar upp till 20 års ålder

Målet är uppnått.

7. Har nämnden fastlagt nya områden för kvalitetsredovisning för 2009

Målet är uppnått.

KVALITETSREDOVISNING

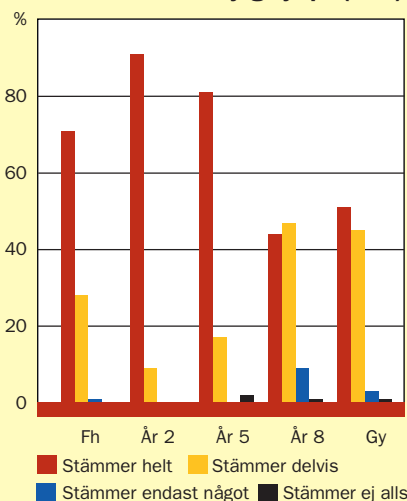
Barn- och utbildningsnämnden upprättar årligen en kvalitetsredovisning som ett led i den kontinuerliga uppföljningen och utvärderingen av verksamheten. Nämnden har fastställt en kvalitetsredovisningsmodell för ledning och styrning av sin verksamhet. Med denna modell som grund har verksamheterna bedrivit en del av sitt kvalitetsarbete. Modellen bygger på att samtal bildar grunden för utvärdering, uppföljning och utveckling av arbetet i verksamheterna.

NYCKELTAL datortäthet

| | 2008 | 2007 | 2006 |
|------------------------------------|------|------|------|
| Antal barn/elever per dator | | | |
| Grundskolan | 10,9 | 14,5 | 19 |
| Förskolan | 14,5 | 14,5 | 17 |
| Gymnasiet/vuxenutbildning | 4,5 | 4,5 | 2,8 |
| Hela barn- och utbildningsnämnden | 10,0 | 11,4 | 12 |

FOKUSOMRÅDE 2008

"Om det är något jag inte förstår eller klarar av får jag hjälp" (elev)



Nämnden fastställer fokusområden som grundar sig på prioriterade områden i Skolplanen/Verksamhetsplanen samt på erfarenheter från genomförda uppföljningar från föregående år. Målen kommuniceras och förankras i organisationen och bildar utgångspunkter vid utvecklingssamtal och medarbetarsamtal. Efter uppföljning av de prioriterade områdena på olika samtalsarenor enligt modellen, analyseras samtalen och den information som framkommit. Resultatet av analysen bildar grunden för framtida utvecklingsarbete och kompetensutvecklingsplaner för förskolor, skolor och fritidshem.

Barn- och utbildningsförvaltningens kvalitetsredovisning för 2008 bygger på förskolornas, skolornas och fritidshemmens upprättade kvalitetsredovisningar. Arbetslagen har synat sina verksamheter, dess förutsättningar och inre arbete samt resultat och målpuppfyllelse. Därefter har en utvecklingsplan gjorts med utgångspunkt i analys av dessa områden samt resultat av utvecklingssamtal, enkäter och tidigare resultat. Rektorer har därefter gjort en kvalitetsanalys över sitt ansvarsområde och sammanfattat enhetens gemensamma resurser och resultat. Under 2008 har samtliga verksamheter genomfört strukturerade pedagogiska samtal och arbetslagen i samtliga verksamheter har gjort en kvalitetsredovisning. Rektorer har gjort sin kvalitetsanalys och sammanfattat enhetens gemensamma resurser och resultat.

Den årliga attitydundersökningen bland elever och föräldrar har under år 2008 genomförts i samtliga verksamheter. Enkäter har besvarats av elever i fritidshem, år 2, 5, 8, samt gymnasiet. Föräldraenkäter har besvarats av föräldrar till elever i förskola, förskoleklass, fritidshem, år 2, 5 och 8.

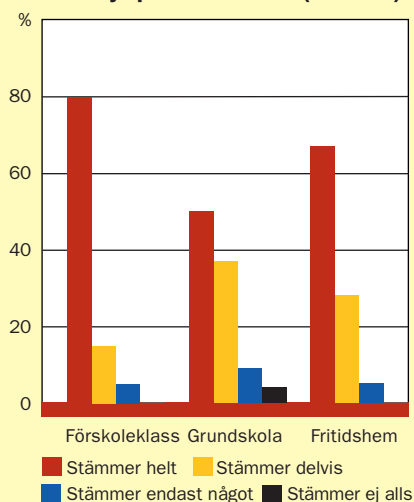
Det fokusområde som vi belyser för år 2008 är:

- Barn i behov av särskilt stöd

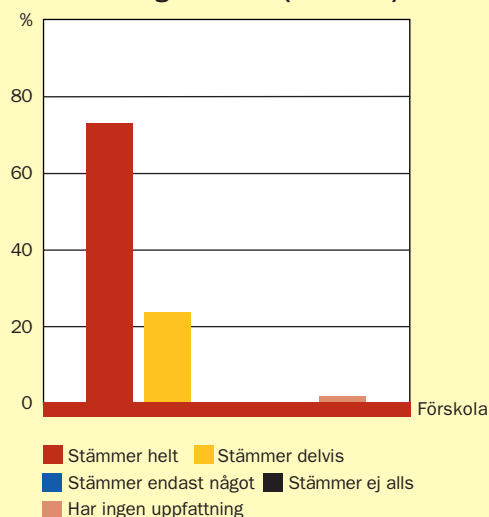
Vi redovisar några av de frågor som belyser detta område i enkäterna, se diagram sidorna 30–31.



”Jag upplever att mitt barn får den hjälp det behöver” (förälder)



”Jag upplever att mitt barn får sina behov tillgodosedda” (förskolan)



BARN- OCH UTBILDNINGSNÄMNDEN

EKONOMISK KOMMENTAR

Resultatet för 2008 i jämförelse med budget är negativt med 5 668 tkr. De ökade kostnaderna i jämförelse med budget belastar framförallt gymnasieverksamheten med 4 969 tkr. De stora underskotten härrör sig från följande verksamheter;

- Grundskola och fritidshem, -799
- Grundsärskolan inkl skolskjutsar, -303 tkr
- Gymnasieskolan, -2 497 tkr
- Interkommunal skolersättning gymnasiet svarar för -2 277 tkr inkl skolskjutsar och inackorderingstillägg.

Underskottet på gymnasieskolan beror dels på minskade intäkter på grund av något färre elever än beräknat på framför allt Marint- verkstadstekniskt program samt högre driftskostnader på "Gunilla" och lokalkostnader.

En jämförelse mellan **nettokostnader** per verksamhet visar på följande större kostnadsökningar mellan åren. Totalt sett har nettokostnaderna ökat med 8 455 tkr mellan åren 2007 och 2008.

- Kostnaderna för **familjedaghem** har ökat mellan åren trots att antalet familjedaghem har minskat.
- I 2008 års siffror ingår kostnader för **vårdnadsbidraget** som infördes från och med juli månad. 28 barn omfattas idag av vårdnadsbidraget.
- Nettokostnaderna för **förskolan** har ökat med 3 223 tkr, vilket beror på att en ny förskoleavdelning har startats under året i enskild regi samt ökade lokalkostnader efter om- och nybyggnationer i både egen och enskild regi.
- **Grundskolans** nettokostnader har ökat med 1 766 tkr beroende framförallt på köp av platser för elever i behov av särskilt stöd.
- Kostnaderna för **fritidshemmen** har ökat med 1 191 tkr mot föregående år. Kostnadsökningen beror bland annat på omställning av personal.
- Antalet köpta interkommunala gymnasieplatser har ökat med 1 elev vid jämförelse med höstterminens elevantal föregående år.
- **Öckerö gymnasieskola** har ökade kostnader med 1 127 tkr medan Öckerö vuxenutbildning hade minskade kostnader 879 tkr. Här ingår bland annat ökade kostnader för gymnasieslussen, ökade driftskostnader för "Gunilla" och ökade lokalkostnader.
- Kostnader för interkommunal skolersättning gymnasiet har ökat med 605 tkr och beror framförallt på en genomsnittlig högre kostnad per plats, för 2008 ungefär 89 tkr per plats. Antalet gymnasieelever kommer att minska under kommande år.

I tabellen **Resultat** har intäkterna ökat med 2 645 tkr. Ökning av antalet förskolebarn i barnomsorgen ger högre intäkter. Statsbidrag i form av lärarlyft och Läsa skriva räkna var inte budgeterat. Personalkostnaderna ligger i nivå med budget och har endast ökat med 1 287 mot föregående år. En orsak är att elevkullarna minskar och att vissa tjänster under 2008 har varit vakanta på grund av sjukdom eller att nyrekrytering har skjutits till 2009. Kostnader för entreprenader och köp av verksamheter och övriga kostnader har stigit med 4 859 tkr som en konsekvens av utökning av barnomsorgsplatser i enskild regi, köp av platser interkommunal skolersättning gymnasiet, köpt verksamhet gymnasieskolan samt köp av platser i grundskolan och taxiresor.

INVESTERINGAR

Barn och utbildningsnämnden har genomfört samtliga investeringar förutom inventarier till norra rektorsområdet om 100 tkr. Reservering av dessa medel har skett till 2009. Totalt har 500 tkr investerats i datorer och trådlöst bredband och resterande 408 tkr i investeringar i samband med nybyggda lokaler.

UPPGIFTSMÅTT

Kort sammanfattande kommentar:

Förskoleavdelningar har ökat med en avdelning i kyrkans regi på Björkö. Förskoleklassen har 16 fler elever i år. Grundskolans elevantal har minskat med 16 elever i åk 1-6. Elevantalet i åk 7-9 minskar med 35. Trenden är att det kommer att minska.

Lärartätheten är i stort sett konstant inom grundskolan. Vi ser en liten minskning i personaltätheten gällande förskolan och förskoleklass.

Antalet köpta platser gör att gymnasieelever har ökat med 1 elev.

Andel elever som är behöriga till gymnasiet är oförändrat, 92%.

ENTREPRENADER OCH KÖPT VERKSAMHET

Barn- och utbildningsnämnden har ca 42% av förskoleverksamheten knuten till externa utförare och entreprenader. Utförarna är Öckerö församling, Stiftelsen Betelförsamlingen, samt tre föräldrakooperativ Nätet, Sjöstjärnan och Björkdungen.

I Öckerö kommun finns också en fristående skola, Gårda Kristna skola. Här bedrivs både fritidsverksamhet och grundskoleverksamhet från förskoleklass tom åk 7.

Öckerö kommun köper ca 84% av gymnasieplatserna från andra kommuner och fristående gymnasier. Vi köper också verksamhet inom vissa områden till våra egna specialutformade gymnasieprogram. Totalt uppgick kommunens inköp av verksamhet till 105 mkr.

NETTOKOSTNAD PER VERKSAMHET Barn och utbildning

| tkr | 2008 | 2007 | 2006 |
|------------------------------------|-----------------|-----------------|-----------------|
| Nämndskostnader | -819 | -808 | -558 |
| Stöd till studieorganisationer | -270 | - | - |
| Kulturskolan | -1 776 | -1 697 | -1 627 |
| Öppen förskola | -88 | -111 | -92 |
| Familjedaghem | -3 188 | -2 864 | -2 804 |
| Förskola | -44 933 | -41 710 | -35 326 |
| Fritidshem | -9 084 | -7 893 | -7 146 |
| Förskoleklass | -3 793 | -3 659 | -3 225 |
| Grundskola inkl skolbibliotek | -100 740 | -98 974 | -97 115 |
| Obligatorisk särskola | -7 419 | -7 423 | -6 606 |
| Gymnasieskola | -6 825 | -5 698 | -3 502 |
| Vuxenutbildning i egen regi | -1 210 | -2 089 | -1 405 |
| Gymnasiesärskolan | -3 378 | -3 166 | -2 993 |
| Vux, interkommunal skolersättning | -1 120 | -807 | -653 |
| Särvux | -284 | -288 | -244 |
| Sfi | -291 | -285 | -147 |
| Interkommunalskolersättning, gymn | -53 583 | -52 978 | -47 902 |
| Skolskjutsar inackorderingstillägg | -2 994 | -2 890 | -2 459 |
| Summa | -241 795 | -233 340 | -213 804 |

RESULTAT* Barn- och utbildningsnämnden

| tkr | Bokslut 2008 | Budget 2008 | Avvikelse 2008 | Bokslut 2007 |
|------------------------|-----------------|-----------------|----------------|----------------|
| Intäkter | | | | |
| Taxor och avgifter | 9 410 | 8 725 | 685 | 8 899 |
| Övriga intäkter | 42 364 | 40 404 | 1 960 | 36 875 |
| Summa intäkter | 51 774 | 49 129 | 2 645 | 45 774 |
| Kostnader | | | | |
| Personalkostnader | -137 284 | -137 546 | 262 | 135 997 |
| Entreprenör köp av vht | -105 114 | -100 255 | -4 859 | 98 394 |
| Kapitalkostnader | -959 | -1 046 | 87 | 861 |
| Övriga kostnader | -50 212 | -46 409 | -3 802 | 43 862 |
| Summa kostnader | -293 569 | -285 256 | -8 312 | 279 114 |
| Summa netto | -241 795 | -236 127 | -5 668 | 233 340 |

*Interna intäkter och kostnader ingår 10 895 tkr.

INVESTERINGAR Barn- och utbildningsnämnden

| tkr | Utfall 2008 | Budget 2008 |
|----------------------------------|-------------|--------------|
| Inventarier kultur- idrottshall | 176 | 175 |
| Inventarier södra rektorsområdet | 98 | 100 |
| Inventarier Rörö skola förskola | 119 | 125 |
| Inventarier norra rektorsområdet | 0 | 100 |
| IT skoldatatek | 39 | 40 |
| IT Norra området | 476 | 460 |
| Summa | 908 | 1 000 |

UPPGIFTSMÅTT Barn- och utbildningsnämnden

| | 2008 | 2007 | 2006 |
|---|------------|------------|------------|
| Antal barn, barnomsorg | | | |
| Familjedaghem | 36 | 40 | 44 |
| Vårdnadsbidrag | 28 | - | - |
| Förskola 1-5 år egen regi | 348 | 360 | 332 |
| Förskola kooperativ, entreprenader | 248 | 213 | 206 |
| Annan kommuns förskola | - | - | 1 |
| Kooperativ annan kommun | 1 | - | - |
| Summa förskola | 597 | 573 | 539 |
| Fritidshem 6-12 år | 481 | 475 | 468 |
| Fritidshem Särskola | 6 | 5 | 6 |
| Fritidshem enskilda | 28 | 20 | 24 |
| Köp av fritidshemsplats annan kom | 2 | - | - |
| Antal elever i | | | |
| Förskoleklass | 158 | 142 | 131 |
| Årsklass 1-6 | 842 | 858 | 913 |
| Årsklass 7-9 | 508 | 543 | 540 |
| Annan kommuns grundskola | 5 | 12 | 14 |
| Friskola, grundskola | 11 | - | - |
| Frist grundskola, inkl förskoleklass | 57 | 51 | 43 |
| Grundskola egen regi | 22 | 24 | 23 |
| Annan kommuns grundsärskola | 3 | 2 | 1 |
| Den seglande gymnasieskolan, ht | 132 | 125 | 119 |
| Den seglande gymnasieskolan, egna | 26 | 20 | 12 |
| Fiske- sjöfartstekniskt program, egna | 59 | 44 | 37 |
| Fiske- sjöfartstekniskt, egna | 27 | 24 | 26 |
| Marint verkstadstekniskt program, egna elever | 34 | 39 | 28 |
| Marint verkstadstekn program, egna elever | 30 | 35 | 26 |
| Marinbiologi | 44 | 20 | - |
| Marinbiologi egna | 15 | 8 | - |
| Särvux, heltidsplatser | 2,0 | 1,5 | 1,5 |
| | 14 elever | 12 elever | 12 elever |
| Annan kommuns Gymnasiesär | 9 | 10 | 11 |
| Gymnasiet vuxenutbildning, antal elever | 24 | 20 | 19,9 |
| Gymnasieslussen, antal elever | 20 | - | - |
| Sfi-utbildning, antal elever | 12 | 6 | 5 |
| Annan kommuns gymnasium, Varav 98 i Ögy | 393 | 413 | 403 |
| Fristående gymnasieskola | 204 | 183 | 176 |
| S:A gymnasieplts, exkl gymnasiesär | 597 | 596 | 579 |

Uppgifter per 15 oktober

BARN- OCH UTBILDNINGSNÄMNDEN

UPPGIFTSMÅTT Barn- och utbildningsnämnden

Betyg Brattebergsskolan (B=Bratteberg, R=Riket)

| | B-08 | R-08 | B-07 | R-07 | B-06 | R-06 |
|------------------------------------|------|---------|------|---------|------|---------|
| Antal elever | 189 | 123 322 | 179 | 125 600 | 205 | 126 588 |
| Andel (%) elever: | | | | | | |
| Behör. till gymn | 91,6 | 88,9 | 92 | 89,1 | 89,3 | 89,5 |
| Ej uppnått målen i ett ämne | 3,7 | 8,4 | 3,4 | 8,7 | 7,8 | 8,6 |
| Ej uppnått målen i 2 el fler ämnen | 5,3 | 23,4 | 16,2 | 14,1 | 16,6 | 14,4 |

Betyg Den Seglande Gymnasieskolan och Fiske- och sjöfartstekniska programmet År 3

| | DSG 08 | FST 08 | DSG 07 | FST 07 |
|---------------------|--------|--------|--------|--------|
| Antal studerande | 38 | 5 | 37 | 11 |
| Antal kurser totalt | 31 | 26 | 16 | 21 |
| Icke godkända | 1 | 3 | 5 | 52 |
| Godkända | 68 | 43 | 49 | 142 |
| Väl godkända | 204 | 58 | 153 | 78 |
| Mycket väl godkända | 857 | 24 | 666 | 32 |

Betyg Marint verkstadstekniskt program År 3

| | 2008 |
|---------------------|------|
| Antal studerande | 5 |
| Antal kurser totalt | 27 |
| Icke godkända | 1 |
| Godkända | 13 |
| Väl godkända | 24 |
| Mycket väl godkända | 16 |

Personaltäthetsmått för antal årsarbetare per 100 barn/elever

| | 2008 | 2007 | Kommun-grupp 07 |
|--|-----------|-----------|-----------------|
| Förskola, kommun/enskild | 18,1/18,0 | 19,3/18,2 | |
| Familjedaghem | 8 | 20,8 | |
| Förskoleklass | 5,1 | 6,6 | 5,4 |
| Fritidshem | 5,7 | 6,0 | |
| Grundskola, lärare/ pedagogisk personal | 7,5/8,2 | 7,6/8,3 | 8,2 |

Personaltäthetsmått för antal elever per pedagog

| | 2008 | 2007 | Kommun-grupp 07 |
|--------------------------|----------|---------|-----------------|
| Förskola, kommun/enskild | 5,5/4,68 | 5,2/5,5 | 5,4 |
| Familjedaghem | 5,1 | 4,8 | 5,0 |
| Fritidshem | 17,6 | 16,6 | 16,4 |

Antal enheter

| | 2008 | 2007 | 2006 |
|------------------------------------|-------|--------|--------|
| Familjedaghem | 8 | 9 | 10 |
| Förskoleavdeln, varav enskild regi | 35/14 | 34/13* | 32/12* |
| Grundskolor | 12 | 12 | 13 |
| Gymnasieprogram | 4 | 4 | 3 |

* enskilda och entreprenad

BARNBOKSLUT

Viktiga beslut i nämnden under 2008 som har påverkat barn och ungdomar:

Alla beslut i BUN påverkar barn och unga i olika grad.

Under året kan vi särskilt lyfta fram:

- Beslut inom lokalbehovsutredningen i syfte att förbättra arbetsmiljön och att tillgodose behovet av barnomsorg samt sträva mot pedagogiskt och socialt jämlika skolor

Ange särskilda satsningar utöver ordinarie verksamhet som gjorts för barn och ungdomar upp till 18 år:

- Polenresan för samtliga elever i skolår 9
- Lägerskolor för elever i skolår 3-6
- Simundervisning

Vilka möjligheter har barn och unga att få inflytande över beslut som rör dem?

- Formellt via klassråd, elevråd, föräldraråd
- Informellt via samtal och diskussioner
- Vid individuella utvecklingssamtal och planering av individuella utvecklingsplaner

Har barnchecklistan använts? Hur?

- Nämnden använder sig av checklistan i samband med sina möten och påföljande protokollskrivning



SOCIALNÄMNDEN

Ordförande: Kent Lagrell (m)

Förvaltningschef: Ingela Johansson

Antal årsarbetare: 299

UPPGIFT

För att skapa förutsättningar för invånarna i Öckerö kommun att leva värdiga liv oavsett uppkommen livssituation skall socialnämnden

- göra sig väl förtrogen med levnadsförhållandena i kommunen och genom uppsökande verksamhet främja förutsättningarna för goda sådana
- medverka i planeringen av samhället och i samarbete med andra parter främja goda miljöer
- informera om sin verksamhet och den enskildes möjligheter att få stöd
- utreda och fatta beslut om bistånd och insatser enligt gällande lagstiftning
- utföra psykosocialt behandlingsarbete inom områdena barn, unga, familj och vuxna
- erbjuda stöd i form av ungdomsmottagning, alkoholrådgivning, familjerådgivning, ungdomstjänst, medling och ny vårdform inom psykiatriska tvångsvården m m
- erbjuda insatser som möjliggör kvarboende
- erbjuda hemtjänst, daglig verksamhet samt särskilt boende
- bedriva kommunal hälso- och sjukvård
- underlätta för anhöriga som vårdar närstående i hemmet
- ha ansvar för myndighetsutövning enligt alkohollagen och tobakslagen
- ansvara för insatser enligt Lagen om särskilt stöd och service till vissa funktionshindrade

Verksamheten skall bidra till att invånarna tillförsäkras

- ekonomisk och social trygghet
- jämlikhet i levnadsvillkor och
- möjlighet att delta i samhällslivet

Socialnämndens verksamheter skall vara av god kvalitet och bygga på forskning och beprövad erfarenhet.

MÅLUPPFYLLELSE

Samlad bedömning

Sex av nedanstående åtta mål har uppfyllts. Flera av målen kräver ett långsiktigt arbete för varaktig effekt.

1. Kommunfullmäktige har fastställt vägledningsdokument för samtliga av socialnämndens verksamhetsområden.

Målet är ej uppfyllt.

2. Samverkan mellan socialnämnden och andra nämnder har utvecklats.

Målet är ej uppfyllt.

3. Det finns planer som klart reglerar samverkan och ansvarsgränser mellan kommun och region runt socialtjänstens målgrupper.

Målet är uppfyllt.

4. Det finns en aktuell analys av socialtjänstens målgruppers behov av boende.

Målet är uppfyllt.

5. Medborgarnas inflytande och valfrihet har ökat.

Målet är uppfyllt.

6. Socialtjänsten skall präglas av förebyggande och tidiga insatser.

Målet är uppfyllt.

7. Det finns en organisation för ungdomstjänst, medling och ny vårdform inom psykiatriska tvångsvården.

Målet är uppfyllt.

8. Kvinnofridsbrott förebyggs och förhindras

Målet är uppfyllt.

KVALITETSREDOVISNING

Kvalitet enligt socialtjänstlagen är insatser av god kvalitet, personal med lämplig utbildning och erfarenhet samt att kvaliteten systematiskt och fortlöpande utvecklas och säkras. Kvalitetsredovisningen är kopplad till de mål och satsningar som kommunfullmäktige beslutat om och enligt den kvalitetspolicy som är antagen av fullmäktige. Utgångspunkter är brukarperspektiv och hur väl nämnden har bidragit till kommunens vision och handlingsplan.

Genom ett aktivt arbete med individuella planer inom samtliga verksamhetsområden, individ- och familjeomsorg, funktionshinder och äldreomsorgen har människors självbestämmande ökat då de varit mer delaktiga i planeringen av de insatser som de blivit beviljade.

Samtliga av socialtjänstens verksamheter har personal med adekvat utbildning och arbetar systematiskt med kompetensutveckling. Funktionerna medicinskt ansvarig sjuksköterska (MAS) och rehabilitering (MAR) har genom olika kvalitetssäkringsmetoder bidragit till att säkra den kommunala hälso- och sjukvården. Samverkan med såväl interna som externa parter säkrar också kvaliteten. Exempel är brukarråd och nära samarbete med primärvård, försäkringskassa och arbetsförmedling. De brukarundersökningar som genomförts visar på att man i de allra flesta fall är nöjd med beviljade insatser, det bemötande man fått och ens möjligheter till självbestämmande och delaktighet. Under hösten 2008 anställdes en aktivitetssamordnare med hjälp av stimulansmedel. I budget 2009 har ramen utökats med 300 tkr för ändamålet. Aktivitetssamordnaren har till upp-

SOCIALNÄMNDEN

gift att erbjuda olika aktiviteter i form av studiecirkel, kultur och musik samt tillgång till samhällsinformation för att möjliggöra äldres delaktighet i samhällslivet och därmed bidra till ökad livskvalitet.

EKONOMISK KOMMENTAR, tabell 1

Socialnämnden redovisar för 2008 ett budgetunderskott om -4 741 tkr. I 2007 års siffror ingår kostnad för färdtjänst om 4 500 tkr. Färdtjänsten hanteras från och med 2008 av Samhällsbyggnadsnämnden. Socialnämnden tog 2007 beslutet att för övergångsåret 2008 bära färdtjänstens underskott, vilket uppgår till -820 tkr. Socialnämndens totala underskott för 2008 uppgår därför till -5 561 tkr.

De totala intäkterna har ökat med 4 700 tkr (20 %) jämfört med budget. Ökningen avseende Övriga intäkter avser i huvudsak projektbidrag (1 900 tkr), AMS-bidrag (250 tkr), momsbidrag (290 tkr) samt större ersättning från försäkringskassan än förväntat (700 tkr).

Vidare har interna intäkter ökat med 790 tkr varav utförande av matdistribution utgör merparten av ökningen.

För personalkostnader uppvisar förvaltningen ett underskott om ca: -5 200 tkr. Underskottet hänför sig i huvudsak till de personalintensiva verksamheterna som äldreboende -690 tkr, gruppboenden -1 000 tkr, daglig verksamhet -360 tkr och hemtjänst -1 800 tkr, som under 2008 kunnat redovisa en stor ökning i antalet hemtjänsttimmar (+6 425 timmar). För dessa personalintensiva verksamheter förklaras budgetunderskottet till största delen av löneökningar enligt avtal som blev betydligt högre än vad som förutsågs under 2008 års budgetprocess.

I övrigt kan budgetunderskottet för personalkostnader förklaras av projektfinansierade löner som inte budgeterats (-400) och av ökning avseende arvodesbaserade insatser för brukare (-1 350 tkr Individ- & Familjeomsorg). Kostnader för utbildning och kurser har understigit den budgeterade kostnaden med +770 tkr.

Förvaltningen har under 2008 ökat sitt köp av verksamhet jämfört med budget om ca: 4 200 tkr. Jämfört med år 2007 är ökningen 2 800 tkr eller 16 % (Färdtjänst exkluderad). Budgetunderskottet är främst hänförliga till institutionsvård för vuxna missbrukare och barn & unga (-2 000 tkr) och bemanning av socialsekreterartjänster och ekonomitjänst inom förvaltningen (ca -1 200 Tkr).

KOMMENTARER TILL UPPGIFTSMÅTT

Funktionshinder, tabell 3

Antalet personer som tillhör personkretsen har ökat med femton vilket motsvarar 17,8%.

Snittkostnaden för hyresgäster i särskilt boende har ökat något 2008 pga ökad vårdtyngd och löneökningar enligt avtal. Nyttillskottet av 4 lägenheter med särskild service i slutet av året är inte inräknade. Antal dygn övriga köpta platser har ökat med 58,6%. Dygnen avser två brukare varav en flyttat från kommunen. Snittkostnad per daglig verksamhet har ökat. Behoven hos några arbetstagare har förändrats och nya arbetstagare tillkommit. Ett köp av plats har kunnat undvikas tack vare tillkomsten av Gallerian som idag har två arbetstagare. Minskning av antalet utförda timmar pers ass +LASS i egen regi motsvaras av minskade lönekostnader.

Äldreomsorg ordinärt boende, tabell 4

Antalet vårdtagare har ökat med 12%. Hemtjänsttimmarna med 6 425, vilket motsvarar 12,2%. Enhetskostnad per hemtjänsttimma har minskat med -3% trots att lönekostnaden för Kommunals avtalsområde ökade med 6,96%. Det visar att effektiviteten inom hemtjänsten ökat. Verksamheten har varit restriktiv med vikarier och samarbetet mellan arbetslagen på de olika öarna har ökat. Att hemtjänsttimmar ökar förklaras av att befolkningen mellan 65 och 80 år ökat liksom antalet vårdtagare med mycket omfattande insatser. Mellan 10 och 15 personer har haft över 100 hemtjänsttimmar per månad. Efterfrågan på matdistribution har ökat med 28%.

Äldreomsorg särskilt boende/korttid, tabell 5

Under året har i snitt 4,5 personer väntat på plats i särskilt boende. Plats har kunnat erbjudas inom tre månader. Under väntetiden har äldreomsorgen erbjudit hemtjänst eller korttidsplats. Tack vare en väl utbyggd hemtjänst, platserna på Rehabgården och övriga korttidsplatser har kommunen klarat att ta hem utskrivningsklara. Beläggningen på Rehabgården har ökat under året. Längden på vistelserna ökar sedan 2007 eftersom fler har korttidsplats i väntan på permanent plats. Rehabgården har varit öppet under jul och nyårshelgen som föregående år. Ökade kostnader på Solhöjden för vårdtagare som tidigare varit externt placerad genom IFO. En besparing för förvaltningen som helhet eftersom den externa platsen kostade över 800 tkr/år.

1. RESULTAT Socialnämnden

| tkr | Bokslut 2008* | Budget 2008 | Avvikelse 2008 | Bokslut 2007 |
|------------------------|------------------|-----------------|-------------------|-----------------|
| Intäkter | | | | |
| Taxor och avgifter | 6 627 | 6 158 | 472 | 6 129 |
| Övriga intäkter | 21 618 | 17 404 | 4 211 | 19 153 |
| Summa intäkter | 28 245 | 23 562 | 4 683 | 25 282 |
| Kostnader | | | | |
| Personalkostnader | -133 017 | -127 841 | -5 176 | -123 903 |
| Bidrag | -12 324 | -12 437 | 112 | -12 611 |
| Entrepr o köpt vht | -20 302 | -16 118 | -4 184 | -21 463 |
| Övr kostnader | -29 320 | -28 979 | -340 | -28 272 |
| Kapitalkostnader | -595 | -759 | 164 | -658 |
| Summa kostnader | -195 558 | -186 134 | -9 424 | -186 906 |
| Netto | -167 313 | -162 572 | -4 741 | -161 624 |

* Nämndsinterna intäkter och kostnader ingår med 2 132 tkr.

2. NETTOKOSTNAD PER VERKSAMHET Socialnämnden

| | Bokslut 2008 | Budget 2008 | Bokslut 2007 | Bokslut 2006 |
|---|-----------------|-----------------|-----------------|-----------------|
| Nämndsverksamhet | -921 | -920 | -1 068 | -422 |
| Alkohol tillsyn | 152 | 115 | 103 | 113 |
| Gemensamt Äldreomsorg | -3 551 | -4 168 | -3 092 | -1 237 |
| Extern köpta platser SOL | -1 498 | -1 505 | -1 074 | -2 034 |
| Ordinärt boende SOL | -41 326 | -39 903 | -39 357 | -38 109 |
| Särskilt boende SOL | -47 549 | -47 745 | -45 786 | -46 205 |
| Gruppboende & dagcenter | -32 875 | -31 278 | -29 694 | -27 884 |
| Extern köpt vht LSS | -4 186 | -4 473 | -5 062 | -3 588 |
| Färdtjänst/Riksfärdtjänst | -20 | 0 | -4 543 | -4 658 |
| Öppen verksamhet | -3 214 | -3 023 | -3 049 | -3 072 |
| Missbruksvård vuxna | -3 495 | -2 756 | -3 086 | -2 235 |
| Barn och ungdomsvård | -7 810 | -5 648 | -6 171 | -6 041 |
| Psykiatri och vuxenvård | -3 763 | -3 475 | -4 200 | -3 697 |
| Ekonomiskt bistånd och flyktingmottagning | -4 755 | -4 892 | -5 025 | -4 983 |
| Adm Soc.kontor & behandl | -8 281 | -7 128 | -7 138 | -6 435 |
| Familjerätt (rådgivning) | -304 | -282 | -342 | -343 |
| Adm Socialkansliet | -4 523 | -5 163 | -3 447 | -2 859 |
| Arbetsmarknadsåtgärder | -312 | -328 | 7 | 0 |
| Sänkt PO-kostn, 18-25 år | 918 | 0 | 400 | 0 |
| Summa | -167 313 | -162 572 | -161 624 | -153 688 |

3. UPPGIFTSMÅTT Funktionshinder

| Verksamhet | Förändr % 07-08 | 2008 | 2007 | 2006 |
|---|--------------------|--------|--------|------|
| Ant pers tillhörande LSS | +17,8% | 99 | 84 | 79 |
| Hyresgäster i särskilt boende | 0% | 21 | 21 | 21 |
| Snittkostn per boende, tkr | +6,5% | 671 | 630 | 606 |
| Ant dygn övr köpta platser | +58,6% | 579 | 365 | 771 |
| Arbetstagare i daglig vht i kommunens regi | 0% | 24 | 24 | 25 |
| Snittkostn/arbetstagare, tkr | +17,6% | 200 | 170 | 187 |
| Antal personer med köpt daglig verksamhet | 0% | 7 | 7 | 7 |
| Personer med personlig assistans under året | -3,6% | 27 | 28 | 25 |
| Snittkostnad per person, tkr | +2,1% | 255 | 249 | 282 |
| Antal utförda timmar | | | | |
| Pers.ass + LASS egen regi | -6,3% | 15 773 | 16 829 | - |

4. UPPGIFTSMÅTT Äldreomsorg ordinärt boende

| | Förändr % 07-08 | 2008 | 2007 | 2006 |
|--------------------------------|--------------------|--------|--------|--------|
| Antal vårdtagare* | +12% | 262 | 234 | 230 |
| Snittkostn/vårdtagare*, tkr** | -2,4% | 85 | 87 | - |
| Antal hemtjänsttimmar | +12,2% | 59 061 | 52 636 | 53 884 |
| Snittkostn/hemtjänsttim, kr | -3,0% | 342 | 352 | 330 |
| Matdistribution, ant portioner | +28% | 16 191 | 12 633 | 10 125 |
| Ant pers m hemvårdsbidr | -12,5% | 42 | 48 | 47 |

* Inkl de med enbart trygghetslarm och matdistribution

** Nytt redovisningsmått, kan ej räknas för 2006 p g a omorganisation och ändrad redovisningsmodell

5. UPPGIFTSMÅTT Äldreomsorg särskilt boende/korttid

| | Förändr % 07-08 | 2008 | 2007 | 2006 |
|---|--------------------|-------|-------|-------|
| Kö till särskilt boende | | | | |
| Antal dygn köpta platser utskrivningsklara o mellanvård | 0% | 4 | 4 | 28 |
| Antal dygn hospiceplats | 0% | 0 | 0 | 23 |
| Kö till särskilt boende under året i snitt | +125% | 4,5 | 2 | 4 |
| Rehabgården | | | | |
| Antal vård dygn Rehabgården | +8,0% | 2 334 | 2 161 | 2 249 |
| Snittkostnad per vård dygn, kr | -9,5% | 1907 | 2108 | 2129 |
| Antal gäster Rehabgården | +2,5% | 83 | 81 | 114 |
| Äldreboendet Solhöjden | | | | |
| Antal boendeplatser inkl 6 korttid och 2 trygghet | 0% | 88 | 88 | 92 |
| Snittkostnad per plats, tkr | +4,6% | 361 | 345 | 339 |
| Antal korttidsdygn, varav trygghetsplats utan bistånd | -0,4% | 2 332 | 2 342 | 2 140 |
| Bergmans gruppboende | | | | |
| Antal boendeplatser | -3% | 32 | 33 | 33 |
| Snittkostnad per plats, tkr | +3,1% | 459 | 445 | 415 |
| Antal korttidsdygn | +9,8% | 315 | 287 | 14 |

SOCIALNÄMNDEN

6. UPPGIFTSMÅTT Kommunal hälso- och sjukvård

| | Förändr % 07-08 | 2008 | 2007 | 2006 |
|--|--------------------|-------|------|------|
| Rehabilitering* | | | | |
| Ant inskrivna dagrehab | -19,3% | 67 | 83 | 68 |
| Antal besök dagrehab | +2,6% | 865 | 843 | 727 |
| Antal hembesök distrikts- arbetsterapi | -20,3% | 321 | 403 | 371 |
| Antal hembesök sjukgymn | -8,2% | 112 | 122 | 161 |
| Behandling på mottagning | +24,2% | 379 | 305 | 298 |
| Besök hjälpmedelsutprovning på mottagning | -41,7% | 46 | 79 | 114 |
| Hemsjukvård ordinärt boende | | | | |
| Antal inskrivna i hemsjukvård | -5,5% | 119 | 126 | - |
| Antal hemsjukvårdsinsatser | - | 9 265 | - | - |

* Insatser utförda av arbetsterapeut/sjukgymnast på särskilda boenden samt korttidsboenden saknas i nuvarande redovisning.

7. UPPGIFTSMÅTT Individ- och familjeomsorg*

| | Förändr % 07-08 | 2008 | 2007 | 2006 |
|--|--------------------|-------|-------|-------|
| Socialkontor och behandlingsenhet | | | | |
| Antal vuxna på institution | - | 5 | - | - |
| Antal vård dygn, vuxna på institution | +50,3% | 1 158 | 770 | 397 |
| Kostnad/vård dygn vuxna, kr | -21,3% | 1 505 | 1 913 | 1 222 |
| Antal barn på institution | - | 4 | - | - |
| Antal vård dygn, barn på institution | +48,0% | 1076 | 727 | 625 |
| Kostnad/vård dygn barn, kr | -13,0% | 3 363 | 3 866 | 2 913 |
| Barn i familjehem | +75% | 14 | 8 | 9 |
| Antal vård dygn i familjehem | 103% | 4 068 | 1 999 | - |
| Antal brukare boendestöd | 0% | 25 | 25 | 30 |
| Antal aktuella bistånd behandlingsenhet | +38% | 40 | 29 | 20 |
| Antal hushåll med försörjningsstöd | -4,7% | 140 | 147 | 149 |

* Kommunens flyktingmottagande redovisas ej under individ- och familjeomsorg.

8. INVESTERINGAR Socialnämnden

| | Utfall 2008 | Budget 2008 | Avvikelse |
|--------------|----------------|----------------|------------|
| tkr | | | |
| Summa | 562 | 800 | 238 |

Kommunal hälso- och sjukvård, tabell 6

Antalet hembesök i ordinärt boende av distriktsarbetsterapi (summan av hembesök från primärvård och kommun) har minskat med 20%. Många av insatserna utförs istället när patienten vistas på korttidsplats. Antalet hembesök i ordinärt boende av kommunens sjukgymnaster har minskat de senaste två åren. Enligt riktlinjerna görs hembesök endast hos patienter inskrivna i hemsjukvården. Behandling på mottagning (primärvård och i enstaka fall kommunpatienter) har ökat med 24%. Ökningen kan vara ett tecken på att fler remisser kommer från läkare i öppen- samt slutenvård. Besök för hjälpmedelsutprovning på mottagning (primärvård och kommun) har minskat med 42%. Färre hjälpmedel kräver ordination av arbetsterapeut. Uppgiftsmått för hemsjukvården är under utarbetande.

Individ- och familjeomsorg, tabell 7

Antalet vård dygn för vuxna och barn har ökat kraftigt under året. Vård dygn för vuxna ökade med 50,3% mot föregående år. Snittkostnaden per dygn är 21,3% lägre än föregående år. Antalet vård dygn för barn på institution har ökat med 48%. Snittkostnaden per dygn har minskat med 13%. Placerade barn i familjehem har ökat med 75%, vilket motsvarar 6 barn. Vårdkostnaden i familjehem ligger i regel lägre än institutionsplacering. Aktuella bistånd till behandlingsenheten har ökat med 38%.

Antalet hushåll med försörjningsstöd har minskat med 4,7%. Alarmerande är att antalet ungdomar med försörjningsstöd har ökat till 17 i december 2008 jämfört med under 10 tidigare under året. En gemensam trend för landet i övrigt. En majoritet av ungdomarna har inte godkända betyg i kärnämnen. Kostnaderna för enbart försörjningsstöd har minskat med 256 tkr i förhållande till utfallet 2007.

ENTREPRENADER OCH KÖPT VERKSAMHET

Öckerö kommun köpte socialjour, logopedtjänst och psykiatrisjuksköterska av andra kommuner och Västra Götalands regionen, VGR. Gemensamt via Göteborgsregionen, GR finansieras en socialsekreterare kopplad till narkotikaroteln och ett kunskapscentrum för våld i nära relationer. Vårdplatser och boende för barn, unga, vuxna samt äldre köptes av olika huvudmän. Kooperativ, andra kommuner eller företag tillhandahöll personliga assistenter samt andra LSS-insatser. Sammantaget köptes verksamhet för 20 302 tkr vilket är en ökning med 16% och 2 801 tkr mer än 2007.

INVESTERINGAR, tabell 8

Under året har nämnden investerat bland annat i inventarier till nytt LSS-boende, liftar på Bergmans, larm på Rehabgården samt i IT-teknik till en total kostnad på 562 tkr.

BARNBOKSLUT

Viktiga beslut i socialnämnden som påverkar barn/ungdomar

Många beslut i socialnämnden påverkar barn och unga i olika grad och här följer några:

- val av ledamot i socialnämnden med särskilt ansvar att bevaka barnperspektivet
- Kommunfullmäktiges uppdrag 2008 till socialnämnden och nämndens uppdrag till dess verksamheter
- Verksamhetsplan 2008–2010
- Utvecklingsmedel till tidiga insatser avseende ”Föräldrastöd i samverkan”
- Beslut om ny bostad med särskild service
- Förstärkt myndighetskontor med en tjänst
- Handikappolitiskt program
- Resursgrupp bildad av Rådet för Hälsa och Trygghet, RHT för att förebygga och förhindra våld i nära relationer
- Samverkansavtal ungdomsmottagningen, utökning av kuratorstimmar
- Yttrande bostadsförsörjningsprogram
- Fortsatt heltid drogförebyggare 2009–2010, samfinansieras med HSN 4

Särskilda satsningar för barn och ungdomar upp till 18 år
VÄSTBUS, samarbete mellan socialtjänst skola, elevhälsa

och BUP, har tydliggjort ansvaret för de olika aktörerna som arbetar med barn med komplexa behov. Öckerö kommun ingick i Pinocchioprojektet som är initierat av Sveriges kommuner och landsting (SKL). Syftet med projektet är att förbättra det förebyggande arbetet kring barn upp till 12 år som riskerar att utveckla ett normbrytande beteende. 18 kommuner i landet ingår projektet och arbetet innebär att vi tar ytterligare ett steg i strukturerat samarbete. Projektet är slut och ansökan har gjorts om ytterligare medel. Arbetssättet är implementerat och samarbetet i tvärsektoriella team från förskola/skola, socialtjänst och hälso- och sjukvård fortsätter.

Barn och ungdomars möjlighet till inflytande över beslut som rör dem

Barnperspektivet skall alltid finnas med i barnavårdsutredningar. Barnet/ungdomen får möjlighet att beskriva sin egen historia och sina önskemål. Barns Behov I Centrum (BBIC) är ett nationellt enhetligt och heltäckande system för utredning, planering och uppföljning inom social barnavård. BBIC som utredningsmetod ökar rättsäkerheten för barnet/ungdomen och kvaliteten på besluten. Socialkontoret har påbörjat införandet av BBIC.

Har barnchecklistan använts?

I nämndens samtliga ärenden finns alltid barnperspektivet som rubrik och där redovisas om det tagits tillvara och hur. Barnsymbolen används på ärendelistan i syfte att underlätta för politikerna att utgå från barnchecklistan.



KULTUR- OCH FRITIDSNÄMNDEN

Ordförande: Eivind Orvarsson (m)
Förvaltningschef: Ann-Britt Norlander
Antal årsarbetare: 23

UPPGIFT

För att invånarna skall ges möjlighet att berika sin livssituation skall kultur- och fritidsnämnden

- ge aktivt stöd åt ungdomar
- stödja kulturella evenemang och verksamheter
- aktivt bevaka och bevara värdefulla miljöer och byggnader
- bedriva biblioteksverksamhet
- stödja föreningar och andra som positivt bidrar till människors utveckling
- erbjuda fritidsanläggningar
- erbjuda naturområden.

Verksamheten skall bidra till att

- ungdomar kan ta ansvar för sina egna handlingar och känna delaktighet i samhällsutvecklingen
- invånarna får stimulans till ett aktivt och innehållsrikt liv
- invånarna känner samhörighet med sin hembygd och vill bo kvar i kommunen

MÅLUPPFYLLELSE

Samlad bedömning

Kultur- och fritidsnämnden har under 2008 haft god måluppfyllelse. Avseende planerade satsningar med utredningsbehov sker en fördjupning under 2009.

Öckerö Fritidsgård har under hela året varit mycket välbesökt. Problem kvarstår att engagera ungdomsforum, (för tillfället nedlagt).

1. Finns ett underlag för beslut rörande fritidsgårdsverksamheten i kommunen

Målet uppfyllt

2. Har fältverksamheten nya arbetsformer

Målet ej uppfyllt

3. Har representanter från ungdomsforum deltagit i kultur- och fritidsnämndens sammanträde

Målet ej uppfyllt

4. Har dialog förts mellan föreningar och nämndens politiker

Målet uppfyllt

5. Finns ett föreningspolitiskt program

Målet ej uppfyllt

6. Har invånarna fått vetskap om kommunens natur- och kulturområden

Målet uppfyllt

7. Har kulturmiljöprogrammet förankrats bland tjänstemän, politiker och allmänhet

Målet uppfyllt

8. Har beslut fattats angående medieplan för bibliotek

Målet uppfyllt

9. Har en översyn av bibliotekets organisation och arbetssätt genomförts

Målet nått

10. Finns en informationstavla vid Ersdalens naturvårdsområde

Målet ej uppfyllt

11. Finns en p-plats för handikappade vid Hästens badplats

Målet ej uppfyllt

RESULTAT Kultur- och fritidsnämnden

| tkr | Bokslut 2008 | Budget 2008 | Avvikelse 2008 | Bokslut 2007 |
|------------------------|----------------|----------------|----------------|----------------|
| Intäkter | | | | |
| Taxor och avgifter | 319 | 314 | 5 | 246 |
| Övriga intäkter | 1 500 | 1 281 | 219 | 1 191 |
| Summa Intäkter | 1 819 | 1 595 | 224 | 1 437 |
| Kostnader | | | | |
| Personalkostnader | -10 032 | -10 024 | -8 | -9 799 |
| Entrepr köp av vht | -95 | -101 | 6 | -69 |
| Övriga kostnader | -7 248 | -6 957 | -291 | -6 560 |
| Kapitalkostnader | -343 | -389 | 46 | -306 |
| Summa kostnader | -17 718 | -17 471 | -247 | -16 734 |
| Netto | -15 899 | -15 876 | -23 | -15 297 |

NETTOKOSTNAD PER VERKSAMHET Kultur och fritid

| tkr | Bokslut 2008 | Bokslut 2007 | Bokslut 2006 |
|------------------------------------|----------------|----------------|----------------|
| Nämnds- och styrelseverksamhet | -179 | -150 | -114 |
| Ungdomsforum | -7 | -11 | -60 |
| Ungdomsverksamhet* | -3 085 | -2 949 | -2 831 |
| Allmänkultur | -575 | -603 | -604 |
| Biblioteksverksamhet | -4 772 | -4 689 | -4 465 |
| Föreningsstöd | -1 553 | -1 125 | -1 174 |
| Ildrotts- och fritidsanläggningar* | -4 098 | -3 944 | -3 676 |
| Administration | -1 630 | -1 826 | -1 558 |
| Summa | -15 899 | -15 297 | -14 482 |

* Här ingår arbetsmarknadsåtgärder vht 610.

KVALITETSREDOVISNING

I stort trivs ungdomarna på fritidsgården och tycker att det under året varit många aktiviteter men att de saknar ett "eget ställe". Ungdomarna deltar i större utsträckning än tidigare i planering och genomförande av aktiviteter

- fältverksamheten visar att fler och fler unga under 18 år väljer att vara nyktra under helgerna.
- brukarenkät i biblioteket visar att brukarna är nöjda med bibliotekets service och utbud.

Totalt visar enkäter och undersökningar att invånarna i stort är nöjda med kultur- och fritidsnämndens befintliga verksamhet och bemötandet.

EKONOMISK KOMMENTAR

Kultur och fritidsnämndens totala avvikelse mot budget för 2008 visar ett litet underskott med 23 tkr.

Kostnaden för politikerarvoden har överskridit budget.

Underskott redovisas på administrationen där ett antal oförutsedda kostnader bokförts. För att täcka underskotten så visar anläggningar, föreningsbidrag samt ungdomsforum överskott.

UPPGIFTSMÅTT

Antal besökare på Öckerö Fritidsgård har ökat med ca 25%. Detta beror på en medveten och omfattande satsning att tillsammans med ungdomarna genomföra kvalitativa aktiviteter.

Medlemskap i ideella föreningar har ökat jämfört med 2007. Detta kan eventuellt bero på felaktigt inlämnade föreningsuppgifter under 2007. Aktiviteter på Prästängan har ökat markant, Öckerö IF genomförde under 2008 reparationer på sin egen fotbollsplan.

Nyttjandetimmar i idrottshallar har ökat eftersom Hönö Hedens Kultur- och Idrottshall invigdes september 2008.

Antal lån och låntagare har under treårsperioden minskat. I jämförelse med landet i övrigt har Öckerö kommun fortfarande höga utlåningssiffror. Användare av internet och besök till utställningar har ökat.

- en kväll/vecka på Öckerö Fritidsgård har varit öppen enbart för tjejer
- konstvägen i augusti, 68 konstnärer deltog
- bibliotekets sommarutställning, Ingan Linde
- 2008 års byggnadsvårdspris tilldelades Christina och Joakim Nyman, Björkö
- Jungfruviksområdet har med bistånd av medel från länsstyrelsen och EU tillgänglighetsanpassats

UPPGIFTSMÅTT Kultur- och fritidsnämnden

| | 2008 | 2007 | 2006 |
|---|---------|---------|---------|
| Ungdomsverksamhet | | | |
| Öppetkväll Öckerö fritidsgård | 238 | 231 | 263 |
| Öppetkväll fredagsfikat Björkö | 16 | 18 | 31 |
| Fältkvällar | 12 | 10 | 13 |
| Antal besök fritidsgård, kväll | 9 404 | 6 972 | 7 600 |
| Antal besök per kväll | 40 | 30 | 30 |
| Nöjda besökare social miljö (5) | 4,4 | 4,2 | 4,3 |
| Kulturverksamhet | | | |
| Nyttjandetimmar Hörsalen | 1 050 | 1 093 | 843 |
| – varav timmar som föreningar nyttjar | 123 | 116 | – |
| – antal föreningar som nyttjar | 4 | 3 | – |
| – antal timmar övriga som nyttjar | 929 | 1 036 | – |
| – varav kommunal förvaltningar | 838 | 916 | – |
| Nyttjandetimmar sammanträdesrum | 782 | 823 | 270 |
| – varav timmar som föreningar nyttjar | 33 | 31 | – |
| – antal föreningar som nyttjar | 4 | 1 | – |
| – antal timmar övriga som nyttjar | 735 | 738 | – |
| – varav kommunal förvaltning | 618 | 660 | – |
| Kulturverksamhet, vuxna | | | |
| Antal utställningar | 12 | 12 | 14 |
| Antal kulturarrangemang | 6 | 14 | 21 |
| Antal fornlämn.miljöer fadderskötta | 5 | 60 | 60 |
| Antal filmvisningar | 9 | – | – |
| Kulturverksamhet, barn | | | |
| Antal föreställningar offentliga | 10 | 6 | – |
| Antal barn föreställningar offentliga | 400 | 400 | – |
| Antal föreställningar skoltid | 29 | 19 | – |
| Antal barn föreställningar skoltid | 2 100 | 2 000 | – |
| Sagostunder, Öckerö bibliotek | 22 | 22 | 22 |
| Antal barn, sagostunder | 600 | 600 | – |
| Antal filmvisningar | 9 | – | – |
| Biblioteksverksamhet | | | |
| Bibliotek | 5 | 5 | 5 |
| Lån media endast Öckerö | 104 127 | 107 073 | 103 461 |
| Aktiva låntagare endast Öckerö | 3 695 | 3 861 | 4 024 |
| Lån institutioner | 13 898 | 14 715 | – |
| Lån media utlåningsstation | 13 048 | 14 000 | 16 000 |
| Lån per invånare | 9,6 | 9,6 | 9 |
| % nöjda besökare | 90 | 90 | – |
| Föreningsstöd | | | |
| Bidragsberättigade föreningar | 47 | 48 | 48 |
| Antal föreningar med drogpolicy | 34 | 33 | 10 |
| Antal medlemmar i föreningar | 12 009 | 11 095 | 10 470 |
| – varav under 20 år | 3 967 | 3 596 | 3 823 |
| Idrotts- och fritidsanläggningar | | | |
| Lekplatser med samarbetsavtal | 8 | 8 | – |
| Totalt antal lekplatser | 15 | 8 | – |
| Fotbollsplaner | 3 | 3 | 3 |
| Aktiviteter Prästängan, fotbollsplaner | 1 233 | 930 | 915 |
| Antal föreningar som nyttjar, fotboll | 8 | 8 | 8 |
| Nyttjandetimmar ishall | 2 650 | 2 650 | 2 650 |
| Antal tim allmänhetens åkning/vecka | 8 | 8 | 10 |
| Antal föreningar som nyttjar ishall | 3 | 3 | 3 |
| Nyttjandetimmar idrottshallar | 5 580 | 5 074 | 5 074 |
| Antal föreningar i idrottshallar | 16 | 16 | 16 |
| Antal övriga i idrottshallar | 16 | 7 | 6 |
| Utomhusbad | 16 | 16 | 16 |
| Motionsspår | 4 | 4 | 4 |
| Naturområde | 2 | 3 | 3 |

KULTUR- OCH FRITIDSNÄMNDEN



ENTREPRENADER OCH KÖPT VERKSAMHET

Avtal finns med HF Centrum ekonomisk förening för drift av utlåningsstationen på Knippla.

INVESTERINGAR

Självtvåningsdisk och mediajukebox har inköpts till huvudbiblioteket samt lekplatsmaterial till kommunens samtliga öar.

BARNBOKSLUT

Viktiga beslut och satsningar som påverkat barn och ungdomar

- iordningställande samt inköp material till lekplatser på kommunens samtliga öar
- utredning beträffande skateboardanläggning i kommunen
- utredning avseende fritidsgårdsverksamhet i fristående lokaler

Vilka möjligheter har barn och unga att få inflytande över beslut som rör dem?

- på fritidsgården deltar ungdomarna fortlöpande i verksamhetens utformning
- barnchecklistan används regelbundet i kultur- och fritidsnämndens beslut

SAMHÄLLSBYGGNADSNÄMNDEN

Ordförande: Matz Torgeby (kd)

Förvaltningschef: Bo Hultskär

Antal årsarbetare: 108

UPPGIFT

För att Öckerö skall vara en bra kommun att bo, vistas och verka i skall

Samhällsbyggnadsnämndens skattefinansierade verksamheter

- svara för handläggning av detaljplaner, bygglov och därmed sammanhängande frågor
- svara för tillgång och förädling av mark för bostäder, offentlig verksamhet, rekreation och näringsliv
- ansvara för kommunens bostadsförmedling
- vara kommunens internkonsult i lokalförsörjningsfrågor
- svara för tillstånd, tillsyn och rådgivning inom områdena miljö, hälsoskydd, djurskydd och livsmedel
- svara för kommunens renhållningsordning, avfallsplan och lokala föreskrifter för att skydda människors hälsa och miljö
- utföra lokalvård i de fastigheter som kommunen använder för egen verksamhet
- driva måltidsverksamhet för kommunens verksamheter
- tillhandahålla allmänna kommunikationsmedel och trafikleder
- sköta de tekniska beredskapsanläggningarna
- svara för lokala trafikföreskrifter
- ansvara för enskild bilfärjed Öckerö-Kalvsund-Grötö
- ajourhålla kommunens kartverk
- bedriva hamnverksamhet vid Björnhuvudet
- ansvara för särskilt anordnade transporter för funktionshindrade
- lämna stöd enligt Lag om bostadsanpassningsbidrag

Samhällsbyggnadsnämndens avgiftsfinansierade verksamheter

- omhänderta hushållsavfall och annat sådant avfall som omfattas av kommunens renhållningsskyldighet
- enligt avtal bortförskaffa bygg- och industriprodukter
- distribuera renvatten till anslutna abonnenter
- från anslutna fastigheter omhänderta och rena avloppsvatten samt bortleda dagvatten
- svara för uppdragsverksamhet för Västtrafik AB
- svara för uppdragsverksamhet för FTI (Förpacknings- och tidningsinsamlingen)
- svara för uppdragsverksamhet för tömning av avloppstankar

Verksamheten skall bidra till att

- kommunens särart bibehålls
- invånarna får säkra och hälsosamma bostäder, offentliga lokaler, anläggningar och verksamheter
- kraven på ett långsiktigt uthålligt samhälle tillgodoses
- goda förutsättningar för näringslivets utveckling skapas
- kollektivtrafiken blir tydlig, enkel, bekväm och trygg samtidigt som den ger kortare restid och högre turtäthet

MÅLUPPFYLLELSE

Samlad bedömning

Kommunfullmäktiges beslut om mål och satsningar för 2008 för samhällsbyggnadsnämnden är av sådan övergripande karaktär att uppföljning i form av "är målet nått?" knappast går att besvara. Ett antal mål är av sådan karaktär att insatser erfordras under flera år och därför inte kan besvaras som om målet är nått från ett år till ett annat.

I uppdrag 2008 har detta till viss del justerats jämfört med tidigare år men en del ytterligare förtydliganden måste göras kommande år.

De verksamhetsmässiga målen måste därför följas upp och justeras av nämnden på verksamhetsnivå.

1. Har utbyggnadsområden för framtida bostadsbebyggelse och industrietablering enligt ÖP05 identifierats

Målet uppfyllt

2. Har måltidskvaliteten ökat

Målet uppfyllt

3. Har arbetet påbörjats med att utforma kollektivtrafiken så att andelen resenärer fördubblats till 40% år 2025

Målet uppfyllt

4. Har andelen källsorterat avfall till återvinning ökat från 35% till 50% år 2010 enligt direktiv från Naturvårdsverket

Målet ej uppfyllt

5. Har va-verksamheten särskild resultat- och balansräkning som följer kraven i den nya lagen om allmänna vattentjänster

Målet uppfyllt

6. Har tillgängligheten i samhället ökat

Målet uppfyllt

7. Har energiförbrukningen minskat inom Öckerö kommun

Målet ej uppfyllt

8. Har ett tillägg till gällande översiktsplan avseende vindkraft utarbetats

Målet ej uppfyllt

9. Antalet dödade eller svårt skadade är färre än 3 personer

Målet ej uppfyllt

SAMHÄLLSBYGGNADSNÄMNDEN

KVALITETSREDOVISNING

Den kvalitetspolicy som kommunfullmäktige fastställt implementeras löpande inom verksamheten. Tillsammans med de olika förbättringsområdena som angavs i "Kommunkompassen" genomförs ett arbete inom den samlade kommunförvaltningen med kvalitetssäkring. Stora delar av nämndens ansvarsområden har sedan lång tid arbetat med kvalitetssäkring, exempelvis kvalitetssäkras renvattenleveranser löpande liksom myndighetsbeslut enligt Livsmedelslagen. "Kundenkäter" inom exempelvis den kommunala färjetrafiken sker kontinuerligt. Kommunkompassen 08 kommer att redovisas under 2009. Bygglovshantering har varit föremål för "förvaltningsrevision" beställd av de förtroendevalda revisorerna. En av de granskade delarna handlar om rättssäkerhet och kvalitet i processen.

EKONOMISK KOMMENTAR

Det samlade resultatet för 2008 innebär ett positivt utfall om +3 310 tkr.

Den skattefinansierade verksamhetens resultat är +485 tkr. Det finns överskott inom plan- och bygglovsverksamheten pga personalvakanser och den ekonomiska bufferten, som placerats hos förvaltningschefen, har inte nyttjats. Intäkterna inom måltidsverksamheten är mycket höga. Underskott inom den skattefinansierade verksamheten finns framförallt inom gator och vägar inkl gatubelysning, färdtjänst, drift av Björnhuvudet och kollektivtrafik. Underskottet inom färdtjänsten, -820 tkr, skall enligt Kommunfullmäktiges beslut belasta Socialnämnden.

Den avgiftsfinansierade verksamheten redovisar ett överskott om +2 825 tkr. Sjötrafikens överskott är enligt plan; fonderingar för framtida underhållsåtgärder. Va-verksamhetens överskott om +1 306 tkr är till största delen effekter av intäkter för anslutningsavgifter och vakanser inom driftpersonalen. Renhållningens överskott kan i huvudsak härledas till intäkter från affärsavfall och förpackningsindustrin (producentansvar), +921 tkr.

ENTREPRENADER OCH KÖPT VERKSAMHET

Entreprenader och köpt verksamhet av löpande karaktär omfattar "Färdtjänst" som upphandlats av Öckerö Taxi, Färja 295 som utförs av Wikeryds Båttrafik, vinterväghållning som utförs på kontrakt av lokala entreprenörer på nordöarna och Björkö samt periodisk golvård som utförs av V-städ löpande. Andra entreprenader eller köpt verksamhet är projektbunden eller av engångskaraktär.

INVESTERINGAR

Lökholmsrondellen liksom trafiksäkerhetsåtgärder är utförda. Tre broar på Knippla är slutförd. Saneringsplan, renovering och omläggning av spillvattenledningar fortskrider enligt antagen "saneringsplan 2000".

EXPLOATERINGAR

Under 2008 har flera exploateringsområden påbörjats och/eller färdigställts. Försäljning av mark inom verksamhetsområdet Höno Östra Hamnen kan ske under 2009. Området är utplanat och vägen anlagd. Vatten och avlopp finns i tomtgräns. Bergmassorna har nyttjats för iordningställande av underlag för en ny sträckning av Hässlavägen samt affärstomten vid Lindblomsvägen/Hässlavägen.

Ny vägsträckning av Lökholmsvägen samt anslutning till rondellen Öckerövägen/Göteborgsvägen färdigställdes i slutet av året. Det nya verksamhetsområdet norr om Lökholmsvägen är utjämnat och anslutningsväg in i området färdigställs 2009.

På Källö-Knippla har en första etapp av ett nytt bostadsområde vid "Fiskaregården" sprängts ut för gata och framdragningsväg. Bergmassorna har delvis använts till förbättringar i hamnen.

En fastighet inom gamla varvsområdet på Källö-Knippla har förvärvat och del av byggnaden har rivits. Ett planprogram över varvsområdet och närliggande område kommer att påbörjas. Samråd med oråd och hamnförening om utveckling av området kommer att ske under första halvåret 2009.

RESULTAT Samhällsbyggnadsnämnden totalt

| tkr | Bokslut 2008* | Budget 2008 | Avvikelse 2008 | Bokslut 2007 |
|-------------------------------|------------------|-----------------|-------------------|-----------------|
| Intäkter | | | | |
| Taxor och avgifter | 50 941 | 48 183 | 2 758 | 49 631 |
| Övriga intäkter | 18 482 | 16 606 | 1 876 | 16 486 |
| Summa intäkter | 69 423 | 64 789 | 4 634 | 66 117 |
| Kostnader | | | | |
| Personalkostnader | -47 429 | -47 886 | 457 | -45 411 |
| Entreprenader | -11 066 | -10 240 | -826 | -9 016 |
| Övriga kostnader | -49 780 | -48 703 | -1 077 | -46 942 |
| Kapitalkostnad | -12 909 | -13 032 | 123 | -12 563 |
| Summa kostnader | -121 184 | -119 861 | -1 323 | -113 932 |
| Verksamhetens resultat | -51 761 | -55 072 | 3 311 | -47 815 |

* I bokslutet ingår nämndens interna transaktioner med 2 878 tkr.

RESULTAT Skattefinansierad verksamhet

| tkr | Bokslut 2008 | Budget 2008 | Avvikelse 2008 | Bokslut 2007 |
|-------------------------------|-----------------|----------------|-------------------|-----------------|
| Intäkter | | | | |
| Taxor och avgifter | 4 160 | 4 083 | 77 | 4 107 |
| Övriga intäkter | 6 558 | 5 607 | 951 | 5 477 |
| Summa intäkter | 10 718 | 9 690 | 1 028 | 9 584 |
| Kostnader | | | | |
| Personalkostnader | -26 182 | -26 930 | 748 | -25 445 |
| Entreprenader | -7 615 | -6 532 | -1 083 | -4 393 |
| Övriga kostnader | -25 586 | -25 281 | -305 | -23 105 |
| Kapitalkostnad | -5 862 | -5 959 | 97 | -5 943 |
| Summa kostnader | -65 245 | -64 702 | -543 | -58 886 |
| Verksamhetens resultat | -54 527 | -55 012 | 485 | -49 302 |

RESULTAT Avgiftsfinansierad verksamhet

| tkr | Bokslut 2008 | Budget 2008 | Avvikelse 2008 | Bokslut 2007 |
|-------------------------------|-----------------|----------------|-------------------|-----------------|
| Intäkter | | | | |
| Taxor och avgifter | 46 781 | 44 099 | 2 682 | 45 525 |
| Övriga intäkter | 11 923 | 10 999 | 924 | 11 009 |
| Summa intäkter | 58 704 | 55 098 | 3 606 | 56 534 |
| Kostnader | | | | |
| Personalkostnader | -21 247 | -20 956 | -291 | -19 967 |
| Entreprenader | -3 451 | -3 708 | 257 | -4 622 |
| Övriga kostnader | -24 194 | -23 422 | -772 | -23 837 |
| Kapitalkostnad | -7 047 | -7 072 | 25 | -6 621 |
| Summa kostnader | -55 939 | -55 158 | -781 | -55 047 |
| Verksamhetens resultat | 2 765 | -60 | 2 825 | 1 487 |

NETTOKOSTNAD PER VERKSAMHET Skattefin verks

| tkr | 2008 | 2007 | 2006 |
|---|----------------|----------------|----------------|
| Nämnds- och styrelseverksamhet | -861 | -865 | -710 |
| Fysiska och tekniska planer | -839 | -221 | -159 |
| Näringslivsfrämjande åtgärder | -490 | -509 | -2 615 |
| Gator, vägar, parkering* | -12 186 | -12 825 | -10 380 |
| Naturområden, parker | -78 | -41 | -54 |
| Miljö- och hälsoskydd, myndighetsutövning | -762 | -771 | -767 |
| Miljö- och hälsoskydd, ej myndighetsutövning | -108 | -180 | -174 |
| Säkerhet och trygghet | -305 | -282 | -292 |
| Samhällsskydd | -177 | -236 | -121 |
| Bostadsanpassning | -1 132 | -1 456 | -1 139 |
| Färdtjänst | -5 006 | - | - |
| Öppen verksamhet | -26 | -52 | -50 |
| Lokaler | 665 | 660 | 477 |
| Kommersiell verksamhet | -434 | -340 | -282 |
| Bostadsverksamhet | 267 | - | - |
| Kollektivtrafik | -9 727 | -9 300 | -7 597 |
| Färjetrafik | 619 | 526 | 643 |
| Administration | -2 424 | -2 207 | -2 554 |
| Gemensamma verksamheter* | -21 184 | -20 884 | -20 807 |
| Fastigheter | -339 | -319 | -304 |
| Totalt | -54 527 | -49 302 | -46 885 |

* Arbetsmarknadsåtgärder ingår.

NETTOKOSTNAD PER VERKSAMHET Avgiftsfin verk

| tkr | Bokslut 2008 | Bokslut 2007 | Bokslut 2006 |
|--------------------|-----------------|-----------------|-----------------|
| Färjetrafik | 598 | -810 | 1 812 |
| Vatten och avlopp | 1 180 | 225 | 158 |
| Avfallshantering | 921 | -969 | 302 |
| Gemensamma lokaler | 66 | 67 | 4 228 |
| Totalt | 2 765 | -1 487 | 6 500 |

INVESTERINGAR Samhällsbyggnadsnämnden totalt

| tkr | Bokslut 2008 | Budget 2008 |
|-------------------------------|-----------------|----------------|
| Skattefinansierad verksamhet | 7 892 | 12 914 |
| Avgiftsfinansierad verksamhet | 6 875 | 10 560 |
| Summa investeringar | 14 767 | 23 474 |

SAMHÄLLSBYGGNADSNÄMNDEN

UPPGIFTSMÅTT Samhällsbyggnadsnämnden

| | 2008 | 2007 | 2006 |
|---|----------------|------------------|------------------|
| Renhållning | | | |
| Hushållsavfall, antal säckar | 225 450 | 240 000 | 223 000 |
| Bygg- och industriavfall, ton | 1 873 | 1 150 | 855 |
| Avlämnat avfall Renovas anläggning, ton | 6 181 | 6 363 | 6 231 |
| Färligt avfall ton | 428 | 447 | 389 |
| Jämförelse riket kg/person: | | | |
| Glas, riket 16,9 | 18,52 | 18,53 | 13,98 |
| Pappersförpackningar, riket 9,87 | 3,45 | 2,12 | 4,41 |
| Metallförpackningar, riket 1,83 | 0,74 | 0,57 | 1,47 |
| Hårdplast, riket 2,05 | 0,96 | 0,56 | 0,74 |
| Tidningar, riket 55,46 | 48,96 | 50,62 | 47,78 |
| Va | | | |
| Va-abonnemang, st. | 4 755 | 4 707 | 4 663 |
| Inköpt vatten tm ³ | 955 | 946 | 988 |
| Försålt vatten tm ³ | 670 | 662 | 675 |
| Renad avloppsmängd tm ³ | 2 055 | 1 957 | 2 014 |
| Administration m m | | | |
| P-tillstånd funktionshindrade | 60 | 71 | 59 |
| Bygglovsansökningar | 402 | 449 | 436 |
| Byggansökan utan bygglov | 18 | | |
| Ansökan om plantillstånd | 22 | 26 | 32 |
| Förköpsyttranden | 145 | 180 | 163 |
| – varav obebyggda fastigheter | 19 | 29 | – |
| Brandfarlig vara | 1 | 4 | – |
| Bostadsförmedling, nyanmälningar | 428 | | |
| Färdtjänst | | | |
| Antal färdtjänstillstånd | 542 | 633 | 637 |
| Antal resor med färdtjänst | 19 006 | 17 767 | 15 927 |
| Antal resor med riksfärdtjänst | 36 | 126 | 100 |
| Miljö- och hälsoskydd | | | |
| Badvattenprover | 62 | 78 | 63 |
| Inspektion livsmedelslokaler | 49 | 57 | 7 |
| Inspektion av tillsynsobjekt enligt Miljöbalken | 13 | 0 | 8 |
| Ärenden till miljöåklagare | 0 | 2 | – |
| Anmälan värmepump | 61 | 78 | 135 |
| Delegationsbeslut | 153 | 191 | 237 |
| Trafik resandestatistik | | | |
| <i>Linjer i Göteborg</i> | | | |
| 240/242 | 991 583 | 996 524 | 1 061 666 |
| 241 | 7 871 | 5 472 | 48 110 |
| Summa Göteborg | 999 454 | 1 001 996 | 1 109 776 |
| <i>Linjer i Öckerö kommun</i> | | | |
| 290 | 117 807 | 94 323 | 87 157 |
| 291 | 11 351 | 55 371 | 54 022 |
| 292 | 68 000 | 77 038 | 36 903 |
| 294 | 57 206 | 57 941 | 45 357 |
| Summa Öckerö | 254 364 | 284 673 | 223 439 |
| <i>Båttlinjer</i> | | | |
| 295 | 8 513 | 2 558 | 4 553 |
| 296 | 147 032 | 146 023 | 159 683 |
| Summa båttlinjer | 155 545 | 148 581 | 164 236 |



SÄRREDOVISNING AV VA-VERKSAMHETEN

Va-chef: Peder Falck
Antal årsarbetare: 20

Riksdagen antog en ny lag år 2007; Lag om allmänna vattentjänster. Lagen ställer krav på att va-verksamheten särredovisas och att särskild balans- och resultaträkning upprättas. Va-verksamheten är särredovisad vad gäller drift; däremot redovisas inte verksamheten som egen balansenheter, tillgångar och skulder ingår i kommunens balansräkning. Identifiering av tillgångar och skulder som härrör sig till va-verksamheten har gjorts och en balansräkning med utgående balanser per 2008-12-31 har upprättats. Verksamheten har sedan tidigare år ett eget kapital vilket skapar möjlighet att självfinansiera vissa investeringar under 2008–2010.

VERKSAMHETEN

Inom verksamhetsområdet för vatten och avlopp ska va-enheten verka för en god försörjning enligt gällande lagar, föreskrifter och direktiv.

Inom verksamhetsområdet ska vi:

- distribuera renvatten av godkänd kvalitet och kvantitet.
- omhänderta och rena spillvatten enligt ställda krav för vidare transport till recipient.
- omhänderta och avleda dag- och ytvatten från anslutna fastigheter.
- utföra drift och underhåll av kommunens land- och sjöförlagda ledningsnät, reningsverk, pumpstationer, reservoarer och tryckstegringsstationer.
- genomföra erforderligare reinvesteringar för att vidmakthålla en god vatten och avloppsförsörjning
- utföra investeringar i form av utbyggnad av va-nätet med tillhörande anläggningar för tillkommande bostads- och industriområden samt förtätningar i bebyggelsen.
- byta ut vattenmätare enligt bestämd plan.
- ajourhålla digitaliserat va-kartverk.

Enligt Öckerö kommuns styr- och ledningsmodell ska verksamheterna även redovisa hur de under året har fullgjort de uppdrag som nämnden har lämnat till dem.

MÅLUPPFYLLELSE

Distribuera renvatten av tillräcklig kvantitet och godkänd kvalitet

Vattenleverans har driftövervakats och volymer registrerats för olika delar av verksamhetsområdet. Åtgärder vid läckage i ledningsnätet har genomförts med driftpersonal som utfört söknings- och lagningsarbeten.

Driftinsatser för att säkerställa kvalitet har utförts enligt upprättad planering med bla rengöringar och spolningar

RESULTATRÄKNING

| | Utfall 2008 | Budget 2008 | Utfall 2007 |
|--------------------------------|----------------|----------------|----------------|
| tkr | | | |
| Verksamhetens intäkter | | | |
| Brukningssavgifter | 24 405 | 24 480 | 23 603 |
| Anläggningsavgifter | 5 157 | 4 379 | 5 367 |
| Övriga externa intäkter | 462 | 303 | 424 |
| Interna int (inom kom) | 1 126 | 1 046 | 906 |
| Summa intäkter | 31 150 | 30 208 | 30 300 |
| Verksamhetens kostnader | | | |
| Personalkostnader | -9 825 | -10 557 | -9 621 |
| Entreprenader, köp av vht | -1 524 | -1 235 | -2 529 |
| Övriga kostnader | -10 677 | -10 614 | -11 177 |
| Avskrivningar | -3 301 | -3 440 | -3 153 |
| Internränta | -3 222 | -3 207 | -2 754 |
| Int kostn (inom kom) | -1 355 | -1 215 | -1 358 |
| Summa kostnader | -29 904 | -30 268 | -30 592 |
| Årets resultat | 1 246 | -60 | -292 |

BALANSRÄKNING

| | 2008 | 2007 |
|--|---------------|---------------|
| tkr | | |
| Tillgångar | | |
| Anläggningstillgångar | | |
| Materiella anläggningstillgångar | | |
| Tekniska anläggningar | 63 587 | 63 401 |
| Maskiner och inventarier | 1 148 | 1 413 |
| Pågående arbeten | 1 950 | -42 |
| Summa anläggningstillgångar | 66 685 | 64 772 |
| Långfristig fordran Öckerö kommun | 6 956 | 7 544 |
| Omsättningstillgångar | | |
| Kortfristiga fordringar | 5 985 | 7 129 |
| Summa omsättningstillgångar | 5 985 | 7 129 |
| Summa tillgångar | 79 626 | 79 445 |
| Eget kapital och skulder | | |
| Eget kapital | | |
| Eget kapital | 6 919 | 7 211 |
| Årets resultat | 1 246 | -292 |
| Summa eget kapital | 8 165 | 6 919 |
| Skulder | | |
| Långfristiga skulder | 66 685 | 64 772 |
| Kortfristiga skulder | 4 776 | 7 754 |
| Summa skulder | 71 461 | 72 526 |
| Summa eget kapital och skulder | 79 626 | 79 445 |

INVESTERINGAR

| | Utfall 2008 | Budget 2008 |
|----------------------------|----------------|----------------|
| tkr | | |
| Saneringsplan | 1 174 | 1 200 |
| Dagvattenutbyggnad | 577 | 1 300 |
| Slamsilo | 1 023 | 3 000 |
| Pumpstationer vatten | 21 | 500 |
| Pumpstationer avlopp | 1 469 | 1 500 |
| Avloppsreningsverk Hyppeln | 105 | 0 |
| Klova industriområde | 845 | 350 |
| Arbetsfordon | 0 | 500 |
| Summa | 5 214 | 8 350 |

SÄRREDOVISNING AV VA-VERKSAMHETEN

på ledningsnät samt översyn och kontroll av luftningsanordningar. Renvattenprovtagning har utförts på platser enligt fastställt schema och resultaten har varit godkända.

Reningskraven på behandlat avloppsvatten vid reningsverken Hönö Pinan, Hyppeln och Rörö ska vara uppfyllda.

Driftinsatser enligt upprättade kontrollprogram har utförts. Insatserna har resulterat i godkända reningsnivåer på det behandlade avloppsvattnet.

Behandlad avloppsvattenmängd från spillvattennätet inom verksamhetsområdet ska från år 2012 vara mindre än 2 ggr den distribuerade renvattenmängden.

Utförda insatser på spillvattennätet har under året omfattat huvudledning på Öckerö. Minskat inläckage av ovidkommande vatten till spillvattennätet som en följd av årets renoveringar får utvärderas och ses ett som ett led mot uppställda resultatmål.

Revidering av ABVA och va-taxan enligt Lag om allmänna vattentjänster.

Arbete med ABVA och va-taxa har påbörjats under verksamhetsåret och arbetet kommer att pågå även under år 2009.

Ekonomisk redovisning av va-verksamheten enligt Lag om allmänna vattentjänster.

Särredovisning avseende resultat och balansräkning har genomförts i ekonomiredovisningen för va-enheten.

Förbättring av luktmiljön inom och kring avloppsreningsverksområdet Pinan.

Projektering och upphandling av slamsilo har genomförts. Uppförande av silo med tillhörande barkfilter ska utföras under år 2009.

KVALITETSREDOVISNING

Kvalitetsarbetet vid leverans av renvatten omfattar olika typer av åtgärder såsom ledningsförnyelse, spolning och vattenprovtagning, enligt kontrollprogram, på vägen från vattenverk till brukare.

Va-enheten utför även reningsbehandling av förorenat avloppsvatten där fosfor, syreförbrukande ämnen och kväve borttages i reningsprocesser med kontinuerlig provtagning och analyskontroll.

EKONOMISK KOMMENTAR

Redovisat överskott om 1 306 tkr kan främst härledas till ökade intäkter i form av anläggningsavgifter p g a den höga nybyggnadstakten och minskade personalkostnader av ej återbesatta vakanta tjänster. Vakanta tjänster har medfört att bli inre och yttre underhåll av pumpstationsbyggnader och planerat underhållsarbete i elanläggningen ej kunnat genomföras.



MYNDIGHETSÄMNDEN

Ordförande: Arne Lernhag (m)

Nämndsekreterare: Ingela Hjelm

Antal årsarbetare: 0,2

UPPGIFT

För att tillgodose invånarnas rätt till trygghet, miljö- och hälsoskydd, har myndighetsnämnden att

- ha ansvar för myndighetsuppgifter samt svara för lovgivning, tillsyn och rådgivning med stöd av Plan- och bygglagen, Miljöbalken, Livsmedelslagen med flera lagar och författningar, för sådan verksamhet som rör samhällsbyggnadsnämndens egna ansvarsområde
- fullgöra uppgifter som normalt ankommer på miljö- och hälsoskyddsnämnd och byggnadsnämnd inom samhällsbyggnadsnämndens egna ansvarsområde
- medverka i den översiktliga planeringen (ÖP)

Verksamheten skall bidra till att

- kommunens särart bibehålls
- Öckerö kommun blir en bra kommun att bo och verka i

EKONOMISK KOMMENTAR

Under året har nämnden haft fem protokollförda sammanträden.

Nämnden har behandlat 13 ärenden, bl a fem bygglov/marklov och fyra ekonomirapporter.



RESULTAT Myndighetsnämnden

| tkr | Bokslut 2008 | Budget 2008 | Avvikelse 2008 | Bokslut 2007 |
|-------------------------------|--------------|-------------|----------------|--------------|
| Intäkter | | | | |
| Taxor och avgifter | 0 | 0 | 0 | 0 |
| Övriga intäkter | 0 | 0 | 0 | 0 |
| Summa intäkter | 0 | 0 | 0 | 0 |
| Kostnader | | | | |
| Personalkostnad | -82 | -97 | 15 | -84 |
| Entreprenader | 0 | 0 | 0 | 0 |
| Övriga kostnader | 0 | -7 | 7 | 0 |
| Kapitalkostnad | 0 | 0 | 0 | 0 |
| Summa kostnader | -82 | -104 | 22 | -84 |
| Verksamhetens resultat | -82 | -104 | 22 | -84 |



KONCERNEN ÖCKERÖ KOMMUN

Öckerö kommun

100%

Öckerö Bostads AB

KONCERNENS ORGANISATION

Syftet med den sammanställda redovisningen är att ge en samlad bild av såväl kommunens som dess dotterbolags ekonomiska ställning och resultat. Vidare skall den sammanställda redovisningen belysa det totala ekonomiska åtagandet samt underlätta jämförelser mellan olika kommuner oavsett i vilken form de driver sina verksamheter. Den sammanställda redovisningen är ett sammandrag av kommunens och dotterbolagets resultat- och balansräkningar. Öckerö kommuns koncernbokslut omfattar kommunen samt Öckerö Bostads AB. Öckerö Bostads AB äger samtliga komplementärandelar i KB Öckerö Sörgård 2:446. För Öckerö Bostads AB samt KB Öckerö Sörgård 2:446 fullständiga resultat och ekonomiska ställning per 2008-12-31, hänvisas till bolagens egna årsredovisning.

REDOVISNINGSPRINCIPER

Koncernredovisningen har upprättats enligt förvärvsmetoden, vilket innebär att kommunens bokförda värde på aktier i dotterbolagen elimineras mot dotterbolagens egna kapital vid förvärvstillfället. Koncernredovisningen är från och med 2004 upprättad enligt Redovisningsrådets rekommendation nr 1 varmed de obeskattade reserverna elimineras, 72 % till eget kapital och 28 % till uppskjuten skatt.

Interna transaktioner har eliminerats mellan kommunen och koncernbolagen och mellan dotterbolagen.

SAMMANSTÄLLD REDOVISNING

Koncernen Öckerö kommun

Årets resultat för koncernen Öckerö kommun är 6,1 mkr (föregående år 5,4 mkr).

DOTTERBOLAGET ÖCKERÖ BOSTADS AB

Bolagets uppgift är att på affärsmässiga grunder erbjuda bostäder anpassade för olika behov och målgrupper med varierat utbud på standard, läge och service inom Öckerö kommun.

Bolaget skall dessutom förvärva, avyttra, äga, bebygga och förvalta fastigheter och tomträtter med affärs-, service- och industrilokaler samt lokaler för kommunal verksamhet.

UPPDRAG OCH MÅL

Öckerö Bostads AB: s uppdrag beskrivs i Ägardirektivet från Öckerö kommun. I ägardirektivet är ett antal specifika mål beskrivna som bedöms vara uppfyllda.

EKONOMISK KOMMENTAR

Det har varit ett år som präglats av stor oro på de finansiella marknaderna. Räntan steg kraftigt efter sommaren både på grund av Riksbankens höjningar av reporäntan samt av att kreditgivarna förändrade sina räntemarginaler uppåt. Under senhösten har ränteläget sänkts kraftigt vilket tillsammans med en aktiv riskhantering inneburit att årets resultat blev i nivå med verksamhetsplanen/budget.

Kostnadsökningen för byggtreprenader har bromsats upp och antal entreprenörer som vill lämna anbud har ökat. Detta tillsammans gör det möjligt att genomföra kommande byggprojekt till en lägre kostnad än tidigare.

Den genomförda energieffektiviseringen kommer att under år 2009 att få fullt genomslag vilket medför avsevärt lägre kostnader för uppvärmningen.

FRAMTIDEN

Målet är att bygga ca 20 lägenheter i snitt per år de närmaste åren. Under 2007 och 2008 färdigställdes 29 lägenheter.

Under år 2009 kommer produktion att påbörjas av sammanlagt 54 lägenheter. Brevik är ett område på västra Öckerö och här kommer det att uppföras 50 lägenheter. Byggstart är planerad till maj 2009 och första inflyttning sker ett år senare. Den gamla skolan på Rörö kommer att byggas om till 4 lägenheter.

Energi- och miljöinsatsningen kommer att fortsätta under 2009 genom att ett antal fastigheter kommer att konverteras till bergvärme. Energideklarationerna håller på att upprättas. Dessa kommer att ligga till grund för beslut om åtgärder som minskar energianvändningen för uppvärmning.

Tillgängligheten till offentliga byggnader kommer att förbättras. Lättavhjälpna brister skall vara åtgärdade senast år 2010. Under år 2009 kommer alla offentliga byggnader inom Öckerö kommun att inventeras och finnas på Tillgänglighetsdatabasen.

RESULTAT Öckerö Bostads AB

| tkr | 2008 | 2007 |
|--|--------------|--------------|
| Intäkter | 66,5 | 58,9 |
| Kostnader | | |
| Drift- och underhållskostnader | -23 | -25 |
| Personalkostnader | -8,8 | -10,4 |
| Övriga kostnader | -3,4 | -4,9 |
| Avskrivningar | -10,1 | -8,1 |
| Summa kostnader | -45,3 | -48,4 |
| Resultat före finansiella poster | 21,2 | 10,5 |
| Resultat från andelar i koncernföretag | 0,3 | 0,3 |
| Ränteintäkter | 0,3 | 0,1 |
| Räntekostnader | -18,5 | -14,4 |
| Resultat efter finansiella poster | 3,3 | -3,5 |
| Skatt | -0,9 | 1 |
| Årets resultat | 2,4 | -2,5 |

UPPGIFTSMÅTT Öckerö Bostads AB

| | 2008 | 2007 |
|---------------------------|-------|-------|
| Balansomslutning, mkr | 644,7 | 591,4 |
| Soliditet, % | 10 | 11 |
| Personal | | |
| Medelantal anställda | 18,4 | 20,5 |
| varav kvinnor % | 30 | 23 |
| varav män % | 70 | 77 |
| Verksamhetsmått | | |
| Antal lägenheter | 357 | 348 |
| Antal nybyggda lägenheter | 11 | 18 |

KONCERNEN ÖCKERÖ KOMMUN

SAMMANSTÄLLD RESULTATRÄKNING

| mkr | 2008 | 2007 |
|---|---------------|---------------|
| Verksamhetens intäkter, not 1 | 164,3 | 163,8 |
| Verksamhetens kostnader, not 2 | -640,4 | -625,2 |
| Avskrivningar, not 3 | -24,7 | -20,4 |
| Nettokostnad | -500,8 | -481,8 |
| Skatteintäkter | 471,3 | 445,2 |
| Generella statsbidrag | 51,5 | 52,6 |
| Resultat före finansiella intäkter och kostnader | 22 | 16 |
| Finansiella intäkter, not 4 | 3,0 | 2,1 |
| Finansiella kostnader, not 5 | -18,1 | -13,7 |
| Årets skattekostnad | -0,8 | 1 |
| Årets resultat | 6,1 | 5,4 |

KONCERNEN ÖCKERÖ KOMMUN

SAMMANSTÄLLD BALANSRÄKNING

| mkr | 2008 | 2007 |
|---|--------------|--------------|
| Tillgångar | | |
| ANLÄGGNINGSTILLGÅNGAR | | |
| Materiella anläggningstillgångar, not 6 | | |
| Mark, byggnader och tekniska anläggningar | 734,0 | 611,6 |
| Maskiner och inventarier | 18,3 | 15,8 |
| Pågående arbete | 6,1 | 75,5 |
| Summa materiella anläggningstillgångar | 758,4 | 702,9 |
| Finansiella anläggningstillgångar | | |
| Finansiella anläggningstillgångar | 4,9 | 4,9 |
| Summa finansiella anläggningstillgångar | 4,9 | 4,9 |
| Summa anläggningstillgångar | 763,3 | 703,8 |
| Omsättningstillgångar | | |
| Lager | 0,0 | 0,0 |
| Exploateringsfastigheter | 12,1 | 7,8 |
| Kortfristiga fordringar, not 7 | 62,5 | 64,7 |
| Likvida medel, not 8 | 78,2 | 80,2 |
| Summa omsättningstillgångar | 152,8 | 152,7 |
| Summa tillgångar | 916,1 | 856,5 |
| EGET KAPITAL, AVSÄTTNINGAR OCH SKULDER | | |
| Eget kapital | | |
| Eget kapital | 281,8 | 275,7 |
| Därav årets resultat | 6,1 | 5,4 |
| Avsättningar | | |
| Uppskjuten skatt | 8,2 | 8,2 |
| Avsättning för pensioner och liknande förpliktelser | 17,5 | 15,2 |
| Beräknad skuld löneskatt | 4,2 | 3,7 |
| Summa avsättningar | 29,9 | 27,1 |
| Skulder | | |
| Långfristiga skulder, not 9 | 476,7 | 422,2 |
| Pågående investeringsprojekt | 0,0 | 1,2 |
| Kortfristiga skulder, not 10 | 127,7 | 130,4 |
| Summa skulder | 604,4 | 553,8 |
| Summa eget kapital, avsättningar och skulder | 916,1 | 856,6 |

KONCERNEN ÖCKERÖ KOMMUN

SAMMANSTÄLLDA NOTER

NOT 1 Verksamhetens intäkter

Resp bolags andel av intäkter efter koncernelimineringar

| | 2008 | 2007 |
|-------------------------------------|--------------|--------------|
| mkr | | |
| Öckerö kommun | 135,4 | 137,2 |
| Öckerö Bostads AB | 28,9 | 26,6 |
| Summa verksamhetens intäkter | 164,3 | 163,8 |

NOT 2 Verksamhetens kostnader

Resp bolags andel av kostnader efter koncernelimineringar

| | 2008 | 2007 |
|--------------------------------------|--------------|--------------|
| mkr | | |
| Öckerö kommun | 610,2 | 589,5 |
| Öckerö Bostads AB | 30,2 | 35,7 |
| Summa verksamhetens kostnader | 640,4 | 625,2 |

NOT 3 Avskrivningar

Resp bolags andel av avskrivningar efter koncernelimineringar

| | 2008 | 2007 |
|----------------------------|-------------|-------------|
| mkr | | |
| Öckerö kommun | 14,1 | 11,9 |
| Öckerö Bostads AB | 10,6 | 8,5 |
| Summa avskrivningar | 24,7 | 20,4 |

NOT 4 Finansiella intäkter

Resp bolags andel av fin. intäkter efter koncernelimineringar

| | 2008 | 2007 |
|-----------------------------------|------------|------------|
| mkr | | |
| Öckerö kommun | 2,6 | 2,0 |
| Öckerö Bostads AB | 0,4 | 0,1 |
| Summa finansiella intäkter | 3,0 | 2,1 |

NOT 5 Finansiella kostnader

Resp bolags andel av fin. kostnader efter koncernelimineringar

| | 2008 | 2007 |
|------------------------------------|-------------|-------------|
| mkr | | |
| Öckerö kommun | 0,9 | 0,5 |
| Öckerö Bostads AB | 17,2 | 13,2 |
| Summa finansiella kostnader | 18,1 | 13,7 |

NOT 6 Materiella anläggningstillgångar

| | 2008 | 2007 |
|---|--------------|--------------|
| mkr | | |
| Öckerö kommun | 133,1 | 130 |
| Öckerö Bostads AB | 625,3 | 572,9 |
| Summa materiella anläggningstillgångar | 758,4 | 702,9 |

NOT 7 Kortfristiga fordringar

| | 2008 | 2007 |
|--------------------------------------|-------------|-------------|
| mkr | | |
| Öckerö kommun | 54,7 | 60,3 |
| Öckerö Bostads AB | 7,8 | 4,4 |
| Summa kortfristiga fordringar | 62,5 | 64,7 |

NOT 8 Likvida medel

| | 2008 | 2007 |
|----------------------------|-------------|-------------|
| mkr | | |
| Öckerö kommun | 69,2 | 64,8 |
| Öckerö Bostads AB | 9 | 15,4 |
| Summa likvida medel | 78,2 | 80,2 |

NOT 9 Långfristiga skulder

| | 2008 | 2007 |
|-----------------------------------|--------------|--------------|
| mkr | | |
| Öckerö kommun | 0 | 0 |
| Öckerö Bostads AB | 476,7 | 422,2 |
| Summa långfristiga skulder | 476,7 | 422,2 |

NOT 10 Kortfristiga skulder

| | 2008 | 2007 |
|-----------------------------------|--------------|--------------|
| mkr | | |
| Öckerö kommun | 103,4 | 97 |
| Öckerö Bostads AB | 24,3 | 33,4 |
| Summa kortfristiga skulder | 127,7 | 130,4 |

REVISIONSBERÄTTELSE

REVISIONSBERÄTTELSE FÖR ÅR 2008

Vi har granskat kommunens styrelser och nämnders verksamhet och genom utsedda lekmannarevisorer i Öckerö Bostads AB även verksamheten i detta företag under år 2008.

Granskningen har vad avser kommunen utförts enligt kommunallagen, god revisionsred i kommunal verksamhet och revisorernas reglemente. Granskningens omfattning och inriktning samt gjorda iakttagelser redovisas i bilagan ”Redogörelse för revisionen år 2008”.

Socialnämnden har under året haft stora svårigheter att följa de ekonomiska styrprinciperna kring god ekonomisk hushållning. Vi kan konstatera att detta inte är unikt för år 2008, utan i såväl bokslutet för 2006 som 2007 har efterlevnaden av de ekonomiska styrprinciperna varit bristfällig. Revisorernas bedömning är att nämnden inte efterlevt fastställda riktlinjer och i tillräcklig omfattning vidtagit nödvändiga åtgärder för att klara sina ekonomiska mål. Detta har föranlett revisorerna att rikta anmärkning till Socialnämnden.

Anmärkning riktas även till Kommunstyrelsen för att det i protokoll och övrig dokumentation inte framgår att de i tillräcklig omfattning haft uppsikt och löpande tagit del av nämndernas arbete för att anpassa och genomföra verksamheten till beslutad budget.

Vi tillstyrker att de förtroendevalda i styrelsen och nämnderna beviljas ansvarsfrihet.

Vi tillstyrker också att kommunens årsredovisning godkänns. Den är upprättad i enlighet med lagen om kommunal redovisning.

Öckerö den 12 mars 2009



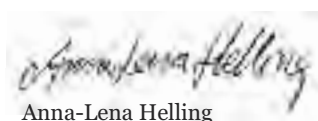
Thomas Wijk
Ordförande



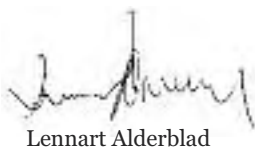
Christer Holmer



Anders Post



Anna-Lena Helling



Lennart Alderblad

Till revisionsberättelsen hör bilagan: Redogörelse för revisionen år 2008

REVISIONSBERÄTTELSE

BILAGA TILL REVISIONSBERÄTTELSE

1. REDOGÖRELSE FÖR REVISIONEN ÅR 2008

1.1 Inledning

Öckerö kommuns revisorer lämnar härmed sin sammanfattande rapport avseende årets granskningsinsatser.

I vår rapport lämnas sammanfattande beskrivningar av de granskningar som genomförts under året.

1.2 Granskningsinriktning

Vi har utfört granskningen enligt kommunallagen, aktiebolagslagen (lekamannarevisionen) och fastställt revisionsreglemente.

Revisionen har till uppgift att pröva om verksamheterna bedrivs på ett effektivt och ändamålsenligt sätt, att pröva om räkenskaperna är rättvisande och om kontrollen inom styrelsen och nämnderna är tillräcklig.

2. BOKSLUTSGRANSKNING

Vi har granskat i kommunens årsredovisning ingående resultat- och balansräkningar med nothänvisningar, finansieringsanalyser, driftredovisning, investeringsredovisning samt nämndernas verksamhetsredovisningar.

Revisionen har utförts enligt god revisionssed i kommunal verksamhet och kommunens revisionsreglemente.

Vår bedömning är att granskat material i allt väsentligt överensstämmer med lagen om kommunal redovisning och god redovisningssed, det vill säga ger en rättvisande bild av kommunens och kommunkoncernens resultat och ställning.

Nedan redovisas våra väsentligaste iakttagelser:

- Årets avstämning av balanskravet utvisar att intäkterna överstiger kostnaderna med 7,2 mkr, dvs kommunen klarar balanskravet för år 2008.
- Årets resultat på 5,6 mkr är till skillnad från föregående års resultat på 9,8 mkr inte hänförligt till realisationsvinster. Årets realisationsvinster uppgår till 0,9 mkr jämfört med 9,7 mkr år 2007.
- Vi konstaterar att kommunens finansiella mål för 2008 är uppfyllt.
- Inga resultatpåverkande noteringar har gjorts i samband med granskningen

Bokslutsgranskningen dokumenteras i en separat rapport. Ernst & Young AB har biträtt oss vid revisionen.

3. ÅRLIG VERKSAMHETSGRANSKNING

Vi har genomfört den årliga granskningen av verksamheterna inom styrelsen, nämnderna samt kommunens bolag i enlighet med upprättad revisionsplan för år 2008. Nedan följer ett sammandrag från den årliga verksamhetsgranskningen.

3.1 Årlig granskning av kommunens nämnder 2008

Den årliga granskningen innebär att revisorerna gör en översiktlig granskning av kommunens styrelse och nämnder. Syftet med granskningen är att utifrån en övergripande nivå ge svar på hur nämnder mottar, genomför och återredovisar de av Kommunfullmäktige beslutade mål och uppdrag.

Granskningen som omfattar flera steg och genomförs löpande under revisionsåret har dokumenterats i en separat rapport. Ernst & Young AB har biträtt oss vid revisionen.

I samband med årsbokslutet 2007 underströk revisionen vikten av att följa Kommunfullmäktiges styrprinciper. Det konstaterades också att nämnderna även under 2007 inte fullt ut efterlevt de ekonomiska styrprinciperna.

Revisionen har därav haft välgrundade skäl att under 2008 uppmärksamt följa nämndernas efterlevnad av fastställda styrprinciper.

I årets avrapportering konstateras att det tidigt under 2008 stod klart att Barn- och utbildningsnämnden och Socialnämnden skulle redovisa stora underskott om det inte vidtogs kraftfulla åtgärder. Enligt vår uppfattning borde Kommunstyrelsen under dessa omständigheter, och beaktat de historiska problem som dessa nämnder haft, mycket tidigt på året ställt formella och dokumenterade krav på en tydligare och mer frekvent rapportering, över vilka åtgärder som nämnderna tänkte vidta med anledning av de prognostiserade underskotten. Därigenom skulle Kommunstyrelsen kunnat värdera nämndernas möjligheter att leva upp till de ekonomiska styrprinciperna och om nämndernas löpande förvaltning genomfördes rationellt och ekonomiskt.

I rapporten framgår också att Socialnämnden under året haft stora svårigheter att följa de ekonomiska styrprinciperna. Vi kan konstatera att detta inte är unikt för år 2008, utan i såväl bokslutet för 2006 som 2007 har efterlevnaden av de ekonomiska styrprinciperna varit bristfällig, då det inte vidtagits åtgärder i tillräcklig omfattning för att få en ekonomi i balans. Revisorerna har med andra ord under flera år påpekat vikten av att nämnden följer de beslut och riktlinjer som Kommunfullmäktige fastställer. Inför 2008 är det också allvarligt att det inte i samband med budgetberedningen uppmärksammades effekterna av kommunals löneavtal. Under 2008 förelåg det med andra ord mycket tidigt information om att nämnden inte skulle klara sin budget. Beslut och åtgärder som vidtagits har dessutom varit sena och inte i den omfattning att det kunnat åstadkomma en ekonomi i balans. Granskning av Socialnämndens åtgärder utifrån konsultrapport "Genomlysning av Socialnämnden" se nedan under 3.4 framgår också att nämnden i ringa omfattning erhållit uppföljning och utvärdering av beslutade åtgärder.

Revisorernas bedömning är att nämnden utifrån Kommunfullmäktiges krav och fleråriga underskott inte i tillräcklig omfattning vidtagit nödvändiga åtgärder för att

bedriva en verksamhet inom ekonomisk ram med god ekonomisk hushållning.

Detta har föranlett revisorerna att i revisionsberättelsen rikta anmärkning till Socialnämnden för att inte efterleva fastställda riktlinjer och för att de inte vidtagit tillräckliga åtgärder för att klara sina ekonomiska mål.

Anmärkning riktas även till Kommunstyrelsen för att det i protokoll och övrig dokumentation inte framgår att de i tillräcklig omfattning haft uppsikt och löpande tagit del av nämndernas arbete för att anpassa och genomföra verksamheten till beslutad budget.

3.2 Effektiv uppföljning av styrning av resurser inom hemtjänsten

Ernst & Young har på uppdrag av de förtroendevalda revisorerna genomfört en granskning av resursstyrningen inom hemtjänsten i Öckerö kommun. Syftet var att översiktligt beskriva, analysera och bedöma förutsättningarna för en effektiv resursstyrning. Granskningen har genomförts genom analys av väsentliga styrdokument och intervjuer med verksamhetschefen för äldreomsorgen och enhetscheferna för hemtjänsten.

Förvaltningen har enligt uppgift inte några ändamålsenliga verktyg för att kunna arbeta aktivt med resursstyrning inom hemtjänsten idag. Detta innebär att det i praktiken krävs omfattande och över tid bestående verksamhetsförändringar innan resurser omfördelas. Utförd tid beräknas i dagsläget manuellt och jämförs med antal biståndsbedömda timmar. En brist med detta tillvägagångssätt, förutom att det är tidskrävande, är att det lämnar utrymme för diskussion kring statistikens tillförlitlighet.

Tillfälliga omfördelningar av personal mellan områdena begränsas av att kommunen består av tio bebodda öar där endast fyra är sammanhållna. Detta medför såväl logistikproblem som kostsamma transporter. Ytterligare en begränsande faktor som framkom vid våra intervjuer är att grundbemanningen idag är minimal och att en tillfällig förflyttning kan innebära svårigheter för det hemtjänstlag som måste avstå från en person.

Intervjuade chefer visar en god förståelse för vikten av att ha en helhetssyn på hur resurserna används. Vår bedömning är dock att ledningen i dagsläget inte har tillräckligt med tillförlitlig statistik för att kunna arbeta aktivt med resursstyrning inom hemtjänsten. Detta får som konsekvens att man egentligen inte vet om resurserna används i enlighet med biståndsbeslutet och på ett i övrigt ändamålsenligt och effektivt sätt.

Vi rekommenderar därför nämnden att uppdraga åt förvaltningen att utveckla tillförlitliga metoder för uppföljning av hur personalens tid används i syfte att säkerställa att personalresurserna används på ett ändamålsenligt och effektivt sätt. Vi menar att utvecklade metoder för att följa upp hur personalens tid används stärker den interna kontrollen och

även kan underlätta nämndens framtida uppföljning av externa utförare.

Granskningen av Socialnämnden har dokumenterats i en separat rapport. Ernst & Young AB har biträtt oss vid revisionen.

3.3 Granskning av bygglovsprocessen

Vi har granskat bygglovsprocessen i Öckerö kommun. Syftet har varit att översiktligt granska och bedöma huruvida kommunens bygglovsprocess kan anses ändamålsenlig och tillfredställande samt om bygglovsärendena hanteras med tillräcklig rättsäkerhet och intern kontroll.

Det är av största vikt att ärendena handläggs i enlighet med aktuell lagstiftning, vilket ytterst innebär en rättssäker och likvärdig behandling vid myndighetsutövningen. Som ett led i att säkerställa likabehandlingsprincipen är det viktigt att nämnden bedriver ett aktivt och systematiskt kvalitetsarbete. Det är även väsentligt att det finns en tydlig organisation och ansvarsfördelning samt ett arbetssätt som säkerställer att handläggningen sker på ett ändamålsenligt, transparent och rättssäkert sätt.

Den sammantagna bedömningen är att handläggningen är transparent och att den sker i enlighet med aktuell lagstiftning. För att underlätta för medborgarna att förstå grunderna för avslag kan dock beslutsmotiveringen utvecklas.

Vår bedömning är även att det finns en tydlig organisation, en fungerande ansvarsfördelning och ett ändamålsenligt arbetssätt avseende handläggningen av bygglov. Även om arbetsbelastningen är hög bör nämnden överväga om den processbeskrivning som förvaltningen arbetat fram kan vidareutvecklas i syfte att finna förbättringsområden. Vi bedömer även att en mer utförlig processbeskrivning kan utgöra ett stöd för att minska enhetens sårbarhet vid personalförändringar.

I granskningen har framkommit att det finns möjlighet att vidareutveckla styrningen och uppföljningen av bygglovsverksamheten. Genom att formulera resultatmål för verksamheten och arbeta mer aktivt med statistik, jämförelsetal och kvalitetsuppföljning får nämnden bättre verktyg för att kunna ta ansvar för verksamhetens interna kontroll, effektivitet och kvalitet.

Granskningen av Samhällsbyggnadsnämnden har dokumenterats i en separat rapport. Ernst & Young AB har biträtt oss vid revisionen.

3.4 Granskning av Socialnämndens åtgärder utifrån konsultrapport "Genomlysning av Socialnämnden"

Det har genomförts en granskning av hur Socialnämnden följt upp och hanterat konsultrapporten "Genomlysning av Socialnämnden" genomförd av Price-WaterHouseCoopers – KomRev (PWC) under år 2007.

I samband med att konsultrapporten presenterades nämndens togs det fram en rad förslag som syftade till att komma tillrätta med underskotten som redovisats under en rad av år.

REVISIONSBERÄTTELSE

Förvaltningen erhöll ett uppdrag att implementera åtgärdsprogrammet i verksamheten samt att löpande följa upp och återrapportera effekterna av gjorda insatser. Av prognos för år 2008 framgår att förvaltningen haft väsentliga svårigheter med att uppnå tänkta resultat. Samtidigt framgår att nämnden i ringa omfattning erhållit uppföljning och utvärdering av beslutade åtgärder. Nämnden tycks inte heller ha efterfrågat några uppföljningar utöver de ekonomiska. Under år 2008 har Socialnämnden kontinuerligt erhållit ekonomiska prognoser. I övrigt har ingen rapportering skett av åtgärdsprogrammets resultat från 2007.

Nämnden har under året fattat beslut om ytterligare besparingsåtgärder utan att dessa har fått effekt.

Inför år 2009 har förvaltningschefen föreslagit en rad åtgärder för att öka kostnadskontrollen i verksamheten. Samtidigt har verksamheterna under året genomfört delar av det program som beslutats om. Effekterna på kort sikt har dock uteblivit.

Vi bedömer att nämnden bör stärka sin styrning av verksamheten och följa upp att fattade beslut efterlevs.

Vi rekommenderar att kommunstyrelsen utifrån sin uppsiktsplikt under 2009 utvecklar dialogen med Socialnämnden med fokus på den ekonomiska utvecklingen.

Granskningen har dokumenterats i en separat rapport. Ernst & Young AB har biträtt oss vid revisionen.

3.5 Granskning av delårsrapport

Vi har i enlighet med Kommunallagen översiktligt granskat Öckerö kommuns delårsbokslut per 2008-08-31. Kommunallagen föreskriver att budgeten skall innehålla mål och riktlinjer för verksamheten samt finansiella mål som är av betydelse för en god ekonomisk hushållning. Dessa mål skall utvärderas i delårsrapport och i årsredovisningen.

Syftet med revisorernas översiktliga granskning är att bedöma om resultatet i delårsrapporten, som ska behandlas av Kommunfullmäktige, är förenligt med de finansiella och verksamhetsmässiga mål som Kommunfullmäktige beslutat och om delårsrapporten ger en rättvisande bild av kommunens ekonomiska resultat och ställning.

Med utgångspunkt från den översiktliga granskningen har vi gjort nedanstående bedömningar:

- Kommunfullmäktige har angett att god ekonomisk hushållning föreligger när av Kommunfullmäktige fastställda finansiella och verksamhetsmässiga mål i nämndernas uppdragshandlingar visar god måluppfyllelse. Vi kan konstatera att i delårsrapporten saknas en sammanfattande analys och bedömning av måluppfyllelsen och om den innebär att kommunen bedriver sin verksamhet i enlighet med god ekonomisk hushållning. Utan en sådan bedömning saknar revisorerna underlag för att uttala sig om resultaten i delårsrapport är förenligt med de mål som Kommunfullmäktige beslutat om i sin årsbudget.

- Kommunfullmäktige har fastställt tre övergripande finansiella mål för verksamheten. Utvärderingen av dessa mål i delårsbokslutet indikerar att samtliga mål kommer att uppnås under året.
- Revisorernas bedömning är att delårsrapporten per 2008-08-31 ger en rättvisande bild av kommunens ekonomiska resultat och ställning

Granskningen av delårsrapporten har dokumenterats i en separat rapport. Ernst & Young AB har biträtt oss vid revisionen.

3.6 Lekmannarevisorernas granskning

Året granskning har inriktats på följande områden:

- Det kommunala ändamålet
- Väsentliga händelser under året

Granskningen är genomförd genom granskning av dokument och genom intervjuer med styrelsens vice ordförande och bolagets verkställande direktör.

Vi bedömer att ÖBO AB under året har bedrivit en ändamålsenlig verksamhet i enlighet med ägardirektivet, att verksamheten bedrivits ur ekonomisk synvinkel tillfredsställande och med en tillräcklig intern kontroll. Styrelsen och VD har på ett positivt sätt hanterat de strategiska frågor som under året berört företaget.

Lekmannarevisorernas granskning har dokumenterats i en separat rapport. Ernst & Young AB har biträtt oss vid revisionen.

3.7 Läsning av protokoll

Vi har tagit del av nämndernas protokoll. Vid protokollgranskningen används en särskild granskningsblankett som innehåller ett antal kontrollmoment. Bl a kontrolleras hur ofta den ekonomiska ställningen rapporteras till nämnderna.

Iakttagelser från vår granskning av protokollen redovisas och diskuteras kontinuerligt på våra revisionsammansättningar.

EGNA ANTECKNINGAR

FAKTA OM KOMMUNEN

KOMMUNFULLMÄKTIGE EFTER DE TRE SENASTE VALEN

| Partier | Antal mandat 2006 | Antal mandat 2002 | Antal mandat 1998 |
|-----------------------------------|-------------------|-------------------|-------------------|
| Moderata Samlingspartiet | 12 | 11 | 12 |
| Kristdemokraterna | 10 | 10 | 10 |
| Folkpartiet Liberalerna | 4 | 4 | 3 |
| Miljöpartiet de Gröna | 3 | 2 | 2 |
| Arbetarpartiet Socialdemokraterna | 11 | 12 | 11 |
| Vänsterpartiet | 1 | 2 | 2 |
| Centerpartiet | 0 | 0 | 1 |
| Samtliga partier | 41 | 41 | 41 |

BEFOLKNINGEN 2008-12-31 VAR 12 250 PERSONER

| | Totalt | Förändring 07-08 | Areal i hektar |
|--------------|----------------|------------------|----------------|
| Hönö | 5 056 | +5 | 568 |
| Öckerö | 3 353 | +22 | 398 |
| Hälsö | 600 | +5 | 130 |
| Björkö | 1 473 | -8 | 555 |
| Knippla | 384 | -13 | 52 |
| Hyppehn | 180 | -1 | 84 |
| Rörö | 260 | -12 | 229 |
| Kalvsund | 222 | +8 | 37 |
| Fotö | 622 | -11 | 69 |
| Grötö | 96 | -2 | 63 |
| Summa | 12 246* | | 2 185 |

* 4 personer restförda

KOMMUNAL SKATTESATS 2008

| | |
|---------------------------------|--------------|
| tkr | 2008 |
| Genomsnitt riket | 20:71 |
| Genomsnitt Västra Götalands län | 21:45 |
| Genomsnitt GR | 21:51 |
| Partille | 20:49 |
| Mölnadal | 20:84 |
| Härryda | 21:05 |
| Lerum | 21:08 |
| Öckerö | 21:19 |
| Göteborg | 21:30 |
| Kungsbacka | 21:53 |
| Tjörn | 21:64 |
| Alingsås | 21:79 |
| Kungälv | 21:87 |
| Ale | 22:00 |
| Stenungsund | 22:07 |
| Lilla Edet | 22:80 |





Grafisk form & original: Adekvat Form, Tollered
Tryck: Palmeblads tryckeri 2009
Upplaga: 200 ex

Papper omslag: MaxiOffset 250 g
Papper inlaga: MaxiOffset 120 g
Typsnitt: Franklin Gothic, Georgia

Bilder: Öckerö kommun



Öckerö kommuns årsredovisning 2008
är kommunstyrelsens redogörelse över
verksamheten år 2008 till kommunfullmäktige
och övriga intressenter.

Årsredovisningen har producerats
av ekonomienheten i samarbete med
övrig kommunförvaltning.



Öckerö kommun

475 80 Öckerö • Tel 031-97 62 00
E-post kommun@ockero.se
www.ockero.se