



**ÖCKERÖ
KOMMUN**

Taxor och avgifter 2023 inom ordinärt boende

Socialtjänstlagen SoL



Här kan du läsa om avgifter för hemtjänst, trygghetslarm, mat, dagverksamhet och korttidsvistelse som gäller för dig som bor i lägenhet eller hus.

Samtliga avgifter följer förändringar av prisbasbeloppet som för år 2023 är fastställt till 52 500 kronor.

Om våra avgifter

Enligt Socialtjänstlagen, kap. 8 har kommunen möjlighet att ta ut avgifter för beviljade insatser inom äldreomsorg och omsorg för personer med funktionsnedsättning. Öckerö kommuns avgiftssystem för vård, omsorg och service samt matkostnader har beslutats av kommunfullmäktige. Avgifter och minimibelopp grundar sig på regeringens fastställda prisbasbelopp som fastställs varje år.

Din avgift baseras på din inkomst och de insatser du har. Det utförs en individuell beräkning av din avgift så att den är anpassad till dina ekonomiska förutsättningar.

Maxtaxa

Hemtjänst i ordinärt boende och omsorg särskilt boende, hemsjukvård, trygghetslarm samt omsorgen korttids/växelvård omfattas av maxtaxan som är 2359 kr år 2023.

Maxtaxan är beslutad av regeringen och är lika i hela landet.

Förbehållsbelopp

Förbehållsbeloppet är summan av ett "minimibelopp" och din boendekostnad. Förbehållsbeloppet dras från din sammanlagda inkomst efter skatt och det som återstår kallas avgiftsutrymme. Det är avgiftsutrymme som avgör vilken avgift du ska betala för de insatser du är beviljad.

Beroende på hur stort avgiftsutrymme du har kan din avgift reduceras. Finns inget avgiftsutrymme tas ingen avgift ut.

För 2023 är minimibeloppet 6 470 kronor per månad om du är ensamstående och 5 279 kronor vardera för makar eller partners om du bor i ordinärt boende, för personer som är yngre än 65 år ökar minimibeloppet med 10%.

Minimibeloppet ska täcka kostnader för mat, kläder, skor, hygien, dagstidning, telefon, hemförsäkring, öppen hälso- och sjukvård, tandvård, förbrukningsvaror, resor, möbler, husgeråd och läkemedel.

Vid inflytt till särskilt boende

Om den med lägst inkomst bor kvar i en tidigare gemensam bostad, i samband med att partnern flyttar in till särskilt boende, inte har fastställt förbehållsbelopp kvar efter det att hyra och eventuella omsorgsavgifter är betalda, ska makarnas inkomster läggas ihop och delas på två.

Avgift beräknas därefter, för var och en, utifrån den halverade gemensamma inkomsten.

Boendekostnader

Om du bor i egen lägenhet eller bostadsrätt är hyran/månadsavgiften din boendekostnad. Eventuell kostnad för uppvärmning och varmvatten, räknas också som boendekostnad. Underlag bifogas.

Om du bor i eget hus ingår räntekostnad på bostadslån och fastighetsavgift samt uppvärmning och driftkostnader. Underlag bifogas.

Det är endast bostadsadressen som du är folkbokförd på som ingår i boendekostnaden.

Boendekostnaden delas med det antal vuxna personer som delar hus-



Bostadstillägg för äldre

Du uppmanas alltid att ansöka om bostadstillägg för din bostadskostnad - det gäller oavsett om du bor i hyresrätt, bostadsrätt, eget hus eller annat boende. Du måste vara över 65 år, bosatt i Sverige och ta ut hela din allmänna pension för att ansöka om bostadstillägg. Du ansöker om bostadstillägg på:

Pensionsmyndighetens webbplats

www.pensionsmyndigheten.se

Om du är yngre än 65år, uppmanas du att ansöka om bostadstillägg via:

Försäkringskassans webbplats

www.forsakringskassan.se

Inkomster

Som inkomst räknas skattepliktiga inkomster av tjänst (till exempel **pension**, **sjukpenning** och **livränta**), **näringsverksamhet** och **ränta på kapital**. Även vissa inkomster och ersättningar som inte är skattepliktiga läggs till din nettoinkomst, såsom **utländska inkomster** (pensioner och invalidförmåner), ersättning från **avtalsgruppförsäkring (AGS)**.

Bostadstillägget och **särskilt bostadstillägg till pensionärer (SBTP)** och uthyrningsverksamhet av t ex hus/rum/stuga skall även det uppges.

Förmögenhet och ekonomiskt bistånd räknas inte som inkomst vid beräkning av din avgift.

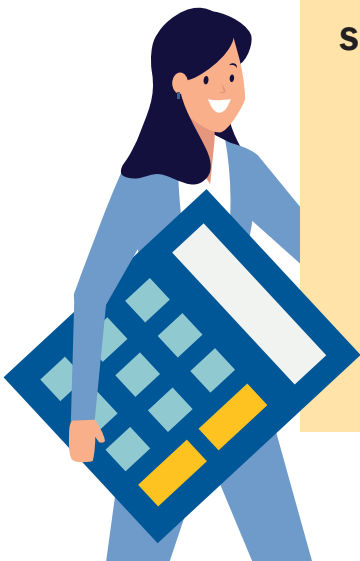
Så räknar vi ut din avgift

Förbehållsbeloppet, (minimibeloppet + faktisk boendekostnad) dras från din sammanlagda inkomst efter skatt och det som återstår därefter kallas avgiftsutrymme. Det är avgiftsutrymmet som avgör vilken avgift du ska betala för de insatser du är beviljad.

När vi räknar ut ditt avgiftsutrymme tar vi hänsyn till dina inkomster och din boendekostnad. När du fått ett beslut om hemtjänst eller särskilt boende kommer du att få ett avgiftsbeslut som är utifrån dessa beviljade insatser och maxtaxa.

Det medföljer även en blankett där du ska fylla i om du ger samtycke till att vi hämtar uppgift om dina inkomster som utbetalas från Pensionsmyndigheten, Försäkringskassan och Skatteverket. Eventuella privata pensioner samt övriga inkomster fyller du själv i på blanketten. Lämnas inte medgivande debiteras full avgift upp till maxtaxa.

När omräkning av avgifter sker, till exempel vid ändrade inkomster eller förändrad hemtjänstnivå görs ett nytt avgiftsbeslut, du får ett nytt beslut om din betalningsförmåga (avgiftsutrymme) förändrats. I de fall då ovanstående uppgifter inte lämnas eller är ofullständiga debiteras maxavgift.



Så räknar vi ut avgiftsutrymmet

$$\begin{aligned} & \text{Nettoinkomst per månad (inkomst efter skatt)} \\ & + \text{Nettoinkomst av kapital} \\ & + \text{Bostadstillägg / bostadsbidrag} \\ & - \text{Minimibelopp} \\ & - \text{Boendekostnad / hyra per månad} \\ \hline & = \text{Avgiftsutrymme / månad} \end{aligned}$$

Dubbel boendekostnad

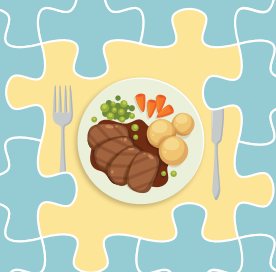
Om du flyttar till särskilt boende i kommunen kan du ansöka om reducering av hyran, dock max 3 månader, under förutsättning att dubbla boendekostnader uppstår i samband med inflyttning från ordinarie till särskilt boende.

Individuellt belopp

Om du på grund av särskilda omständigheter har ett varaktigt personligt behov som är mer omfattande än normalt kan du få ett individuellt belopp som gör ditt förbehållsbelopp högre. Det kan till exempel vara om du har dyrare mat på grund av att du har allergi för specifikt livsmedel eller kostnader för god man. Kostnaden ska vara varaktig, över 6 månader, och överstiga 200 kronor per månad.

Avgiften räknas om varje år

Avgifterna är knutna till prisbasbeloppet som justeras varje år. I samband med beräkningen av dina avgifter kontrollerar vi ditt avgiftsutrymme. Det är därför viktigt att vi har aktuella uppgifter om din inkomst och boendekostnad. En del uppgifter får vi in från Försäkringskassan/Pensionsmyndigheten, men för att få ett komplett underlag begär vi varje år också in nya inkomstuppgifter från dig i samband med att den årliga taxan revideras.



Vård och omsorgsavgift

Avgiften för vård och omsorg i ordinärt boende baseras på antalet beviljade insatser du har i hemmet. Hemtjänsten kan bestå av personlig omvårdnad och/eller service. Den högsta avgiften totalt är 2 359 kr/månad.

Hemsjukvård

Du som bor i eget boende eller kommunalt boende, till exempel gruppboende eller serviceboende, kan få vård och behandling hemma av sjuksköterska, arbetsterapeut och fysioterapeut. Avgiften för hemsjukvård är 532 kr/månad.

Trygghetslarm

Det kostar 236 kr per månad att ha trygghetslarm. Trygghetslarm för sammanboende gifta par är 295 kr. Kostnaden för trygghetslarm är fast och påverkas inte av frånvaro, exempelvis om du reser bort.

Ledsagning

Kostnad för ledsagning är:

- ett besök per månad: 150 kr
- två besök per månad: 300 kr
- tre besök per månad: 450 kr
- fyra eller fler besök per månad: 600 kr.

Avgiften ingår i maxtaxan.

Korttidsboende

En plats på korttidsboende kostar 174 kr per dygn och vård- och omsorgsavgiften 79 kr/dygn.

Mat i korttidsboende

Maten i korttidsboende kostar 3 581 kronor per månad (helt pension), 119 kr/dygn. Kostnaden minskar om du vistas på sjukhus mer än fem dagar i sträck, inklusive in- och utskrivningsdag. Från och med dag fyra betalar du ingen matkostnad.

Matleverans till hemmet

Om du har beviljats leverans av matportioner körs maten ut till dig på uppdrag av kommunen. Kostnaden för matlådorna är 74 kr/portion. För de som endast beviljats serviceinsatser tillkommer en utkörningsavgift på 11 kr utöver priset för matlådorna. För personer på samma adress som är beviljade leverans av matlådor utgår endast en utkörningsavgift per tillfälle.

Reducering av avgift

Vid sjukhusvistelse eller eventuell annan frånvaro gäller reduktion från och med 8:e dagen, du ansvarar själv för att meddela detta.

Överklagande

Om du anser att Socialnämndens beslut är felaktigt, kan du överklaga hos Förvaltningsrätten.

Skrivelsen ska ställas till:

Förvaltningsrätten

Box 53197
400 15 Göteborg

men inlämnas till:

Socialkontoret

Öckerö Kommun
475 80 Öckerö

För att överklagandet ska kunna prövas måste det ha inkommit till Socialkontoret inom tre veckor från det datum ni fick del av beslutet.

Avgiftshandläggare

Om du undrar över något kring din avgift är du alltid välkommen att kontakta oss.

Socialförvaltningen

Box 1035, 475 80 Öckerö

031-976200

(kommunservice kopplar dig vidare till avgiftshandläggare inom äldreomsorgen)

kommun@ockero.se

www.ockero.se