

ÖCKERÖ KOMMUN

UNDERSÖKNING AV BETYDANDE MILJÖPÅVERKAN & UNDERLAG TILL AVGRÄNSNINGSSAMRÅD



DETALJPLAN FÖR

SÖDRA LÅNGESANDS INDUSTRIOMRÅDE, DP VATTEN

DEL AV ÖCKERÖ 1:804, ÖCKERÖ KOMMUN

Planens syfte, befintliga förhållanden m.m.

Detaljplanens huvudsakliga syfte är att möjliggöra för en utökning och komplettering av angränsande industri- och varvsverksamhet med en hamnanläggning och tillhörande kajkonstruktion. Angränsande verksamhet saknar idag möjligheten att bygga ut en hamnanläggning vilket begränsar verksamhetens funktion långsiktigt.



Figur 1: Flygvy över del av verksamhetsområdet vid Långesand. Planområdet är markerat ungefärligt med gul linje.

Planområdet omfattar totalt ca 5200 m², varav ca 3900 m² utgör vattenområde. Planområdet är beläget på den norra delen av Öckerö, i anslutning till det befintliga verksamhetsområdet Södra Långesand. Området har tidigare använts som marina och småbåtshamn.

Föreslagen markanvändning överensstämmer delvis med den inriktning för användning av mark och vatten som anges i kommunens gällande översiktsplan (ÖP). Planområdet föreslås enligt ÖP utvecklas med verksamheter. Delar av vattenområdet är i ÖP utpekade som utvecklingsområde, vilket medger en utveckling av hamn. Gällande detaljplan medger industri på land och öppet vattenområde inom vattenområdet.

Sammanvägd bedömning

Kommunen gör den sammanvägda bedömningen att **planförslaget kan antas innebära betydande miljöpåverkan.**

En strategisk miljöbedömning med tillhörande miljökonsekvensbeskrivning (MKB) kommer därför att genomföras för detaljplanen.

Betydande miljöpåverkan - avgränsning av MKB

Inom ramen för planarbetet har en undersökning om betydande miljöpåverkan genomförts (MB 6 kap. 6§, Miljöbedömningsförordningen 5§) där planförutsättningarna inom aktuellt planområde samt förekommande motstående intressen undersökts. Utifrån denna är bedömningen att detaljplanen riskerar att innebära betydande miljöpåverkan.

I den fortsatta planprocessen behöver de miljöaspekter som bedöms kunna ge upphov till betydande miljöpåverkan utredas och lösningar för att hantera de miljöproblem som uppstår tas fram. Kommunen bedömer att innehållet i MKB ska avgränsas enligt nedan.

Tid

MKB ska beskriva de miljökonsekvenser som förväntas uppstå till följd av detaljplanens genomförande då denna är fullt utbyggd. Miljöpåverkan som kan uppstå under byggnationstiden bedöms endast övergripande i denna MKB. Bedömningen av de miljöaspekter som bedömts relevanta utgår från samma tidshorisont som gäller för detaljplanen, där hela planen bedöms vara utbyggd inom en femårsperiod från planens godkännande.

Geografiskt område

Förväntade miljökonsekvenser för planförslaget bedöms inom områdets geografiska avgränsning enligt figur 1, samt inom ett förväntat influensområde. Influensområdet kan skilja sig beroende på miljöaspekt.

Aspekter

Marin naturmiljö

En marinbiologisk undersökning genomfördes inom planområdets vattenområde under april 2023. Vid fältinventeringen noterades en tät och väl sammanhållen ålgräsäng, med upp till 100 % täckningsgrad av bottenytan, inom liksom utom planområdet. Ålgräs är rödlistat och arten bedöms vara sårbar (VU). Förekomsten av ålgräs utanför Öckerö bedöms vara en del av ett större ålgräsbälte som

sträcker sig från Hälsöbron ned till Bagglebo, baserat på resultat från bland annat Länsstyrelsens ålgräsinventeringar. Eftersom ålgräs täcker bottenmiljön i så stor grad och då habitattypen ålgräsäng har ett högt skyddsvärde på både nationell som internationell nivå bedöms den marina naturmiljön i området ha ett högt värde.

För att inte riskera att försämra MKN för Stora Kalvsund föreslås ålgräset inom planområdet flyttas eller nyplanteras på en annan plats. Inom ramen för kommande miljökonsekvensbeskrivning ska förutsättningar och konsekvenser av en flytt eller nyplantering av ålgräset beskrivas.

Tillstånd för vattenverksamhet kommer sökas bland annat för flytten av ålgräset.

Förorenade områden

Enligt genomförd provtagning i jord och sediment (Norconsult, 2022) finns föroreningar i både jord och sediment.

Resultaten från analyserade sedimentprov från fastighet 1:804 visade att det förekom föroreningshalter som klassats enligt Naturvårdsverkets bedömningsgrunder för miljö kvalitet som höga samt mycket höga med avseende på PAH och organiska tennföreningar (bl.a. TBT). Samtliga sedimentprov med halter över Högt halt och Mycket hög halt var belägna nära kajkanten. Skyddsåtgärder för att minska risken för spridning av föroreningar vid eventuella arbeten i vatten kommer därför att krävas. Avsikten är att muddra i vattenområdet och att sanera förorenade sediment. En kompletterande sedimentprovtagning kommer att utföras för att avgränsa föroreningarna i djupled.

Analysresultaten från jordproven visar att det påträffats halter av föroreningar över riktvärden för KM på land inom fastigheten Öckerö 1:804. Avsikten är att sanera förorenade massor på land.

I MKB ska föroreningssituationen beskrivas samt en bedömning kring vilka åtgärder som behövs för att hantera föroreningssituationen. Grumling i samband med bygg- och driftskede kan komma att bli aktuellt, vilket behöver beskrivas.

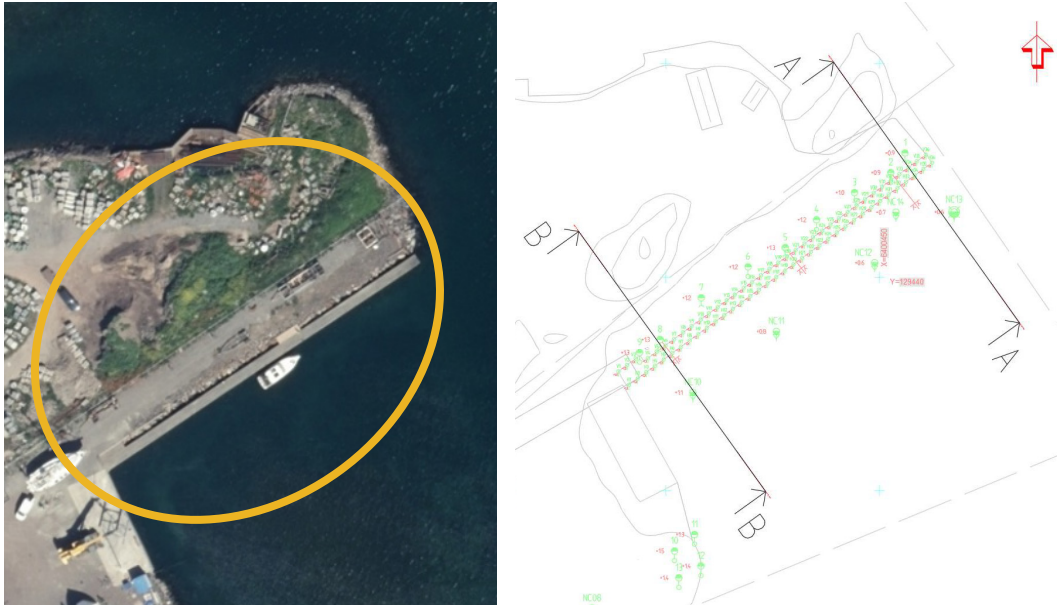
Miljö kvalitetsnormer (MKN) för vatten

Ett genomförande av detaljplanen riskerar att påverka möjligheten att uppnå MKN för vatten (avseende kvalitetsfaktorerna för hydromorfologi, miljögifter och makroalger).

Planförslagets påverkan på miljö kvalitetsnormer (MKN) för vatten ska beskrivas och utredas i MKBn. För att undvika en negativ påverkan på vattenförekomsten avser kommunen genomföra skadelindringsåtgärder och kompensationsåtgärder för förlust av ålgräsbeståndet inom planområdet genom att flytta eller nyplantera ålgräset inom en annan lokal.

Geoteknik

Ett geotekniskt PM har upprättats av Norconsult (2023-11-30) för att kontrollera befintlig släntstabilitet från utfyllt område ut mot vattnet (se ungefärligt område på bild 2) samt översiktligt utreda möjliga förstärkningsåtgärder. Stabiliteten har kontrollerats i två sektioner. Dels i sektion A långt ut på bryggan och dels i sektion B längre in på bryggan.



Figur 2: Till vänster: område där stabiliteten kontrollerats och där det krävs stabilitets höjande åtgärder. Till höger: beräknade sektioners läge i plan.

Resultatet visar att beräkningarna i odränerad analys respektive kombinerad analys inte uppnår erforderlig säkerhetsfaktor för befintliga förhållanden i någon av sektionerna. I en detaljerad utredning ska säkerheten mot skred minst uppgå till mellan 1,5-1,7 i odränerad analys och 1,4-1,5 i kombinerad analys.

För att uppnå erforderlig säkerhet krävs troligen en kombination av åtgärder där både avschaktning och stödfyllning utförs. Därtill kommer utökad undersökning i fält, främst för att förhoppningsvis kunna påvisa mer gynnsamma förutsättningar under utfyllt område än vad som nu antagits i framtagen utredning.

I MKB ska de geotekniska förutsättningar och konsekvenserna beskrivas mer utförligt.

Buller

Resultatet från framtagen bullerutredning visar att Naturvårdsverkets riktvärde för ljudnivå dagtid och Boverkets riktvärden för Zon A uppfylls vid alla befintliga bostäder. I MKB ska buller vid utbyggnad av hamnanläggningen beskrivas.

Sammanfattning

I MKB:n bör resultaten från framtagna utredningar gällande ovanstående miljöaspekter sammanfattas för att kunna ge en samlad bedömning av miljökonsekvenserna av aktuell plan.

Vidare redovisas om planen kommer att medverka till att gällande miljökvalitetsnormer för vattenförekomster följs samt hur nationella miljökvalitetsmål uppfylls kommer att analyseras och sammanställas.

I MKB:n beskrivs konsekvenserna av ett huvudalternativ. Utöver detta beskrivs konsekvenserna av det så kallade nollalternativet, dvs. de sannolika förändringarna av miljön i framtiden om planen inte genomförs. Nollalternativet i detta fall utgår från att befintlig detaljplan i området fortsätter att gälla. Tre alternativa lokaliseringar utöver huvudalternativet kommer redovisas.

Medverkande tjänstepersoner

Planarkitekt Rikard Sporre, Tyréns Sverige AB

Kommunekolog Linnea Rösiö

Cheklista

Typ av markanvändning				
Faktor	Ja	Kanske	Nej	Kommentar
Planen medger en användning av planområdet för verksamheter som finns angivna i PBL 4 kap 34 §	X			Planförslaget medger en utökning av intilliggande industri.
Miljöbedömningsförordningen 6 § eller bilagan till miljöbedömningsförordningen.			X	
Miljöfarlig verksamhet eller vattenverksamhet som kräver tillstånd, anmälan eller samråd enligt miljöbalken	X			Planförslaget medger en utbyggnad av en hamnanläggning med tillhörande kaj- och pirkonstruktioner.

Måluppfyllelse				
Strider planen mot eller berör:	Ja	Kanske/ delvis	Nej	Kommentar
Gällande planer och program		X		Planförslaget stämmer till största del inte överens med gällande detaljplan. Planförslaget stämmer överens med föreslagen markanvändning i gällande ÖP.

Måluppfyllelse				
Strider planen mot eller berör:	Ja	Kanske/ delvis	Nej	Kommentar
Nationella miljökvalitetsmål: - Levande sjöar och vattendrag - Giftfri miljö - Grundvatten av god kvalitet - Hav i balans samt levande kust och skärgård - Ett rikt växt- och djurliv	X			<p><i>Levande sjöar och vattendrag</i> Ett genomförande av planen innebär att förorenade sediment saneras, vilket är positivt .</p> <p><i>Giftfri miljö</i> Enligt utförda miljötekniska markundersökningar och sedimentprovtagningar är både mark och sediment förorenade. Planförslaget innebär att sediment och markföroreningar saneras.</p> <p><i>Grundvatten av god kvalitet</i> Se ovan - Levande sjöar och vattendrag</p> <p><i>Hav i balans samt levande kust och skärgård</i> Strandskyddet återinträder vid ny detaljplan, men förslås upphävas inom nytt planområde. Förorenade sediment föreslås att saneras vilket bedöms som positivt.</p> <p><i>Ett rikt växt- och djurliv</i> Ålgräset inom vattenområdet riskerar att påverkas negativt, vilket behöver belysas och utredas.</p>
Riksintresse	X			Hela Öckerö kommun ligger inom riksintresse högexploaterad kust enligt MB 4 kap 4 §. Utbyggnaden av befintlig tätort står inte i konflikt med bestämmelserna i 4 kap MB.

Naturmiljö/naturvård				
Har planen negativ påverkan på:	Påverkan			Kommentar
	Ja	Kanske/ delvis	Nej	

Naturresevat/naturskydd			X	
Strandskydd	X			<p>Planområdet berörs inte av strandskydd idag, men genom planläggningen återinträder ett generellt strandskydd.</p> <p>Kommunen bedömer att skäl 1, 3, 4, 5 och 6 enligt 7 kap. 18 c § miljöbalken är applicerbara för ett upphävande av strandskyddet inom området.</p>
Annan värdefull natur		X		<p>Inom vattenområdet har ålgräs noterats. Ålgräset har en täckningsgrad på 100 procent. Kommunen avser att flytta och/eller nyplantera ålgräs inom en annan lämplig lokal. Frågan kommer att studeras vidare inom ramen för planarbetet.</p>

Kulturmiljö				
Har planen negativ påverkan på:	Påverkan			Kommentar
	Ja	Kanske/delvis	Nej	
Fornminne/område med fornlämningar			X	
Byggnadsminne			X	
Kulturresevat			X	
Byggnad eller miljö som är med i kommunens kulturmiljöprogram			X	
Annan värdefull kulturmiljö			X	

Omgivande miljö		
Orsakar planens genomförande:	Påverkan	Kommentar

	Ja	Kanske/ delvis	Nej	
Instabilitet i markförhållandena eller de geologiska grundförhållandena: risk för skred, ras etc.	X			Enligt framtagna geoteknisk utredning når ingen av de beräknade längs befintlig brygga upp till säkerhetsfaktorn för befintliga förhållanden. Åtgärder kommer krävas för att uppnå erforderlig säkerhet.
Skada eller förändring av värdefull geologisk formation			X	
Risk för erosion			X	
Förändrade sedimentationsförhållanden i vattendrag, sjö eller havsområde		X		Föreslagen varvsverksamhet, industri och hamnanläggning kan komma att påverka sedimentationsförhållandena i vattenområdet.
Har området tidigare använts som tipp, utfyllnadsplats eller dylikt varvid miljö- och hälsofarliga ämnen kan finnas i marken?		X		Delar av området består av utfyllt vattenområde. Landområdet har tidigare använts som uppställningsplats för fritidsbåtar där miljö- och hälsofarliga ämnen kan finnas i marken. Frågan kommer utredas i planarbetet.
Väsentliga luftutsläpp eller försämring av luftkvaliteten			X	
Obehaglig lukt			X	
Förändringar i luftröresler, luftfuktighet, temperatur eller klimat.			X	
Negativ påverkan på vattentäkt/vattenskyddsområde			X	
Förändring av grundvattenkvaliteten			X	
Förändring av flödesriktningen för grundvattnet		X		Se nedan.
Förändrade infiltrationsförhållanden, avrinning eller dräneringsmönster med risk för översvämning/uttorkning			X	
Förändrat flöde, riktning eller strömförhållande i något vattendrag, sjö eller havsområde		X		Föreslagen hamnanläggning kan komma att påverka flöden och riktningar lokalt.

Förändringar i ytvattenkvaliteten (bakteriologiskt eller kemiskt, temperatur eller omblandning)		X		Föreslagen användning av mark- och vattenområde kan komma att påverka ytvattenkvaliteten. Frågan kommer utredas vidare i planarbetet.
Betydande förändringar i antalet eller sammanställningen av växtarter eller växtsamhällen			X	
Att någon hotad/rödlistad växtart eller växtsamhälle påverkas.		X		Inom vattenområdet har ålgräs noterats. Kommunen avser flytta eller nyplantera ålgräs i en annan lämplig lokal.
Betydande förändringar av antalet eller sammansättningen av djurarter i området (däggdjur, fågarl, fiskar etc.)	X			Ålgräs. Se ovan.
Påverkan på unik, sällsynt eller hotad djurart (enligt Artdatabankens rödlista eller EU:s art- eller habitatdirektiv)		X		Ålgräs. Se ovan.
Införandet av nya djurarter i området eller gräns för djurens förflyttningar eller rörelser			X	
Försämring av fiskevatten eller jaktmarker			X	
Försämring av vacker utsikt, landskapsmässigt skönhetsvärde eller siktlinjer.			X	Planförslaget innebär ingen negativ påverkan på några siktlinjer eller landskapsmässiga skönhetsvärden.
Försämrade kvalitet eller kvantitet av någon rekreativ möjlighet (strövområde, vandringsled, friluftsanläggning etc.)			X	

Hushållning med mark, vatten och andra resurser				
Medför planen genomförande:	Påverkan			Kommentar
	Ja	Kanske/ delvis	Nej	
Avsevärd förändring av den faktiska mark- eller vattenförändringen i området			X	

Uttömmande av ej förnyelsebar resurs.			X	
Ineffektivt nyttjande av energi			X	
Skapande av miljöfarligt avfall			X	
Skapande av väsentlig ökning av hushållsavfall			X	
Betydande ökning av fordonstrafik			X	
Ökade utsläppsnivåer från trafik			X	
Reducerad trafiksäkerhet			X	

Hälsa och säkerhet				
Medför planens genomförande:	Påverkan			Kommentar
	Ja	Kanske/ delvis	Nej	
Ökade utsläpp av hälsofarliga ämnen			X	
Att människor exponeras för ljudnivåer över rekommenderade gränsvärden			X	Tillkommande industri och varvsverksamhet kan komma att medföra buller. Angränsande bostäder kommer inte att påverkas enligt framtagen bullerutredning.
Vibrationer som kan störa människor			X	
Risk för allergi			X	
Nya ljussken som kan vara bländande			X	
Stora eller rörliga skuggor			X	
Explosionsrisk			X	
Risk för utsläpp av särskilt farliga ämnen vid olycka			X	
Risk för att människor utsätts för strålning (radon eller elektromagnetiska fält)			X	Öckerö är ett lågriskområde beträffande markradon.
Förändrade risker i samband med farligt gods			X	
Att någon miljö kvalitetsnorm för luft eller vatten riskerar att överskridas		X		Miljö kvalitetsnormen för yt- och grundvatten kan komma att påverkas. Frågan kommer att utredas i planarbetet.

Ligger befintlig miljöstörande verksamhet i närheten av området		X		Planområdet är beläget dikt an befintligt verksamhets- och industriområde i Långesand.
---	--	----------	--	--

Ställningstagande				
Faktor	Ja	Kanske	Nej	Kommentar
Platsens förutsättningar är sådana att strategisk miljöbedömning krävs	X			Ålgräs finns inom vattenområdet. Släntstabiliteten är inte tillräckligt god för befintliga förhållanden vid befintlig brygga.
Planens karakteristiska egenskaper ställer krav på strategisk miljöbedömning	X			Planförslaget möjliggör för industriändamål, varvsverksamhet och en hamnanläggning med tillhörande kajkonstruktion som bedöms bli tillståndspliktig.
Ett genomförande av planen innebär en betydande miljöpåverkan		X		
Ett genomförande av planen innebär negativa effekter som kan vara betydande		X		